

TIM

Toute
l'information
de la
Métropole

TROMBINOSCOPE page 4

Les élus de la Métropole

CARTE BLANCHE page 12

Jean-Luc Moudenc

TALENT page 20

Rémi Canton

n° 34 ÉTÉ 2026

metropole.toulouse.fr

NOUVEAU MANDAT

CONCILIER DÉVELOPPEMENT ET CADRE DE VIE



**Au cœur de
votre quotidien**

**toulouse
métropole**

04

TROMBINOSCOPE



Le Conseil de la Métropole

Les 130 élus de Toulouse Métropole

12

LIBRES PROPOS



Jean-Luc Moudenc

Carte blanche

14

L'INFOGRAPHIE



La Métropole en actions

Quels sont ses domaines de compétence ?
Comment les décisions se prennent-elles ?



TIM, Toute l'information de la Métropole – n°34, ÉTÉ 2026. Magazine d'informations de Toulouse Métropole • Direction de la communication : 6, rue René Leduc - B.P. 35821 31 505 Toulouse cedex • Directeur de la publication : Jean-Luc Moudenc • Rédactrice en chef : Sophie Soulairol-Castela • Rédaction : Géraldine Pavin, Natacha Nayrac • Infographie/mise en page/préresse : Amélie Castan-Roi, Stéphanie Périno, Pierre-Éric Petit, Valérie Weyland • Chef de studio : Pierre-Éric Petit • Crédits photos : Mairie de Toulouse, P. Nin (dont couverture), L. Itarte, D. Mini • Iconographie : Valérie Ferret • Photogravure : Picto • Impression : CHIRRIPO • Tirage 202 000 exemplaires - Imprimé sur papier recyclé • Gestion de la diffusion : Direction de la communication • Distribution : Millee, Routage Soluc'ea. Dépôt légal à parution : ISSN 2557-1656. metropole.toulouse.fr

17

PORTFOLIO



Le canal du Midi

Visite au fil de l'eau

20

TALENT



Rémi Canton

Spécialiste des vols habités

24

TEMPS LIBRE



Rendez-vous

Notre sélection de sorties

26

TEMPS LIBRE



Au grand air !

Les temps forts de l'été

À PROPOS

JEAN-LUC MOUDENC

PRÉSIDENT DE TOULOUSE MÉTROPOLE
MAIRE DE TOULOUSE



POUVOIR D'ACHAT

Est-ce-que nos impôts vont augmenter durant ce nouveau mandat ?

Depuis plus de 10 ans, nous n'avons pas augmenté les taux d'imposition, ni la Taxe Foncière, ni la Cotisation Foncière des Entreprises, et cela continuera. En Conseil métropolitain d'avril dernier, nous avons à nouveau voté leur stabilité fiscale. Une stabilité qui soulage les particuliers et les entreprises.

TRANSPORTS

Où en est le projet de Ligne à Grande Vitesse à Toulouse ?

La LGV est très attendue par les habitants et les entreprises de notre Métropole. C'est un projet pour lequel je me bats depuis longtemps. Aussi, je me réjouis de l'avancée de ces travaux et de la signature d'un protocole avec l'État et les partenaires locaux, le 7 mai ici à Toulouse, qui rend ce projet irréversible.

DÉPLACEMENTS

Comment avance le chantier de la Ligne C ?

Le chantier progresse à bon rythme, avec des événements marquants pour les compagnons qui y travaillent et les riverains. En témoigne le franchissement par le tunnelier de la station François Verdier. N'oublions pas que, avant la ligne C, la ligne Aéroport (dès janvier 2027) puis la connexion ligne B (fin 2027) entreront en service. Trois étages d'une même fusée au service du big bang des mobilités toulousaines.

LE CONSEIL DE LA MÉTROPOLÉ





Jean-Luc MOUDENC

Président
Maire de Toulouse

Le nouveau Conseil de la Métropole a été officiellement installé le 9 avril dernier. Il réunit 130 élus issus des 37 communes de Toulouse Métropole. Découvrez leurs visages et leurs attributions.

LES VICE-PRÉSIDENTS



Vincent TERRAIL-NOVÈS

1^{er} vice-président à l'économie circulaire, modernisation des équipements, déchets et propreté
Maire de Balma



Karine TRAVAL-MICHELET

2^e vice-présidente à l'habitat
Maire de Colomiers



Joseph CARLES

3^e vice-président à l'économie et à l'aéronautique
Maire de Blagnac



Dominique FAURE

4^e vice-présidente à la contractualisation et à l'attractivité
Maire de Saint-Orens



Aurélien ANDREU-SEIGNÉ

5^e vice-président à la culture
Maire de Cugnaux



Gérard ANDRÉ

6^e vice-président à la coopération pour les politiques de tranquillité
Maire d'Aucamville



Grégoire CARNEIRO

7^e vice-président à la gestion des milieux aquatiques et à la prévention des inondations
Maire de Castelginest



Gaëtan COGNARD

8^e vice-président à l'écologie, développement durable, transition énergétique
Toulouse



Sacha BRIAND

9^e vice-président à la modernisation de la collectivité, finances, concessions de services et patrimoine immobilier
Toulouse



Isabelle FERRER

10^e vice-présidente aux campus économiques
Toulouse



Romain VAILLANT

11^e vice-président à la déclinaison du Plan climat dans les communes
Maire de Villeneuve-Tolosane



Laurence KATZENMAYER

12^e vice-présidente à la rénovation des logements, mandats spéciaux
Toulouse



**Jean-Baptiste
DE SCORRAILLE**
13^e vice-président
à l'urbanisme
Toulouse



Maroua BOUZIDA
14^e vice-présidente
à la cohésion sociale
et inclusion
Toulouse



Arnaud SIGU
15^e vice-président à l'eau
et à l'assainissement
Maire de Bruguières



Marine LEFÈVRE
16^e vice-présidente
à l'aménagement,
patrimoine, politique foncière
et opérations funéraires
Toulouse



**Jean-Jacques
BOLZAN**
17^e vice-président à la voirie,
projet alimentaire et agricole
métropolitain
Toulouse

LES MEMBRES DU BUREAU



Henri DE LAGOUTINE
18^e vice-président aux sports,
bases de loisirs
Toulouse



Maxime BOYER
19^e vice-président
aux déplacements,
nouvelles mobilités
Toulouse



Frédéric PARRE
20^e vice-président
Maire de Tournefeuille



Christophe ALVES
Toulouse



**Annick
AMIGO-BOUYSSOU**
Toulouse



Salah AMOKRANE
Toulouse



Christian ANDRÉ
Maire d'Aigrefeuille



Olivier ARSAC
Toulouse



**Véronique
BARRAQUÉ-ONNO**
Maire de Mondonville



**Patrick
BERGOUGNOUX**
Maire
de Gagnac-sur-Garonne



Michel BEUILLÉ
Maire d'Aussonne



Gil BEZERRA
Maire de Pin-Balma



Bruno BONARDI
Maire de Drémil-Lafage



Jean-Paul BOUCHE
Toulouse



Hélène CABANES
Toulouse



Yoan CABANNE
Maire de Saint-Alban



Alain CAMBOU
Maire de Gratentour



Didier CASTERA
Maire de Seilh



Denise CORTIJO
Maire de Pibrac



Florian DELRIEU
Toulouse



Georges DENEUVILLE
Maire de Launaguet



Victor DENOUVION
Maire de Saint-Jory



Thierry DUHAMEL
Maire de Fenouillet



Jonhny DUNAL
Toulouse



Julie ESCUDIER
Toulouse



Emilion ESNAULT
Toulouse



Bruno ESPIC
Maire de Saint-Jean



**Pierre
ESPLUGAS-LABATUT**
Toulouse



Marc FERNANDEZ
Maire de Beaupty



**Nathalie
GARGADENNEC**
Maire de Lespinasse



Jean-Pierre GASC
Maire
de Quint-Fonsegrives



Éric JEAN-FRANCOIS
Toulouse



Djillali LAHIANI
Toulouse



Sophie LAMANT
Balma



Mostafa LAMRHANI
Maire de Fonbeauzard



Joël LARROQUE
Maire de Montrabé



Jean-Michel LATTES
Toulouse



Souhayla MARTY
Toulouse



Robert MEDINA
Maire de Mondouzil



Sofiane OUMIHA
Toulouse



Marc PÉRE
Maire de L'Union



Jean-François PORTARRIEU
Toulouse



Bernard PROUST
Maire de Mons



Clément RIQUET
Toulouse



Marion RIVOIRE
Maire de Flourens



Patrice RODRIGUES
Maire de Beauzelle



Nadia SOUSSI
Toulouse



Alain TOPPAN
Maire de Cornebarrieu



Nicole YARDENI
Toulouse



Thierry ZANATTA
Maire de Brax

LES CONSEILLERS MÉTROPOLITAINS



Philippe ACAR
Toulouse



Fella ALLAL
Toulouse



Roseline ARMENGAUD
Aucamville



Agnès BENOIT-LUTMAN
Villeneuve-Tolosane



Ingrid BERKMAN
Toulouse



Martine
BERRY-SEVENNES
Colomiers



Sophie BOUBIDI
Colomiers



François BRIANÇON
Toulouse



Julien CADIEU
Toulouse



Chantal CANUT
Blagnac



Nathalie
CAPDEVIELLE
Toulouse



Régine COCHET
Toulouse



Dalila COUSIN
Cornebarrieu



Ahmed DAHROUR
Toulouse



Magali DAT
Toulouse



Agnès DÉFOSSE
Tournefeuille



Aurore DUFAUD
Tournefeuille



Cécile DUFRAISSE
Toulouse



Guillaume DUVAL
Toulouse



Catherine ESCHARD
Blagnac



Jean-Luc FAURE
Tournefeuille



Magalie
GACHET-PALOP
Beauzelle



Vincent GIBERT
Toulouse



Régis GODEC
Toulouse



Inès
GOFFRE-PEDROSA
Toulouse



Anne GOMEZ
Blagnac



Béatrice GOURDOU-BOUÉ
Cugnaux



Ilham GREFI
Toulouse



Karen GRÉGOIRE
L'Union



Sonia GUILLEMET
Toulouse



Isabelle HARDY
Toulouse



Valérie JACQUET-VOLLEAU
Toulouse



Patrick JIMENA
Colomiers



Annicet KOUNOUGOUS
Saint-Orens



Ségolène LABBE
Colomiers



Michel LACROIX
Toulouse



Marion LALANE DE LAUBADÈRE
Toulouse



Thomas LAMY
Colomiers



Jean-François LARDY-GAILLOT
Blagnac



Philippe LASSERRE
Cugnaux



Maxime LE TEXIER
Toulouse



Alexandra LEULIETTE
Toulouse



Marie MAILLARD
Launaguet



Céline MORETTO
Saint-Jean



Claire NISON
Toulouse



Honoré NOUVEL
Pibrac



Madeleine PARPET
Toulouse



François PIQUEMAL
Toulouse



Jean-Charles PITEAU
Toulouse



Charlotte PUJO
Toulouse



**Stéphanie
RESPAUD-HÉZARD**
Toulouse



Franck RIBEYRON
Colomiers



Agathe ROBY
Toulouse



Victoria SCAMPA
Toulouse



Bertrand SERP
Toulouse



Julie SERVAT
Toulouse



Arnaud SIMION
Colomiers



Laurent SOULIÉ
Tournefeuille



Bertrand THÉVENOT
Balma



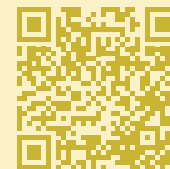
**Annamaria
TRIPICCHIO-ROGIER**
Toulouse



Béatrice URSULE
Castelginest



Laura VERKAEREN
Toulouse



Flashez ce QR code pour
retrouver l'annuaire des élus
et leur fiche complète en ligne.

CARTE BLANCHE

3 QUESTIONS À JEAN-LUC MOUDENC

Stabilité fiscale, pouvoir d'achat des habitants, attractivité du territoire, construction de logements, davantage de nature pour une meilleure qualité de l'air... Le président de Toulouse Métropole livre sa vision sur les grands enjeux du mandat.



Comment comptez-vous faciliter l'accès au logement des habitants, notamment les plus modestes ?

Avec l'accueil de nouveaux Toulousains, la croissance des familles et les changements de mode de vie, le logement est devenu un défi majeur. Pour faire face à la crise nationale qui touche le secteur et permettre à chacun de se loger dans de meilleures conditions en fonction de son budget, il nous faut produire plus. C'est pourquoi nous avons pour objectif de permettre la construction de 75 000 logements à l'échelle de Toulouse Métropole, sur 10 ans, avec davantage de logements à prix abordables (35 % de logements sociaux et 25 % en accession sociale à la propriété) et davantage de logements sociaux familiaux (T4 et T5). Dès septembre, nous rassemblerons les acteurs de la production de logements, des entreprises de construction aux bailleurs sociaux, pour trouver ensemble des solutions qui permettront à chacun de disposer de logements accessibles et de qualité.

Nous continuerons à rénover les logements pour le confort et pour faire des économies d'énergie, notamment avec la rénovation thermique de 100 % des logements de Toulouse Métropole Habitat (TMH) d'ici 2030, mais aussi avec le Plan Initiative Copropriété (PIC) qui a permis d'identifier 52 copropriétés dont les propriétaires-occupants ont des ressources modestes : nous avons déjà accompagné 23 d'entre elles. Enfin, nous développerons l'Agence Immobilière Sociale de Toulouse Métropole (ALIS), que nous avons créée en 2024, qui remet en location des logements vacants à destination de personnes disposant de peu de ressources.



Crédits : P. Nin



Dans une Métropole qui grossit, pourquoi est-il important de soutenir l'implantation et le développement des entreprises ?

Nous proposons des conditions favorables aux entreprises pour s'implanter et se développer dans notre Métropole. Car, en plus de créer de la richesse et de l'attractivité, elles sont en premier lieu créatrices d'emplois. À ce titre, l'annonce, en début d'année, de l'installation d'un site de Venturi Space à Toulouse, avec 200 emplois à la clé ou encore l'agrandissement et la modernisation du site toulousain de Safran Power Units qui devraient permettre la création de 400 postes supplémentaires, sont autant de signaux positifs pour l'emploi des Toulousains. Nous mettons aussi en relation les entreprises qui embauchent et les habitants en recherche d'emploi, notamment par l'organisation de forums, comme le 26 mai dernier, avec un forum dédié aux secteurs de la restauration, de l'alimentaire et du commerce. D'autres forums auront lieu prochainement, comme le 6 octobre sur les Ramblas des allées Jean Jaurès, en novembre à Bagatelle, et d'autres à venir dans les communes de la Métropole.



Avec tout ce développement, la nature et les paysages ont-ils encore leur place dans notre Métropole ?

Notre Métropole a besoin de la nature, plus que jamais. À l'heure où il faut adapter nos villes aux fortes chaleurs, nous créons plus d'espaces de fraîcheur pour qu'elles restent respirables. Notre Métropole se développe mais pas au détriment de la qualité de vie de ses habitants. Et tous les maires de la Métropole travaillent ensemble pour préserver la nature, notamment avec notre Plan Local d'Urbanisme Intercommunal – Programme Local de l'Habitat (PLUi-H) qui protège 95 % des espaces naturels, agricoles et forestiers de Toulouse Métropole. Mais aussi avec le projet d'aménagement de 5 grands parcs métropolitains traversant 23 communes et représentant une surface de plus de 13 700 hectares : le Grand Parc Garonne, au sein duquel ont été créés les espaces de loisirs de Fenouillet et de Gagnac, le Grand Parc Canal, le long duquel nous avons inauguré, l'année dernière, de nouveaux aménagements et mobiliers pour se détendre et observer la faune, ainsi que le Grand Parc du Touch, le Grand Parc de l'Hers et le Grand Parc Margelle. En mettant en valeur nos cours d'eau, paysages emblématiques de notre Métropole, nous renouons avec nos espaces naturels et donnons aux habitants de nouveaux lieux de fraîcheur, de détente et de balade.

VERBATIM

« À l'heure où il faut adapter nos villes aux fortes chaleurs, nous créons plus d'espaces de fraîcheur pour qu'elles restent respirables. Notre Métropole se développe mais pas au détriment de la qualité de vie de ses habitants. »

TOULOUSE MÉTROPOLE EN ACTIONS

Toulouse Métropole regroupe 37 communes autour d'un même projet. Cette coopération permet de gérer l'action locale ensemble, mutualiser des moyens pour plus d'efficacité et de cohérence. Quels sont ses domaines d'action ? Découvrez les compétences de la Métropole.

Gestion des déchets

Prévention, collecte, traitement, réemploi, recyclage...

Aménagement et politique foncière

Règles d'urbanisme, planification de logements (Plan local d'urbanisme et habitat), soutien à l'agriculture péri-urbaine...

Environnement et développement durable

Plan climat, transition écologique, production d'énergie renouvelable...

Milieux aquatiques et prévention des inondations

Gestion et mise en valeur des cours d'eau...

Service funéraire, crématorium

CONSEIL DE LA MÉTROPOLE

130 élus

Eau et assainissement

Production d'eau potable, gestion des eaux usées et eaux pluviales...

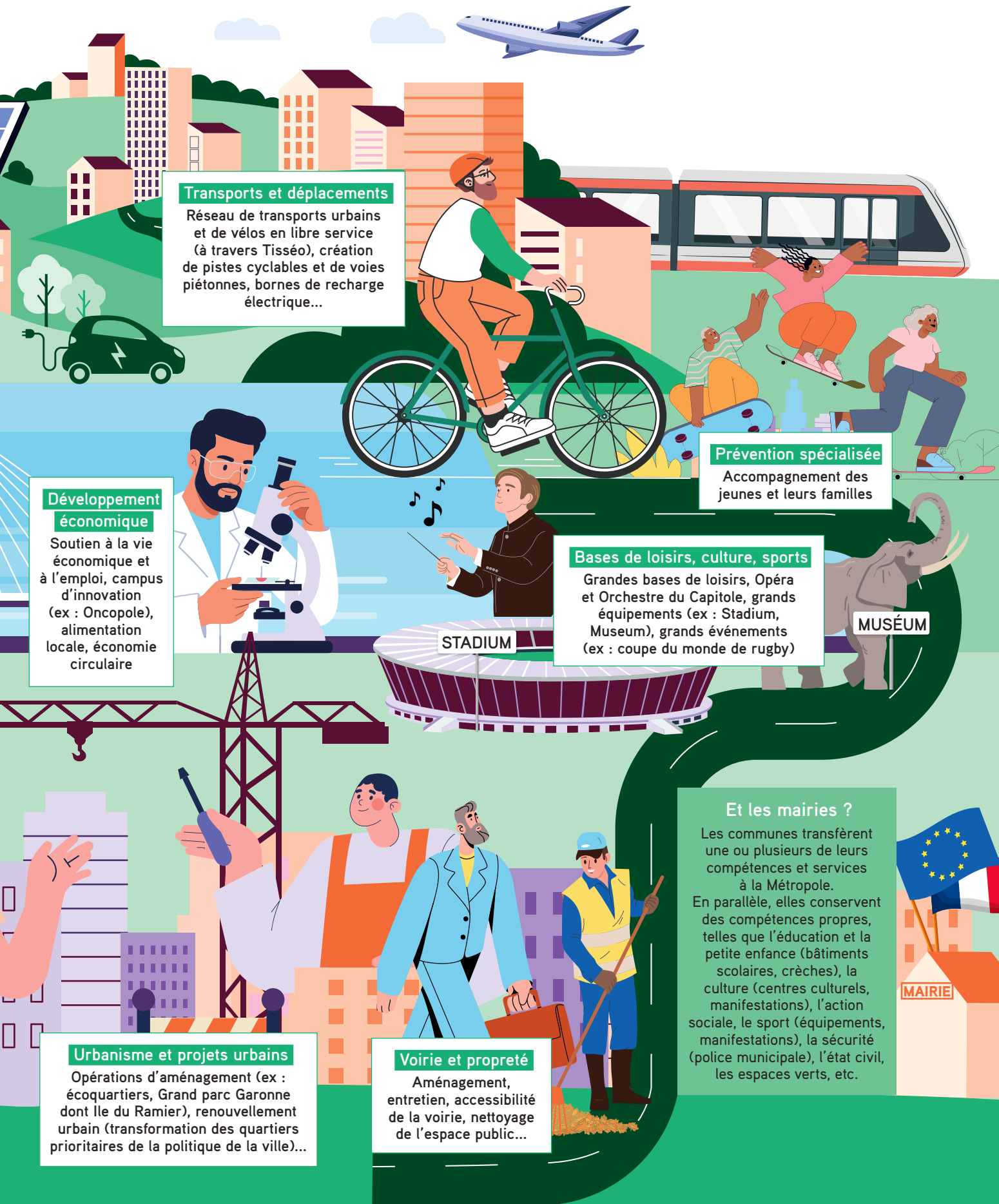
Aires d'accueil des gens du voyage

Fouilles archéologiques

Habitat, cohésion sociale, solidarité

Fonds solidarité logement, lutte contre les exclusions, fonds d'aide aux jeunes...

Enseignement professionnel des arts du cirque



Transports et déplacements
 Réseau de transports urbains et de vélos en libre service (à travers Tisséo), création de pistes cyclables et de voies piétonnes, bornes de recharge électrique...

Développement économique
 Soutien à la vie économique et à l'emploi, campus d'innovation (ex : Oncopole), alimentation locale, économie circulaire

Prévention spécialisée
 Accompagnement des jeunes et leurs familles

Bases de loisirs, culture, sports
 Grandes bases de loisirs, Opéra et Orchestre du Capitole, grands équipements (ex : Stadium, Museum), grands événements (ex : coupe du monde de rugby)

STADIUM

MUSÉUM

Urbanisme et projets urbains
 Opérations d'aménagement (ex : écoquartiers, Grand parc Garonne dont Ile du Ramier), renouvellement urbain (transformation des quartiers prioritaires de la politique de la ville)...

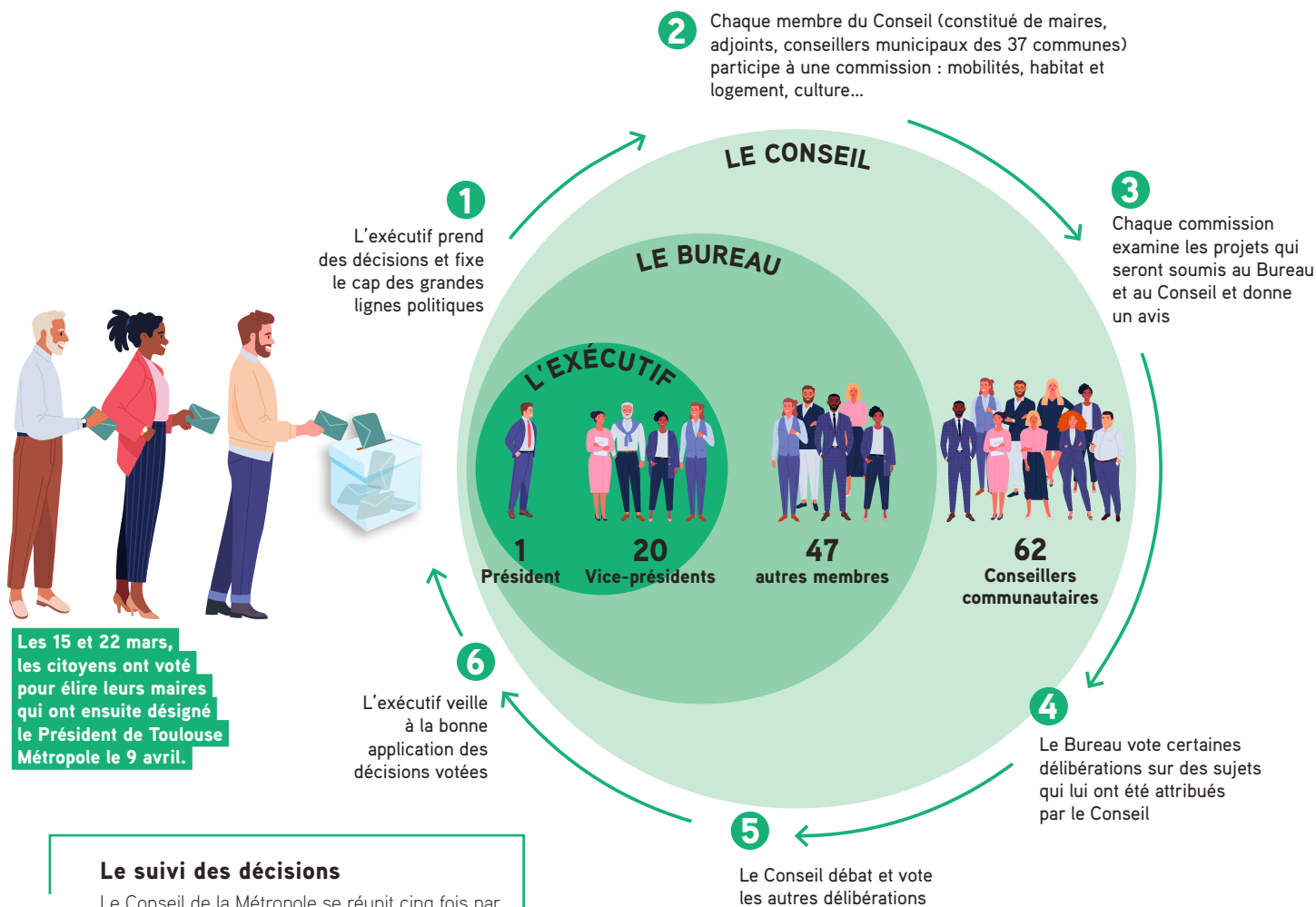
Voirie et propreté
 Aménagement, entretien, accessibilité de la voirie, nettoyage de l'espace public...

Et les mairies ?
 Les communes transfèrent une ou plusieurs de leurs compétences et services à la Métropole.
 En parallèle, elles conservent des compétences propres, telles que l'éducation et la petite enfance (bâtiments scolaires, crèches), la culture (centres culturels, manifestations), l'action sociale, le sport (équipements, manifestations), la sécurité (police municipale), l'état civil, les espaces verts, etc.

MAIRIE

À LA MÉTROPOLE, COMMENT SE PRENNENT LES DÉCISIONS ?

À la suite des élections municipales de mars, le Conseil de la Métropole a été installé le 9 avril. Un nouveau mandat débute pour 130 élus issus des 37 communes. Comment prennent-ils part aux décisions ?



Le suivi des décisions

Le Conseil de la Métropole se réunit cinq fois par an pour voter. Avant leur présentation en Conseil, les projets soumis à délibération sont étudiés par les élus répartis au sein de 15 commissions thématiques. Une fois les délibérations adoptées, elles sont transmises au Préfet qui exerce un contrôle de légalité. Puis elles deviennent exécutoires : elles peuvent s'appliquer. Chaque séance du Conseil métropolitain est retransmise en direct, ou à voir en différé, sur le site metropole.toulouse.fr. L'ensemble des délibérations sont consultables en ligne, dans les 15 jours qui suivent la séance.

LE BUDGET

La Programmation Pluriannuelle des Investissements (PPI) fixe le scénario de référence des investissements sur la durée du mandat. Cette feuille de route budgétaire traduit les actions qui seront mises en œuvre sur la période. La prochaine PPI sera adoptée en décembre 2026, après un travail de concertation de l'ensemble des Maires, Vice-présidents et Présidents de commission de Toulouse Métropole.

Tout savoir sur la Métropole et son budget

metropole.toulouse.fr, rubrique Institutions et territoires

LES MULTIPLES VISAGES DU CANAL DU MIDI



Construit sous le règne de Louis XIV, entre 1667 et 1694, le canal du Midi est une prouesse technique. Aujourd'hui, sa présence au cœur de la ville offre un espace de nature, de culture, de loisirs, que le projet Grand Parc Canal ambitionne de remettre en valeur. Aperçu au fil de l'eau, à l'occasion de ses 30 ans d'inscription au patrimoine mondial de l'Unesco.



Crédits : P. Nin

1 La nature en ville. Un canal pour relier l'Atlantique à la Méditerranée... Au XVII^e siècle, le génie créateur de Pierre-Paul Riquet allait donner corps à une idée née dans l'Antiquité, pour éviter de contourner la péninsule ibérique. Cette incroyable réalisation de génie civil s'accompagne d'une esthétique architecturale et paysagère. Si le canal a subi des soubresauts au cours de l'histoire, la reconnaissance de sa valeur patrimoniale*, en 1996, lui a permis de conserver toute sa place dans les communes qu'il traverse. Fils bleus bordés de platanes, les canaux offrent aujourd'hui des ambiances exceptionnelles, véritables images de carte postale qui s'apprécient au gré des saisons.

* Les 12,6 km de voies d'eau toulousaines du canal du Midi et du canal de Brienne sont inscrits au titre du bien "canal du Midi".



2

Crédits : P. Nin



3

5



6

Crédits : M. Mahandian



4

Crédits : J.-S. Condoret





Crédits : C. Dyrda

2 Espace de respiration. Les chemins de halage forment un terrain de loisirs à ciel ouvert que les amoureux de nature ou de sport arpentent en toute saison.

3 Lieu de culture. Le canal est aussi un écrin pour les événements culturels. La scène flottante du festival Convivencia y fait escale chaque année (*lire page 26*).

4 Le tourisme et le projet de retour du fret. Après l'abandon de la navigation commerciale, le tourisme a donné un second souffle au canal. Aujourd'hui, le port Saint-Sauveur est le site emblématique du tourisme fluvial, avec plus de 400 plaisanciers accueillis chaque année. Il s'agit de l'ancien port marchand de Toulouse, dont la capitainerie a été intégralement restaurée. Parallèlement, l'idée de transporter des marchandises sur les canaux refait surface, avec une expérimentation de Lalande au port Saint-Sauveur.

5 6 Bijoux du patrimoine. Les nombreux éléments patrimoniaux qui le jalonnent content son histoire : écluses et maisons éclésières, ponts et passerelles, ports historiques, archives du canal, cales de Radoub, etc. **L'écluse Saint-Pierre**, qui se distingue par sa forme ovale (et non rectangulaire), a été remise en valeur par Voies navigables de France (VNF) en 2025. Toulouse Métropole a aménagé toute la zone pour créer un parvis pour l'école d'économie et rénover les bords du canal de Brienne dans le cadre de son projet Grand Parc Canal, qui vise à mettre en valeur les canaux à Toulouse, à Saint-Jory, Lespinasse et Fenouillet. Autre élément patrimonial du canal, **le bas-relief** en marbre de Carrare du sculpteur François Lucas, réalisé lors du creusement du canal de Brienne autour de 1770. Cette œuvre décore l'espace entre les deux ponts conçus par Joseph-Marie Saget à la jonction avec le canal du Midi, sur le site des Ponts-Jumeaux.



Crédits : P. Nin



Crédits : P. Nin

7 Un bien à préserver. Au quotidien, VNF et Toulouse Métropole assurent l'entretien du canal et de la végétation, la propreté, la préservation du milieu et la restauration de ses ouvrages. Ici une opération de nettoyage au niveau de l'écluse Bayard à bord de la Midinet de Toulouse Métropole.



Le canal du Midi fête ses 30 ans au patrimoine mondial de l'Unesco à travers toute une programmation culturelle. Retrouvez-la sur metropole.toulouse.fr

—
RÉMI CANTON

Du rêve à la réalité

—

Enfant, il rêvait devant les exploits des astronautes. Aujourd'hui, il coordonne les expériences scientifiques menées en impesanteur par Sophie Adenot, dans le cadre de la mission Epsilon. Rencontre avec Rémi Canton, chef de projet au laboratoire Cadmos du CNES*.



M

« Mon bureau est un peu en bazar. » Rémi Canton s'excuse avec un grand sourire et propose aussitôt un tour du propriétaire : il faut trouver un cadre adéquat pour prendre le portrait photo qui va accompagner l'interview. Le hall d'accueil du Cadmos pourrait faire l'affaire, on y trouve notamment une maquette de la Station spatiale internationale (ISS). La salle de contrôle où nous passons ensuite ? Elle aussi illustre le quotidien de l'ingénieur puisque que c'est d'ici que sont suivies les expériences sélectionnées par le CNES et envoyées par le Cadmos dans l'ISS. Depuis 2019, l'homme a la charge du développement de ces expériences scientifiques : « La Station est à la fois un laboratoire comme un autre, où des personnes travaillent en continu pour réaliser des expériences, et à la fois un lieu de science exceptionnel qui offre l'opportunité d'observer sur le temps long des phénomènes physiques, biologiques ou physiologiques qui ne seraient pas visibles sur Terre où la pesanteur les masquerait », explique-t-il. Le rôle du Cadmos ? Prévoir le matériel et développer les protocoles adaptés à la mise en œuvre des expériences qui montent à bord, puis accompagner les astronautes pour mener à bien les manipulations, jusqu'à la récolte des données scientifiques qui sont

ensuite distribuées à leurs destinataires. Comment un organisme vivant s'adapte à l'impesanteur, comment un matériau évolue... pour le chef de projet, tous ces résultats font avancer nos connaissances scientifiques, préparent l'exploration habitée plus lointaine et pourraient résoudre des problématiques bien terrestres car « nous travaillons sur l'utilisation de ressources limitées dans un environnement contraint, ce qui nous confronte à des questions de gestion des déchets, de recyclage de l'eau, de stockage de l'énergie, etc. »

RAMPE DE LANCEMENT

Travailler pour la science, main dans la main avec les astronautes, Rémi Canton en rêvait depuis l'enfance : « J'ai toujours été fasciné par les vols habités », se souvient-il, évoquant le poster de l'astronaute américain Buzz Aldrin qui ornait les murs de sa chambre. Après le bac, c'est tout naturellement que ce Basque d'origine prend le chemin de Toulouse : « Depuis Bayonne, c'était l'assurance de trouver de bonnes écoles, et aussi l'esprit sud-ouest que j'apprécie ». Très rapidement, les événements confirment que le jeune homme a choisi la bonne rampe de lancement. Admis à Supaéro, il y côtoie Thomas Pesquet, encore étudiant, avant de partir faire son stage à la NASA où le rêve prend forme : parti pour six mois, il reste finalement huit ans à Houston où il partage son quotidien avec les astronautes français. « J'étais là où je voulais être ! », sourit-il. Ou presque puisque qu'il rentre à Toulouse en 2007 « pour la qualité de vie » et pour rejoindre le CNES :


« Je travaillais sur les véhicules de transfert automatiques, ces cargos qui ravitaillaient l'ISS, et je voulais me rapprocher encore plus des missions habitées. » En quelques années, c'est chose faite pour ce bosseur qui a toujours su « provoquer la chance ». Nommé responsable des expériences de la mission Alpha, au côté de Thomas Pesquet, le voici aujourd'hui en charge d'Epsilon, l'actuelle mission de Sophie Adenot. Même s'il aurait aimé aller plus loin – il s'est présenté sans succès aux épreuves de sélection d'astronautes, terminant tout de même dans les 45 premiers –, Rémi Canton a bien conscience d'avoir atteint le but qu'il s'était donné plus jeune : « faire un travail qui me fasse vibrer ». Un métier passion bien loin de résumer l'homme, qui se nourrit aussi de musique et de sport « indispensables à mon équilibre », sans oublier de dédier ses mercredis après-midi à ses enfants. Histoire d'avoir la tête dans les étoiles, mais les pieds bien sur Terre...

* Centre national d'études spatiales



Vous suivez l'épopée des astronautes ?

Sachez que la Cité de l'espace organise régulièrement des événements en lien avec leur actualité, comme les décollages en direct vers l'ISS. Entre deux rendez-vous, plongez dans les temps forts de la mission Epsilon et les expériences menées par Sophie Adenot dans l'ISS.

Toutes les informations sur
 cite-espace.com

« La loi de février 2002 concernant la démocratie de proximité prévoit les expressions politiques dans le journal de la Métropole. Les textes publiés dans ces deux pages n'engagent que leurs auteurs. »

Groupe Métropole d'avenir

UN GROUPE MAJORITAIRE RENFORCÉ

Le groupe Métropole d'Avenir sort renforcé à l'issue des élections municipales. Avec 67 membres, nous obtenons la majorité absolue au Conseil métropolitain. Le groupe réunit aujourd'hui 9 maires engagés au service de leur commune et du territoire métropolitain : Christian André (Aigrefeuille), Aurélien Andreu-Seigné (Cugnaux), Bruno Bonardi (Drémil-Lafage), Georges Deneuve (Launaguet), Dominique Faure (Saint-Orens-de-Gameville), Jean-Pierre Gasc (Quint-Fonsegrives), Jean-Luc Moudenc (Toulouse), Arnaud Sigu (Bruguières) et Vincent Terrail-Novès (Balma). Dans une logique d'ouverture et de responsabilité partagée, fidèle à l'esprit d'action qui nous guide depuis 2014, nous reconduisons un pacte d'orientation avec les élus socialistes refusant tout rapprochement avec LFI et les élus indépendants. Ce partage des responsabilités traduit une conviction simple : faire vivre une Métropole de projets qui agit sans esprit partisan, dans le rassemblement et en travaillant avec tous, dans l'intérêt des communes et de leurs habitants.

ENGAGEMENT TENU : PAS DE HAUSSE DES IMPÔTS

La Majorité métropolitaine, autour de Jean-Luc Moudenc, a pris en 2016 des engagements clairs devant les habitants de la Métropole : maîtriser la dépense publique, investir utilement et ne pas alourdir la pression fiscale. Dix ans plus tard, les faits

sont là. Pour la dixième année consécutive, nous n'avons pas augmenté les taux d'imposition. Dans un contexte national marqué par les incertitudes économiques, l'inflation et les tensions sur les finances publiques locales, ce choix n'a rien d'anodin. Il est le fruit d'une gestion rigoureuse, constante et responsable. Cette stabilité fiscale, nous la devons à une ligne claire : chaque euro dépensé doit être utile aux habitants de la Métropole. Cela signifie faire des choix, hiérarchiser les priorités, traquer les dépenses inutiles et optimiser le fonctionnement de notre collectivité. Contrairement à d'autres grandes métropoles françaises aujourd'hui confrontées à des situations budgétaires dégradées, Toulouse Métropole fait la démonstration qu'il est possible de concilier ambition et sérieux financier.

Dans ce mandat qui commence, nous continuerons d'investir massivement pour préparer l'avenir : mobilités, transition écologique, développement économique, aménagement du territoire. Nous refusons de faire peser sur les habitants le coût d'une gestion approximative ou d'annonces sans financement. Cette exigence de responsabilité contraste avec l'attitude de certains membres de l'Opposition. Lors du dernier Conseil métropolitain, on a pu constater que François Piquemal, également député sous l'étiquette La France insoumise, a quitté la séance avant la fin. Un choix révélateur. À l'heure où les enjeux locaux exigent présence, travail et engagement, certains semblent considérer que leur mandat

national ou des activités autres priment sur leurs responsabilités métropolitaines. Nous faisons, pour notre part, un choix différent : celui de l'action concrète, de la constance et du respect de la parole donnée. La vie publique, ce n'est pas commenter ou s'absenter, c'est décider, assumer et tenir ses engagements.

Depuis dix ans, nous le prouvons chaque jour : une gestion sérieuse permet, à la fois, de protéger le pouvoir d'achat des habitants et de préparer l'avenir de notre territoire. C'est cette ligne que nous continuerons de défendre, avec détermination, au service de tous les habitants de la Métropole.

LA LIGNE C AVANCE !

Cette même exigence de sérieux et de constance guide notre action en matière de mobilités, avec la réalisation de la Ligne C du métro, projet structurant pour l'avenir de la Métropole.

Contrairement aux doutes entretenus par notre Opposition, le chantier avance concrètement et à un rythme soutenu. Les tunneliers sont aujourd'hui à l'œuvre sur plusieurs secteurs du tracé, près de 13 kilomètres de tunnel ont déjà été réalisés et des étapes majeures ont été franchies ces derniers mois, notamment au cœur de Toulouse. Ainsi, le tunnelier Marie-Thérèse de Villeneuve-Arifat, parti de la station Matabiau Gare en octobre, est entré dans la station François Verdier ce 3 avril. Le tunnelier Berthe de Puybusque a, quant à lui, atteint la station Ponts-Jumeaux le 8 avril. Les travaux des stations et des aménagements progressent

également, marquant une phase de réalisation désormais pleinement visible pour les habitants.

La Ligne C constituera une nouvelle colonne vertébrale pour les déplacements, reliant les grands pôles d'emploi, d'enseignement et de vie. Elle permettra d'améliorer la desserte de nombreux quartiers et d'offrir une alternative efficace à la voiture, tout en accompagnant la transition écologique du territoire métropolitain. Au-delà des mobilités, c'est un véritable projet d'aménagement du territoire. Autour des futures stations, ce sont des quartiers entiers qui vont évoluer, avec de nouveaux logements, des services et des activités économiques renforçant l'attractivité de notre Métropole.

Ce projet d'envergure exige de la rigueur, de la constance et une vision à long terme. Là où certains commentent, doutent ou s'opposent, nous faisons le choix d'avancer, avec méthode et détermination, au service de tous les habitants.

Les élus du Groupe Métropole d'Avenir

Groupe Métropole solidaire, écologique et démocratique

Depuis 1992, les communes de Toulouse Métropole unissent leurs compétences. Cela perdure avec la composition du Conseil de Toulouse Métropole issue des municipales de mars 2026. Un pacte d'orientation et de gouvernance, fondé sur la confiance, la coopération intercommunale, le respect des valeurs républicaines au bénéfice des citoyens de nos communes, régit les

relations entre la majorité et les minorités qui s'y inscrivent. Il permet une représentation équitable dans les différentes instances, pour défendre les intérêts des communes et de leurs habitants. Les projets prioritaires qui nous rassemblent pour bâtir une Métropole résiliente aux chocs qui traversent notre époque y sont définis. Dans cet esprit, notre groupe de maires et d'élus de communes hors Toulouse, inscrits dans la gauche du réel, en est signataire. Par le Pacte 2020-2026, nous avons agi pour le logement, l'aménagement du territoire, la culture, la transition écologique, la lutte contre les violences faites aux femmes et pour l'égalité, nous avons obtenu des avancées pour la collecte des déchets. Nous nous sommes aussi opposés sur des sujets tels que la tarification saisonnière de l'eau. Notre action est libre et engagée au bénéfice de tous. Le Pacte 2026-2032 que nous signons prend en compte nos priorités, dans une gouvernance partagée. Nous faisons le choix de la responsabilité. Nous soutiendrons les orientations et les budgets qui préservent l'investissement public, défendent nos services publics et la solidarité territoriale.

Karine Traval-Michelet

Groupe des Indépendants

En ce début de mandat 2026-2032, le groupe des Indépendants entend prendre toute sa place dans la gouvernance métropolitaine et exercer pleinement ses responsabilités. Sans posture. Sans suivisme. Dans une

logique d'utilité collective. Celle d'une Métropole au service du pouvoir d'achat, de l'économie, de la lutte contre le changement climatique et du quotidien des habitants. Autour de notre Président Joseph Carles, Maire de Blagnac, 3^e Vice-Président en charge de l'Économie et de l'Aéronautique, nous rassemblons 15 élus de terrain dont 10 maires : Roseline Armengaud, Véronique Barraque-Onno, Gil Bezerra, Patrick Bergougnoux, Yoan Cabanne, Didier Castera, Dalila Cousin, Catherine Eschard, Marc Fernandez, Nathalie Gargadennec, Thomas Lamy, Jean François Lardy-Gaillot, Marion Rivoire et Alain Toppan. Cette réalité n'est pas une addition, mais une force politique.

Nous avons signé le pacte de gouvernance par choix de responsabilité. Il fixe un cadre nécessaire : respect des communes, reconnaissance du rôle des maires, transparence des décisions, responsabilité partagée. Et des priorités assumées : logement, mobilité et solidarité, fondée sur un principe intangible : l'équilibre entre les 37 communes. Ce choix ne modifie pas notre position. Il l'engage. Il l'oblige. Fidèles à notre ligne, nous conserverons notre liberté d'appréciation, notre rigueur d'analyse et notre constance d'action. L'exigence de résultats concrets pour tous les Métropolitains nous anime !

Joseph Carles et les élus du groupe des Indépendants.
LinkedIn, Facebook, Instagram : @groupe_des_independants.

Joseph Carles et les élus du groupe des Indépendants.

LinkedIn, Facebook, Instagram : @groupe_des_independants.

Groupe Demain Toulouse Métropole

Cher.es habitant.es de la Métropole, Les élections municipales ont démontré que la gauche solide sur ses appuis est en capacité de gouverner des communes et de s'implanter largement dans le pays. À Toulouse, les ingérences étrangères et les calomnies relayées par la droite radicalisée l'ont emporté sur l'espoir porté par notre programme résolument social, démocratique et écologique. À l'heure où la précarité gagne encore du terrain, nous porterons des propositions de solidarité face aux tenants de l'austérité.

Julien Cadieu, Ilham Grefi, François Piquemal, Agathe Roby, Madeleine Parpet, Salah Amokrane, Victoria Scampa

Groupe Territoires solidaires et écologiques

À Toulouse Métropole, nous sommes d'abord des maires, des élus de terrain. Nos combats sont concrets : développer les mobilités, entretenir les routes, maîtriser la fiscalité, faciliter l'accès au logement, renforcer les services publics et accompagner les communes. La bifurcation écologique doit irriguer chacune de ces politiques. Nous porterons une voix constructive, mais exigeante, avec une ligne claire : une métropole utile aux habitants.

I. Hardy / V. Denouvion

Groupe Métropole écologiste

PRIX DE L'ÉNERGIE : UN PLAN D'URGENCE !

Les prix de l'énergie flambent et impactent les ménages les plus précaires. Il est urgent de taxer les superprofits et mettre fin au gaspillage énergétique. Isoler les logements, développer les transports décarbonés sont des nécessités pour sortir de la dépendance énergétique et sauver le climat. Nous proposons d'accélérer la bifurcation écologique de la Métropole pour préserver l'avenir.

S. Boubidi, R. Godec, A. Dufaud, H. Cabanes, M. Berry-Sevenes

Groupe gauche unitaire et républicaine

Texte non fourni

Élus non-inscrits

«L'Avenir Ensemble» mouvement citoyen indépendant Blagnacais à votre écoute.

Chantal Canut

Temps Libre

Le territoire des communes de la métropole offre de nombreuses occasions de sorties culturelles, sportives et de plein air. TIM a sélectionné pour vous quelques rendez-vous pour profiter de l'été.

EXPOSITION

Gaulois mais Romains !

La nouvelle exposition du musée Saint-Raymond plonge dans la Gaule romaine, à travers des chefs-d'œuvre du musée d'archéologie nationale encore jamais présentés à Toulouse : stèles funéraires, objets du quotidien, bijoux, etc. L'exposition retrace la vie quotidienne, les métiers et artisanats, les croyances et pratiques d'une société entre deux cultures – gauloise et romaine. Jusqu'au 3 janvier 2027. Infos

📍 saintraymond.toulouse.fr

ESPACE

Découvrez MONA LUNA

La Cité de l'espace expose la maquette du futur rover lunaire européen. Cette maquette à taille réelle permet de découvrir les innovations qui portent l'exploration spatiale et de comprendre les défis relevés par les missions lunaires. Conçu et développé par Venturi Space, ce rover baptisé MONA LUNA sera intégré à Toulouse. Doté de roues hyper-déformables uniques, il sera un précieux assistant pour les astronautes.

📍 cite-espace.com

MUSIQUE

FESTIVAL DE TOULOUSE

Voyage symphonique

Le Festival de Toulouse revient du mardi 30 juin au samedi 11 juillet. Après avoir accueilli des icônes de la chanson dans

des projets symphoniques inédits, cette 5^e édition promet de nouvelles rencontres et des retrouvailles, dont le retour de Michel Plasson à la tête de l'Orchestre national du Capitole de Toulouse.

Autre temps fort, la création de l'Orchestre du Festival, nouveau cœur battant de la musique classique toulousaine. Son concert inaugural, consacré à John Williams, se tiendra au Casino Barrière et sera accompagné des images du studio toulousain TAT Productions spécialement conçues pour l'occasion.

Le Festival proposera différents concerts dans l'écrin de Saint-Pierre-des-Cuisines, entre souffle orchestral et concerts plus intimistes avec des solistes d'exception, et investira pour la première fois la Halle aux Grains avec

Calogero, Axelle Red ou encore Pomme, pour un concert-crétion inédit.

Infos et billetterie 📧 festival.toulouse.fr



Les Sacqueboutiers,
le 6 juillet à l'auditorium
Saint-Pierre des Cuisines.



crédits : P. David



CIRQUE

La Fête du Lido

Du 12 au 21 juin, la Fête du Lido offre à voir les spectacles et créations des artistes amateurs du Lido – Centre municipal des arts du cirque et des circassiens en formation professionnelle. Avec une douzaine de spectacles en dix jours, ce rendez-vous annuel est un concentré de créativité et de joie.

Gratuit.

Infos sur

circolido.fr

HALLE DE LA MACHINE

L'AÉROFLORALE II, extraordinaire serre volante

Après avoir fait le tour du monde, l'Aéroflorale II fait escale au cœur du bestiaire mécanique de la Machine jusqu'au 3 janvier 2027. C'est un vaisseau hors-du-commun que vous pourrez découvrir : une serre volante de 15 mètres de haut, 10 mètres d'envergure, 8 tonnes de métal, embarque un laboratoire botanique de haut-vol à ses pieds. À son bord, une équipe d'explorateurs scientifiques étudiant les propriétés phytovoltaïques de la flore à travers le monde. De l'Amérique latine à l'Europe en passant par le Canada, découvrez leurs irrésistibles anecdotes de voyages et leurs folles découvertes botaniques. Les

“Véritables Machinistes” en feront le récit avec délectation, tout en faisant découvrir les protocoles de la machine à bercer les plantes, de celle à faire rougir les pommes ou encore de l'incubateur à convection variable. Venez assister à un spectaculaire carnet de voyage scientifique, au beau milieu d'une foisonnante végétation.

L'escale de la serre volante suscite des propositions inédites, telles que les deux concerts de l'Orchestre National du Capitole de Toulouse, les 10 et 11 septembre, au pied de l'Aéroflorale II.

Infos et billetterie sur
halledelamachine.fr

L'ENVOL
DES PIONNIERS

Tous Audacieux

Toute l'année, L'Envol des Pionniers célèbre l'audace et le dépassement de soi à travers l'extraordinaire aventure de l'Aéropostale. À l'image de ses pionniers, pourrez-vous repousser vos limites ? Venez les tester lors de la deuxième édition du festival *Tous audacieux*, dimanche 5 juillet. Une journée festive avec de nombreuses expériences originales (simulateurs de planeur, chute libre). Entrée gratuite.

lenvol-des-pionniers.com

FESTIVAL
LITTÉRAIRE

Un mois de lecture !

Du 17 juin au 19 juillet, le festival national *Partir en livre* célébrera “Nos petits et grands héros” à travers des rencontres avec des auteurs, lectures immersives, ateliers d'illustration et d'écriture et autres rendez-vous pour promouvoir le plaisir de lire auprès des jeunes.

partir-en-livre.fr



Bons plans du web

Retrouvez sur

metropole.toulouse.fr
 la programmation sur le territoire métropolitain.

UN ÉTÉ AU GRAND AIR



CIRQUE

Cugnaux en piste !

Du 26 au 28 juin, Cugnaux propose une nouvelle édition de son festival des arts du cirque avec des spectacles, ateliers, animations pour toute la famille. Trois jours de prouesses, de poésie et de fête dans une ville transformée en piste à ciel ouvert, le tout gratuit.

📍 ville-cugnaux.fr

CONCERTS

Halle Night Long

La Halle de la Machine passe en mode (f)estival avec des concerts gratuits chaque vendredi et samedi de juillet et août. Rock, électro, rap, pop, funk, berbère ou latino... une programmation aussi éclectique que festive, à découvrir à l'ombre du Minotaure. Du 10 juillet au 29 août, à partir de 19h.

📍 halledelamachine.fr

MUSIQUE

Les Siestes électroniques

Pour leur 25^e édition, les Siestes électroniques reviennent au jardin Compans-Caffarelli du 25 au 28 juin. Quatre jours de concerts en plein air, gratuits, dans un écrin végétal.

📍 les-siestes.com



FESTIVAL

CONVIVENCIA FÊTE SES 30 ANS

Le festival itinérant qui fait chalouper le canal fait escale à Toulouse

Voilà trois décennies que la scène flottante du festival Convivencia installée sur une péniche transforme la traversée du canal en odyssée artistique. Chaque escale est une fête populaire et une expérience culturelle unique. Le 1^{er} juillet, l'étape toulousaine commencera fort avec la parade fluviale menée par La Vespa Cougourdon Orchestra : un carnaval à la fois sur l'eau avec un cortège d'embarcations et sur les chemins de halage, de l'écluse Bayard en direction du port de l'Embouchure, où la péniche du festival s'amarrera pour

la suite de son escale toulousaine (2 et 3 juillet). Convivencia, c'est aussi des balades et navigations découvertes, des conférences et stages de pratique musicale, sans oublier des créations artistiques réalisées avec le musée des Abattoirs, à découvrir tout au long de l'itinéraire.

À noter, le canal du Midi célèbre aussi un 30^e anniversaire : son inscription au patrimoine mondial de l'Unesco depuis 1996 (*lire page 17*).

Programmation complète sur
📍 convivencia.eu

CINÉMA

UNE TOILE EN PLEIN AIR

De juin à septembre, picorez dans la belle programmation de *Ciné sous les étoiles*, des projections organisées à la tombée de la nuit dans les parcs, sur les places, dans les charmantes cours de Toulouse et à la cinémathèque, mais aussi sur le tarmac d'Aeroscopia ! Le musée de l'aéronautique lance cet été la 2^e édition du Ciné'scopia, en partenariat avec le CGR de Blagnac. Vous découvrirez des projections au cœur d'un

décor exceptionnel formé par le Concorde, la Caravelle, le Transall, la Corvette et le Falcon. Vous pourrez également profiter d'un espace guinguette avec food trucks, buvette et animations.

Programme complet sur [metropole.toulouse.fr](https://www.metropole.toulouse.fr) (la plupart des séances sont gratuites) et [aeroscopia.fr](https://www.aeroscopia.fr)



Crédits : P. Nin

CITÉ DE L'ESPACE

Nocturnes tout l'été

La Cité de l'espace propose des nocturnes à partir de 19h. Au programme : expositions, ateliers et animations. C'est l'occasion pour les visiteurs de profiter de l'ensemble de l'offre (à moitié prix !), de découvrir l'ambiance nocturne de la Cité de l'espace et d'assister à un spectacle unique : un mapping sur la fusée Ariane.

La Nuit des étoiles

Vendredi 7 août, de 20h à minuit, l'établissement culturel propose une soirée placée sous le signe des Perséides. Petits et grands pourront s'initier à l'astronomie et apprendre à lire le ciel grâce à des instruments d'observation mis à disposition. Gratuit.

[cite-espace.com](https://www.cite-espace.com)

Fête nationale

Rendez-vous lundi 13 juillet sur les bords de Garonne pour célébrer la Fête nationale. Au programme, un concert sur la prairie des Filtres suivi d'un feu d'artifice tiré au-dessus de la Garonne. Les festivités s'étendent jusqu'au lendemain, avec un feu d'artifice sur le lac de la Reynerie.

[metropole.toulouse.fr](https://www.metropole.toulouse.fr)

Tous à la plage

L'événement estival revient du 20 juillet au 23 août sur la prairie des Filtres. Sport, culture, animations et jeux en tous genres... Toulouse Plages reste le spot incontournable de l'été, à Toulouse. Profitez aussi des animations sur le port Viguerie (guinguette, petits bateaux en location, grande roue) et de la baignade surveillée à la Ramée plage. Infos [metropole.toulouse.fr](https://www.metropole.toulouse.fr)



Crédits : L. L. L.

Un été au bord du lac

Tout l'été, venez profiter des animations proposées à la nouvelle base nautique et de loisirs du lac de la Reynerie : aquabike, yoga, paddle et jeux aquatiques mais aussi ciné en plein air, concerts et spectacles jeune public... Pour toute la famille et tous les goûts. Infos

[metropole.toulouse.fr](https://www.metropole.toulouse.fr)



“ Je demande mon
ÉcoBox **gratuite**
et j’installe des
économiseurs d’eau. ”

+ D'INFOS




RÉPUBLIQUE
FRANÇAISE
*Liberté
Égalité
Fraternité*

EAU
GRAND SUD-OUEST
AGENCE DE L'EAU ADOUR-GARONNE



eau de toulouse métropole
SERVICE PUBLIC | EAU & ASSAINISSEMENT

**Les petits gestes
qui font les grandes rivières**