

# CENTRE CULTUREL BELLEGARDE

## Présentation et fiche technique



Le Centre culturel Bellegarde propose une programmation culturelle tout au long de l'année autour de l'art contemporain, de la création actuelle et de l'émergence artistique à travers une diversité de formes (performances, art sonore, art numérique...).

Autour d'expositions, de rencontres, de performances ou d'installations, les publics sont aussi acteurs et créateurs lors de stages, d'ateliers ou de temps de formation.

Ancré sur le centre-ville, le centre Bellegarde propose un panel de pratiques artistiques, culturelles et de loisirs pour faire vivre la culture dans le quotidien des habitants de tous horizons.

## ACCES

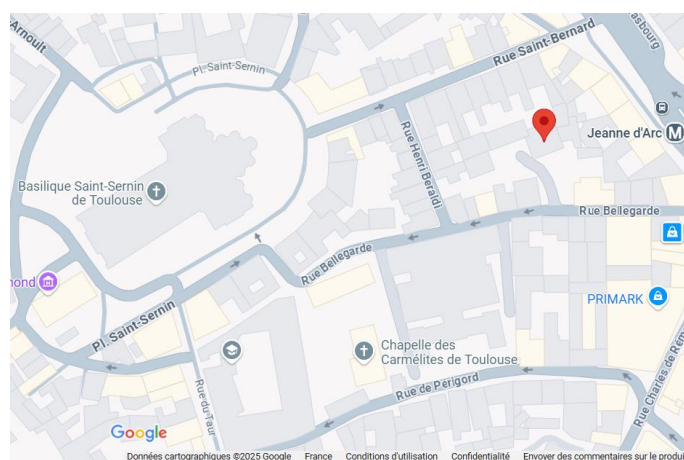
### Centre Culturel Bellegarde

17 Rue Bellegarde 31000 Toulouse  
Ouvert de 9h à 18h du lundi au samedi

Pour les véhicules motorisés, l'accès à la rue Bellegarde se fait par le boulevard de Strasbourg. Largeur du portail d'entrée 6m hauteur de passage 3,50m.

**Le stationnement sur le site est limité à la durée de déchargement.**

En l'absence de matériel à décharger, l'accès par le réseau Bus ou Métro est à privilégier. La station de métro « Jeanne d'Arc » est à 150m (plan interactif transport en commun Tisseo | [www.tisseo.fr](http://www.tisseo.fr)).



## ÉQUIPE D'ACCUEIL

**Responsable** Naïma Jouberton Lafond

**Programmation** Matthieu Hardy – 05 62 27 63 16 | [matthieu.hardy@mairie-toulouse.fr](mailto:matthieu.hardy@mairie-toulouse.fr)

**Régie** Léa Diverchy – 05 67 73 80 11 | [lea.diverchy@mairie-toulouse.fr](mailto:lea.diverchy@mairie-toulouse.fr)

**Accueil** 05 62 27 44 88 | [accueil.bellegarde@mairie-toulouse.fr](mailto:accueil.bellegarde@mairie-toulouse.fr)



## LE CUBE - SPÉCIFICITÉS GÉNÉRALES

### Dimensions

Salle polyvalente de 83 m<sup>2</sup>.

9m x 9m environ (voir les dimensions exactes sur plans ci-dessus).

Sol souple sur la totalité de la salle couleur gris clair de type Linoléum PVC.

### Jauge

Maximum 120 personnes si public debout et 70 si assis (chaises), à valider en amont en concertation avec le régisseur.

### Technique

La régie se situe à l'étage supérieur et est également accessible par escalier ou ascenseur.

En fonction du projet, une régie en salle est envisageable (excentrée et compacte).

Grill technique fixe centré dans la salle.

Les réglages s'effectuent à l'échelle, seul le régisseur est habilité pour pouvoir l'utiliser.

Écran de projection déroulant 3m de base sur le mur du lointain.

Espace scénique et jauge modulables en fonction du projet.

### Autres

Murs et plafond noirs.

Accès au réseau internet wifi et filaire.

La salle se situe au deuxième étage avec accès possible par ascenseur.

### Accueil

Le centre culturel dispose d'une loge de 8m<sup>2</sup> non attenante, avec frigo, cafetière et micro-onde.

L'accès à une cuisine est possible ainsi qu'à une douche et une machine à laver le linge.

Les hébergements ne sont pas pris en charge.

L'accès à la régie ou aux locaux techniques doit être demandé au régisseur ou au responsable d'équipement.

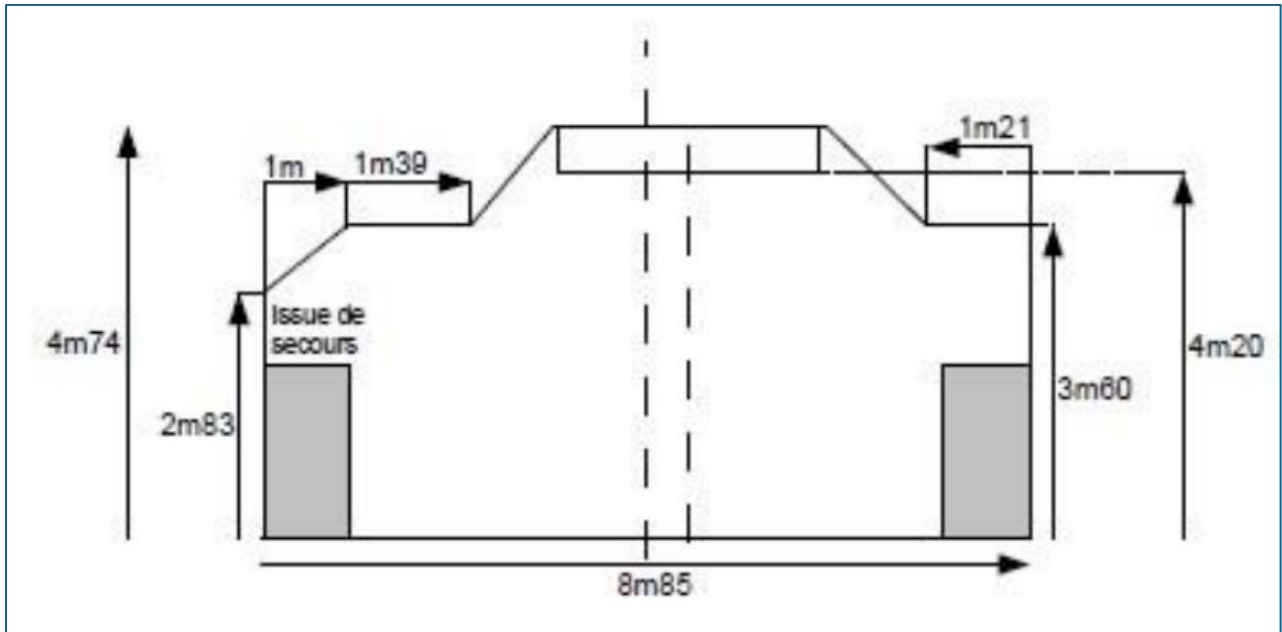
Il est interdit de fumer, vapoter, boire et manger dans la salle (sauf cas particulier).

Enfin toute personne qui accède à la salle de spectacle durant une représentation doit être munie d'un billet d'entrée, y compris vos invités.

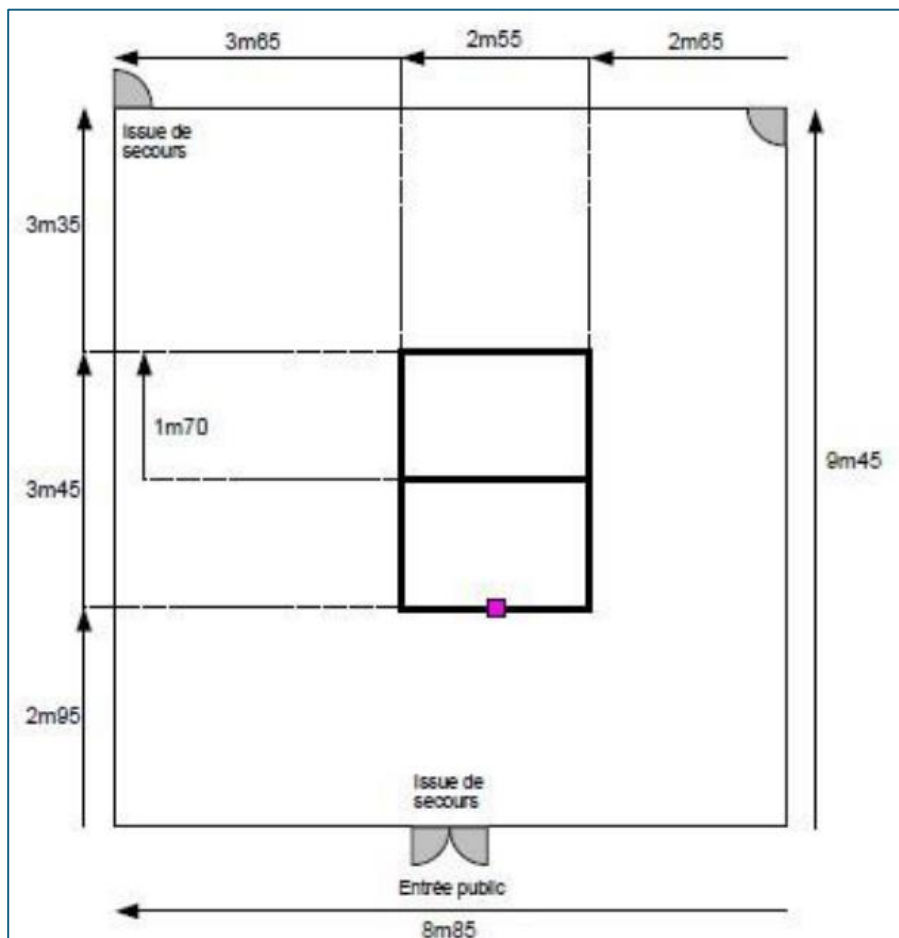
## LE CUBE - PHOTOS DES ESPACES DE RÉSIDENCE




# LE CUBE - PLANS DES ESPACES DE RÉSIDENCE



PLAN DE COUPE



PLAN DE MASSE

 Vidéoprojecteur

## LA COUR - SPÉCIFICITÉS GÉNÉRALES

### Spécificités

La cour est l'accès principal du bâtiment et donne sur la voie publique. Cet espace est partagé par le centre culturel, le centre de loisirs et la crèche.

La cour est goudronnée avec un espace herbeux à chaque extrémité, sa superficie est de 1 000 m<sup>2</sup> pour une jauge de 400 personnes maximum.

Attention : une voie d'accès pompier traverse la cour, aucun aménagement ne peut être fait dans cette zone.

Une armoire électrique 32A tri est située coté loge du gardien et un coffret 20A (2 PC16) sur le mur coté entrée auditorium.

La cour dispose de 2 points d'eau.

Possibilité de projection sur mur blanc (image 6m de base environ)





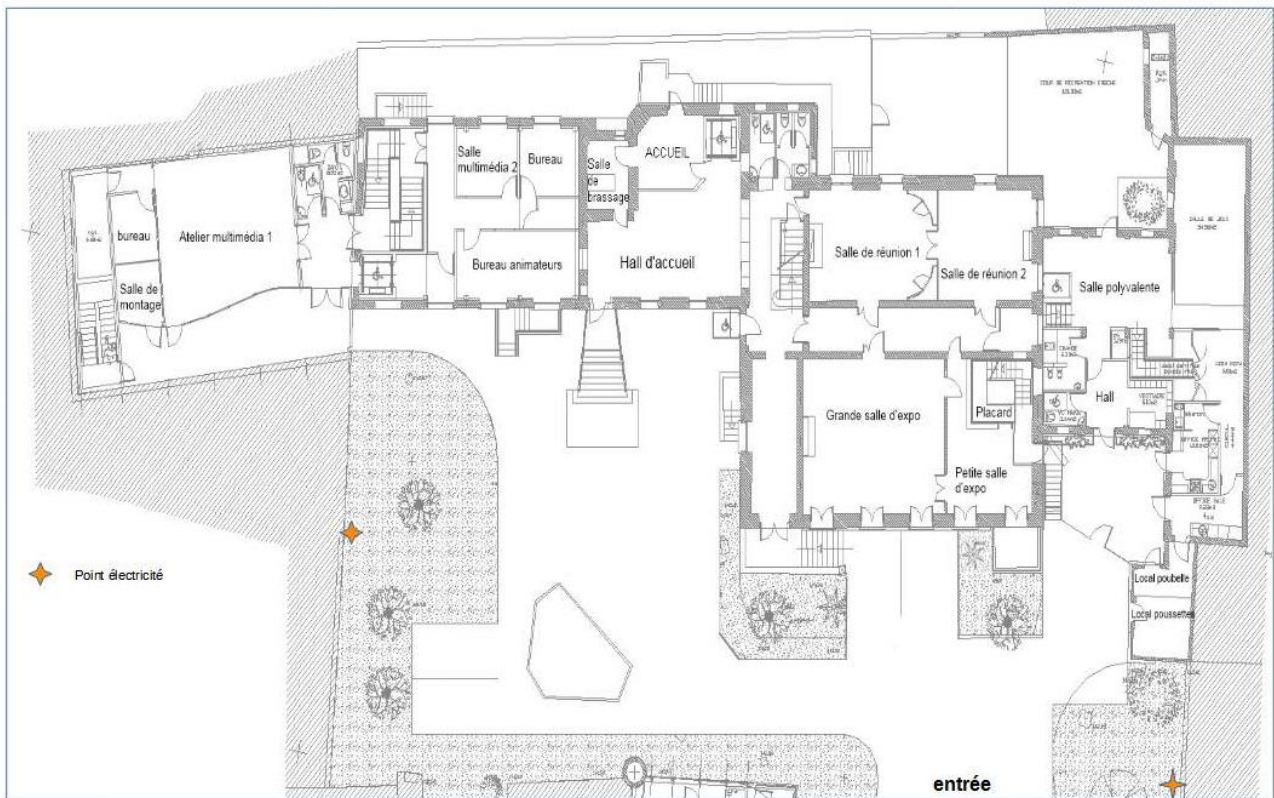
# LA COUR – RACCORDEMENT ÉLECTRIQUE ET PLAN



Coffret A20



Armoire 32a tri



## LA PLATEFORME - SPÉCIFICITÉS GÉNÉRALES



### **Spécificités**

Salle de 50m<sup>2</sup> située au rez de chaussée du bâtiment sous l'auditorium.

Banc de montage et bureau séparé.

Baies vitrées sur la totalité d'un côté de la salle.

### **Équipement informatique**

10 postes fixes avec Adobe Créative Cloud 2020, Ableton Live 10 standard, Audacity, Sketchup... (liste complète sur demande)

Possibilité d'installation à la demande d'un logiciel hors liste établie sous condition qu'il soit libre ou/et gratuit.

### **Équipement de production Vidéo**

Une unité de tournage complète pour prise de vue et prise de son.

Une unité de postproduction avec montage sur PC équipé des logiciels Adobe Première, After effects, Audition.

### **Équipement de production musicale**

Station MAO de type Home studio

## MATÉRIEL TECHNIQUE

### Éclairage

- |   |   |   |  |
|---|---|---|--|
| 1 | Console Zero88 FLXS24                         | 8 | COLORado 2-Quad Zoom Chauvet 210W                                |
| 1 | Console oxo mistal 24                         | 6 | PC antihalo DTS 500w   |
| 1 | Gradateur oxo Joran 6 x 16A (fixe en régie)   | 2 | Ovation E-2FC Chauvet 220W                                       |
| 4 | Gradateurs mobiles 4 x 5A D-chase 405 Nichols | 4 | PAR LED rgbw Prolights Studio COB avec lentilles 18°, 38° et 60° |
| 1 | Gradateur mobile Starway Cheyen 4 x 5A        | 4 | PAR LED rgbw Contest irLEDflat                                   |

Tous les projecteurs sont munis de porte filtre et élingue de sécurité, nous ne fournissons pas les gélamines merci de porter les vôtres.

### Sonorisation

- |   |                                      |    |  |
|---|--------------------------------------|----|--|
| 1 | Console Midas M32R                   | 13 | Enceintes Yamaha MSP 3                                 |
| 1 | Console Yamaha MG12 XUK              | 6  | Pieds d'enceinte                                       |
| 1 | Console 01VI                         | 2  | Récepteurs HF Sennheiser EW500 G3 avec micro main E935 |
| 4 | Enceintes 2 voies APG IX8 + Sub I112 | 5  | Micros Shure SM58                                      |
| 1 | Ampli Powersoft 1204 et 804          | 4  | DI BSS AR-133  |
| 4 | Enceintes Yamaha DXR10 x 4           | 5  | Grand pieds micro                                      |
| 1 | Système HK Audio Lucas 2K18          |    | Parc micros instruments                                |

### Vidéo

- |   |  |   |  |
|---|--|---|--|
| 1 | Vidéoprojecteur 15000 lumens Christie LX1500<br>Optiques pour VP 15000 LNS S02Z (2 – 2,62:1) / W02Z (1,4 – 1,8:1) / W03E (0,8:1)<br>Vidéoprojecteur 5000 lumens Christie LWU501i | 2 | Vidéoprojecteurs 4200 lumens Epson EB-1945W (dont 1 fixe à l'auditorium) |
| 1 | Vidéoprojecteur 5000 lumens Sanyo PLCXM-100L   | 2 | Vidéoprojecteurs 2800 lumens Nec UM 280XG (ultra courte focale)          |
|   |  | 3 | Vidéoprojecteurs 4800 lumens Epson EB-1985WU                             |
|   |  | 4 | TV 42" avec entrée HDMI et lecteur USB intégré                           |

### Mobilier et divers

- |    |   |    |                         |
|----|---|----|-------------------------|
| 6  | Praticables type « ciseaux » 2m x 1m (scène 4x3)                                    | 20 | Passages de câble de 1m |
| 90 | Chaises noires avec accoudoirs<br>Socles d'exposition blancs de diverses dimensions | 4  | Barnums 3m x 3m         |