

N121

FEV. 26

P. 16  
SANTÉ :  
ON BOUGE !

À

MAGAZINE D'INFORMATIONS

# TOULOUSE

P. 12

**PARTAGE  
DE L'ESPACE :  
ON VERBALISE !**



Aimer Vivre à Toulouse

MAIRIE DE



TOULOUSE

## TOUS CONNECTÉS

### SUIVEZ-NOUS

Bluesky :

@toulousefr.bsky.social

Facebook : @Toulouse

Instagram : @ToulouseFR

Threads : @ToulouseFR

TikTok : @ToulouseFR

X : @Toulouse



### LA QUESTION X (ex TWITTER)

Bonjour @Toulouse !

Quelles sont les démarches  
à faire pour renouveler  
mon passeport ?

Le renouvellement de votre passeport se fait exclusivement sur rendez-vous auprès d'une Maison Toulouse Services ou de certaines mairies de quartier. Retrouvez la liste des pièces justificatives dont vous aurez besoin et le formulaire de prise de rendez-vous sur :

 [metropole.toulouse.fr](https://metropole.toulouse.fr)

rubrique Mes démarches  
puis Formalités administratives.



### Un donjon miniature pour les enfants !

L'aire de jeux du square Charles-de-Gaulle vient d'être rénovée et accueille désormais un mini donjon, réplique exacte de l'ancienne tour des archives de Toulouse.

## metropole.toulouse.fr

### Plongez sans faire la queue !

Nouveauté pour les nageurs, vous pouvez désormais acheter votre entrée pour les piscines et patinoires directement en ligne. Fini l'attente à la caisse ! Achetez votre ticket à l'avance et présentez-le directement à l'accueil via un QR Code. Achetez vos billets sur

 [metropole.toulouse.fr](https://metropole.toulouse.fr)

rubrique Sortir

### Les horaires des mairies en un clic

Retrouvez les horaires des Maisons Toulouse Services, des mairies de quartier et du Mairie Bus sur notre site web. Vous y trouverez également la liste des services disponibles dans chaque lieu. Rendez-vous sur

 [metropole.toulouse.fr/annuaire](https://metropole.toulouse.fr/annuaire)

et entrez dans le moteur de recherche le lieu de votre choix.

### Devenez assesseur pour le prochain scrutin

À l'occasion des élections municipales organisées dimanches 15 et 22 mars 2026, la Mairie de Toulouse lance un appel à bénévoles pour devenir assesseur dans un bureau de vote. Retrouvez le rôle des assesseurs et les modalités pour vous inscrire sur

 [metropole.toulouse.fr](https://metropole.toulouse.fr)

rubrique Mes Démarches  
puis Citoyenneté, élections

## L'ÉDITO



### Où en est la transformation de l'île du Ramier ?

La renaturation de 10 hectares au cœur de l'île du Ramier est désormais terminée ! Pleinement intégrée au Grand Parc Garonne, que Toulouse Métropole aménage, et qui s'étend sur 32 km, nous l'avons transformée en un jardin où la nature a repris sa place.

### Que faites-vous pour promouvoir l'égalité femmes-hommes auprès du grand public ?

L'égalité femmes-hommes, nous la défendons chaque jour, au point que nous avons dédié la totalité du mois de mars à cette cause. À Toulouse, nous programmons de nombreux événements, des conférences, des débats, en mettant en avant les associations engagées. Et, pour la 7<sup>e</sup> année, l'exposition photos consacrée aux Femmes Inspirantes Toulousaines se réinstalle dans l'espace public, notamment sur les grilles de nos parcs.

### Comment avancent les chantiers de réaménagement dans les quartiers ?

Nous avons récemment inauguré trois nouveaux cœurs de quartier, Saint-Michel, dont la réalisation majeure est la réouverture de la Grande rue Saint-Michel, ainsi que Saint-Simon et Lalande qui ont également été embellis et réaménagés, notamment pour faciliter les déplacements piétons, et végétalisés avec la plantation d'arbres et d'espaces verts.

**Jean-Luc Moudenc**

Maire de Toulouse

Président de Toulouse Métropole

## \_SOMMAIRE\_

- 04# Actualités
- 07# La Grande Rue Saint-Michel
- 14# Ana Debenedetti
- 16# La santé en action
- 20# Élections, mode d'emploi
- 22# Expression politique
- 24# On sort
- 26# Patrimoine



**Directeur de la publication :** Jean-Luc Moudenc • **Rédactrice en chef :** Sophie Soulaïrol-Castela • **Rédaction :** Ève Lasbats, Diane Masclary, Géraldine Pavin, Jean-Renaud Xech • **Mise en page / préresse :** Amélie Castan-Roi, Stéphanie Périno, Valérie Weyland • **Chef de studio :** Franck Le Callanec • **Crédits photos :** Mairie de Toulouse, Bernard Aïach (dont Une), Léo Itarte, Daniel Mini, Patrice Nin • **Iconographie :** Valérie Ferret • **Photogravure :** Picto • **Impression :** Maury imprimeur – Tirage 315 700 exemplaires – Imprimé sur papier recyclé • **Gestion diffusion :** Direction de la communication • **Distribution :** Mediapost • **Pages patrimoine :** l'agence evelyne • **Licences d'entrepreneur de spectacles :** n°2-1078603, n°3-1078604 • **Dépôt légal à parution n°ISSN :** 2023-2586 • **Courriel infos générales :** a.toulouse@mairie-toulouse.fr



## DANS LA VILLE



**LE CAPITOLE RETROUVE SON ÉCLAT** – Libérée des derniers échafaudages depuis novembre 2025, la maison de tous les Toulousains – emblème de notre patrimoine – révèle toute sa beauté après plusieurs années de restauration. La façade qui déroule son mariage de brique et de pierre sur 100 mètres a été remise à neuf, étape par étape, de même que les côtés et l'arrière. Conçue par l'architecte Guillaume Cammas dans les années 1750-1760, son ravalement précédent date de 1988. À l'intérieur, les salles historiques se sont également refait une beauté. Entre 2021 et 2022, la verrière et le plafond de verre de la salle Henri-Martin ont été restaurés, éclairant d'un jour nouveau les fresques d'Henri Martin, elles aussi rafraîchies, de même que les moulures qui ont été dorées à la feuille d'or. Les niches abritant les bustes de personnalités toulousaines – Nicolas Bachelier,



Pierre de Fermat – ont retrouvé leur éclat, tout comme huit œuvres en terre cuite. De 2024 à 2025, la salle du Conseil municipal, classée à l'inventaire des Monuments historiques, a fait l'objet d'une rénovation d'ampleur, inédite depuis 50 ans. Deux nouvelles œuvres, issues d'un concours artistique, ornent le plafond. Enfin, les galeries de la cour Henri IV arborent huit plaques capitulaires réécrites à la feuille d'or, tandis que la statue du roi est remise en valeur au-dessus du portail. L'opération a été financée par la Mairie de Toulouse avec le soutien financier de l'État et conduite par l'atelier municipal de restauration du patrimoine et des entreprises spécialisées, sous le contrôle de la Direction régionale des affaires culturelles. Un édifice à redécouvrir librement, toute la semaine, sauf pendant les cérémonies.



PATRIMOINE

## L'ÉGLISE NOTRE-DAME DU TAUR RESPLENDIT


La beauté de l'église Notre-Dame du Taur, est, à nouveau, révélée. Lié à un événement fondateur de Toulouse, le martyr de Saint-Saturnin, cet édifice vient de bénéficier d'un vaste chantier de restauration complète durant plus de deux ans. Elle abrite plusieurs trésors patrimoniaux, restaurés eux-aussi : une peinture murale, chef-d'œuvre du peintre toulousain Bernard Bénézet, un grand orgue de tribune, une fresque murale du XIV<sup>e</sup> siècle, ainsi qu'une sculpture en bois polychrome du XVI<sup>e</sup> siècle, Notre-Dame du Rempart. Placée dans l'axe du chœur, cette vierge à l'enfant protégeait jadis les murailles de la ville.

Plus d'infos  [metropole.toulouse.fr](https://metropole.toulouse.fr)



PROPRETÉ

## NOTRE AMI LE CHIEN

Pour que la cohabitation avec nos animaux de compagnie reste un plaisir, leurs maîtres doivent respecter un certain nombre de règles. Ainsi, le chien doit rester sous sa surveillance et être tenu en laisse dans l'espace public. Les déjections doivent être ramassées, sous peine d'une amende qui peut atteindre jusqu'à 450 euros. À Toulouse, plusieurs parcs et jardins sont équipés de caniparcs, espaces où les chiens ne sont pas tenus en laisse, et à l'intérieur desquels des règles spécifiques s'appliquent. Un règlement en précise les contours et fixe les amendes en cas d'incivilités, disponible sur  [metropole.toulouse.fr](https://metropole.toulouse.fr)



# 14

MILLIONS

**C'est le montant des subventions attribuées en 2026 aux associations accompagnant la culture, le sport, l'inclusion, le patrimoine, l'égalité femmes-hommes, la jeunesse et la santé.**





SAINT-MICHEL

# LA MUE DE LA GRANDE RUE

La Grande Rue Saint-Michel réaménagée donne des espaces dédiés aux piétons, aux vélos, aux voitures et aux arbres.

**C'**est un ballet bien organisé qui s'orchestre quotidiennement dans la Grande Rue Saint-Michel. Chaque usager a son espace, évoluant ainsi aisément et en sécurité. Les trottoirs ont été agrandis pour le plus grand bonheur des piétons et une piste cyclable a été créée de part et d'autre de la chaussée en continuité de celles de l'avenue de l'URSS. Pour les véhicules, la circulation s'effectue désormais en sens unique entre la prison Saint-Michel et la place Lafourcade. Par ailleurs, le Linéo 4 a fait son retour avec deux nouveaux arrêts. 40 arbres ont été plantés, alors que cet axe n'en comptait aucun. Saugue blanche, euphorbes, cystes roses

et blanches viennent compléter cet écrin végétal. L'arrosage s'effectue grâce à la récupération des eaux de pluie dans les tranchées creusées à cet effet lors du réaménagement de la rue. Les passants ont loisir de profiter de nouveaux bancs et chaises installés tout le long de la rue, sous un éclairage public fraîchement rénové. Tous les soirs, des créations artistiques sont projetées sur la façade du Castelet et le mur d'enceinte de l'ex-prison. Cette rue emblématique est aussi placée sous le signe de l'innovation : des capteurs d'humidité, de température et de croissance de la végétation ont été mis en place dans le cadre d'une expérimentation destinée à lutter contre la surchauffe urbaine\*.



Plus d'infos  [metropole.toulouse.fr](https://metropole.toulouse.fr)

Votre maire de quartier : Jonhny Dunal

\* L'expérimentation s'inscrit dans le cadre du programme national ISSU, soutenu scientifiquement par l'INSA.



## SOUPETARD

## LE CENTRE SOCIAL A ROUVERT !

En novembre, le centre social Jolimont-Soupetard a rouvert ses portes dans des locaux tout neufs, au 12 avenue Charles Garnier, à côté de la médiathèque.

À l'issue d'un chantier de 18 mois conduit par la Mairie, le bâtiment existant a été complètement remodelé. Seuls les murs porteurs ont été conservés. Il offre aujourd'hui de beaux espaces (plusieurs salles d'activités, espace informatique, cuisine, etc.) et des conditions optimales d'accueil du public. Les habitants de tout âge peuvent y pratiquer de nombreuses activités (couture, marche, yoga, jardinage) et bénéficier de permanences sociales (écrivain public, CAF, etc.)

Retrouvez le programme sur  [metropole.toulouse.fr](http://metropole.toulouse.fr)



## SERVICES

## DU NOUVEAU POUR L'APPLI ALLÔ TOULOUSE

L'application mobile Allô Toulouse évolue. Plus intuitive et ergonomique, elle offre de nouvelles fonctionnalités telles que l'intégration des rendez-vous dans l'agenda et l'ajout de photos à vos signalements (par exemple, dégradation sur l'espace public, graffiti à effacer, problème de propreté). Cette nouvelle version améliore aussi certaines fonctions comme la géolocalisation.

Application gratuite à télécharger sur l'App store ou Google Play.



## ÎLE DU RAMIER

## DÉNOMINATIONS DES ALLÉES DU PARC

Depuis le début d'année, on peut profiter du nouvel espace vert créé au cœur de l'île du Ramier, le parc Picot de Lapeyrouse. L'hommage au naturaliste toulousain du XIX<sup>e</sup> siècle fait écho à la nature revenue sur l'île, à la place du parking du parc des Expositions. Les grandes allées sont également baptisées. L'une porte le nom de Jean Montariol (1892-1966), l'architecte de la Mairie de Toulouse qui a façonné le parc des Sports sur l'île du Ramier. La deuxième est dénommée allées Ginette Kolinka. Cette survivante de la Shoah témoigne aujourd'hui de son histoire pour lutter contre l'oubli et la haine.



## AMÉNAGEMENT

## TROIS NOUVEAUX CŒURS DE QUARTIER

Renforcer l'attractivité des quartiers, c'est l'objectif des projets de cœurs de quartier lancés depuis plusieurs années. Il s'agit de donner plus d'espace et de sécurité aux piétons, de planter des arbres et arbustes pour rafraîchir les lieux, de créer des pistes cyclables sécurisées distinctes des trottoirs, une station VélôToulouse ou des places de stationnement, ou encore d'aménager des jeux pour enfants... En fin d'année, trois nouveaux cœurs de quartier ont été livrés : la place Grimaud à Saint-Martin du Touch, la place Paul-Riché à Lalande et la place de l'Église à Saint-Simon.





ÉVÈNEMENT

# EN DIRECT DE L'ESPACE

À partir de février, la cité de l'Espace propose au public de suivre les aventures de Sophie Adenot en direct de la mission Epsilon.

**L**e 15 février, Sophie Adenot, astronaute française de l'Agence spatiale européenne (ESA), décollera pour une mission de huit mois à bord de la Station spatiale internationale (ISS). À bord, Sophie Adenot prendra part à plus d'une centaine d'expériences. La cité de l'Espace y consacre une nouvelle exposition. Celle-ci nous plongera en immersion dans les dix expériences françaises, dont sept spécialement conçues par le CNES\* pour la mission Epsilon. Par le biais d'objets, de maquettes et de modules interactifs, le public découvrira les expériences liées à la santé et au suivi médical des astronautes (réaliser des échographies, collecter des bactéries), ainsi que celles dédiées à l'autonomie alimentaire dans l'espace. On pourra, par exemple, suivre l'évolution de la germination des plantes dans le cadre de l'expérience éducative ChlorISS, qui sera menée en parallèle

dans de nombreux établissements scolaires français. Au sein de l'exposition, on découvrira également la préparation et le suivi de la mission spatiale depuis la Terre, expliqués en vidéo par les équipages de l'ESA et du CNES.

Vingt-cinq ans après Claudie Haigneré - une des personnalités qui a inspiré son parcours -, Sophie Adenot sera la seconde femme française à séjourner dans l'espace. Elle a un lien particulier à Toulouse. Son cursus universitaire a en effet commencé à l'ISAE-Supaero. Sortie diplômée de l'école d'ingénieurs en 2003, à 21 ans, elle est par la suite devenue pilote d'hélicoptère dans l'Armée de l'air, puis première française pilote d'essai. C'est en 2002 qu'elle rejoint le corps des astronautes de l'ESA et qu'elle s'entraîne pour partir un jour dans l'espace... Et ce jour arrive enfin ! \_\_\_\_\_

*\* Précisément par le Centre d'aide au développement des activités en micropesanteur et des opérations spatiales.*

Exposition à partir du 6 février.

À voir aussi : des retransmissions en direct et animations dédiées tout au long de la mission

Epsilon. Infos sur  [cite-espace.com](http://cite-espace.com)



Le 26 novembre, le conseil municipal a voté l'attribution d'une première subvention pour soutenir le projet de Cité de la Natation, nouveau complexe de nage prévu pour 2028 sur l'île du Ramier.



GUILHEMÉRY

## UN RESTAURANT SENIORS FLAMBANT NEUF

À l'angle de la place Pinel, le nouveau restaurant seniors solidaire Providence-Bonheure a ouvert ses portes depuis la fin d'année. D'une surface de 110 m<sup>2</sup>, il peut accueillir 72 personnes et propose aux Toulousains de plus de 60 ans et retraités un déjeuner préparé par la cuisine centrale, au prix modique de 3,40 €. Il abrite aussi le plus ancien club de seniors de Toulouse, créé en 1972, qui y propose ses nombreuses activités en après-midi, ainsi qu'un club house pour les boulistes. L'opération s'inscrit dans le réaménagement de la place d'ici fin 2026. Les nouveaux équipements invitent à la détente et la convivialité (jeux, terrains de pétanque, bancs, etc.) tandis que les abondantes plantations constituent un refuge pour la biodiversité en ville.

Votre maire de quartier : Isabelle Ferrer



DÉMARCHE ADMINISTRATIVE

## FAITES AUTHENTIFIER VOTRE SIGNATURE EN MAIRIE



Vous devez faire légaliser votre signature ? Les notaires ne sont pas les seuls à pouvoir l'authentifier, la Mairie peut aussi établir une certification matérielle de signature (CMS). Cette procédure – qui permet de vérifier que vous êtes bien la personne signataire – concerne tout type de document, à condition qu'il soit rédigé en français, non injurieux, ni contraire à l'ordre public. Pour bénéficier de ce service gratuit, vous devez habiter Toulouse, vous rendre dans une mairie de quartier ou dans une Maison Toulouse Services, présenter une pièce d'identité, et apposer votre signature en présence d'un agent administratif.

Plus d'infos [metropole.toulouse.fr](https://www.metropole.toulouse.fr), rubrique Mes Démarches



## 11 février

C'est la date anniversaire de la loi "handicap" de 2005, qui consacre l'accessibilité à tout, pour tous. Tout au long de l'année, la Mairie de Toulouse et la Métropole soutiennent les événements inclusifs en les distinguant par le label "Villes pour tous". Spectacles, activités sportives, forums emploi... Retrouvez le programme sur [metropole.toulouse.fr](https://www.metropole.toulouse.fr)



BORDEROUGE

# LE QUARTIER ÉVOLUE ET VERDIT

Arbres, nouvelles ombrières, animations et espaces publics plus sûrs et accueillants transforment le nord du quartier.

**f**ruit d'une large concertation avec les habitants, à la croisée de plusieurs équipements et services, le nouveau square Niboul n'attend plus que le printemps pour voir reverdir sa pelouse. Entièrement repensé, l'espace paysager offrira aux beaux jours de nombreux arbres apportant ombre et fraîcheur ainsi que des bancs, tables et petites scènes en bois. Les animations du quartier profiteront ainsi d'un écrin naturel. Le carré de la Maourine lui aussi se refait une beauté. Après avoir enlevé du goudron et du béton d'une partie de la place, 54 nouveaux arbres ont été plantés, contribuant au rafraîchissement. Des ombrières complètent cet ombrage bien-

venu et les piétons peuvent désormais cheminer à travers la place pour rejoindre le métro, les commerces ou la Maison Toulouse Services.

La circulation est également facilitée et plus sûre avenue Bourguès-Maunoury et boulevard Netwiller, grâce au réaménagement des trottoirs, des traversées piétonnes et à la transformation de deux pistes cyclables en pistes à sens unique (*lire p.12*). Des aménagements spécifiques facilitent aussi le passage du Linéo 12. Afin d'accompagner ces évolutions, la sécurité va être renforcée avec l'installation de quatre caméras de vidéoprotection (square Niboul et carré de la Maourine). —



Plus d'infos  [metropole.toulouse.fr](https://metropole.toulouse.fr)

Votre maire de quartier : Valérie Jacquet-Violleau





SÉCURITÉ

# DES ESPACES SÛRS POUR TOUS

Piétons, cyclistes, trottinettes, voitures... Face à l'évolution des déplacements, les espaces publics évoluent pour que chacun y trouve sa place... en toute sécurité. Les entraves au code de la rue\* sont désormais verbalisées.

**T**rottoirs élargis, pistes cyclables séparées des piétons et des voitures, limitation de la vitesse à 30km/h... Les rues de Toulouse et les règles de circulation s'adaptent à nos nouveaux modes de déplacements afin de garantir la sécurité de tous. Parmi les aménagements les plus visibles, de nombreux itinéraires cyclables de couleur rouge brique - séparés des trottoirs et des routes - apparaissent dans tous les quartiers. Des tronçons du Réseau Express Vélo (REV) viennent d'être réalisés boulevard des Minimes, route Saint-Simon, rue de la Digue, avenue Étienne Billières, entre Marengo et Roseraie, ou encore route de Revel. D'autres sont en cours de création à Borderouge sur l'avenue Bourges-Maunoury, ainsi qu'à Montaudran, sur la piste des Géants. En plus du revêtement rouge, les numéros de lignes sont progressivement marqués au sol. L'objectif est de faciliter les trajets quotidiens à vélo et de rendre

plus sûrs les déplacements des piétons (à l'abri des vélos), des cyclistes (séparés des voitures) et des automobilistes.

La transformation des rues de Toulouse permet aussi d'offrir davantage d'espace aux piétons comme rues de Metz, Croix-Barragon, Boulbonne ou Valade. L'idée ? Mieux partager l'espace. Trottoirs plus spacieux, plantation d'arbres, création de pistes cyclables, circulation en sens unique... Les grands axes sont réaménagés pour que chacun y trouve sa place, comme rue de la République ou, tout récemment, grande rue Saint-Michel (*lire page 7*). Pour une meilleure cohabitation entre les différents usagers, la Mairie a établi un code de la rue qui rappelle les règles essentielles du code de la route. Après une période de pédagogie, la police municipale verbalise désormais les infractions (port d'écouteurs à vélo, circulation des trottinettes sur le trottoir...). Depuis début 2025, les opérations de contrôle ont conduit la Police municipale à dresser plus de 1 000 verbalisations à l'endroit des cyclistes, trottinetistes ou conducteurs de deux-roues motorisés. Et, cela va continuer. Enfin, afin de sécuriser tous les déplacements, la limitation de vitesse à 30 km/h est devenue la règle dans de nombreuses rues. —

\* mis en place par la Mairie en 2024

# « ES BON D'ANAR CAP A ÇÒ QUE CONEISSES PAS BRICA »

Originari de Tarn, Xavièr Bach anèt fins a Oxford estudiar l'occitan en comparason amb de lengas del mond entièr. Originaire du Tarn, Xavier Bach est allé jusqu'à Oxford étudier l'occitan en comparaison avec des langues du monde entier.



## LEXIC :

**Acampaviam :**

réunissions

**Aluenchats :**

éloignés

**Menina :**

grand-mère

**Papa :** pape

**Pas brica :**

pas du tout

**Pel :** pour le

**Pepin :**

grand-père

**Pivelèt :**

captiva

**Quin :** quel

**Vovejam :**

vouvoyons

**De qué vos pivelèt tant dins la lenga occitana per venir lingüista ?** De'n primièr faguèri d'estudis d'istòria e aguèri d'in-

terès per l'occitan medieval o lo francés medieval, mas tanben pel plurilingüisme que podiá i aver dins aquela epòca. Per exemple dins una vila coma Avinhon del temps del papa, s'i trobavan totas las lengas del mond. Lo gost per l'occitan l'aviá ja que me ven de familha, dels pepins e meninas dins Tarn. A l'adolescència, lor ai demandat de me parlar en òc e de mon costat, legissiá de poèsia, de cronicas dins lo jornal. Cambièri doncas de disciplina e a partir de 2011 anèri estudiar e ensenhar la lingüistica a Oxford.

**Emai a Oxford, avètz totjorn trabalh sus l'occitan ?** Era totjorn present, emai l'ensenhèri. A Oxford i a un grop

de lectura ont nos acampaviam cada setmana per legir en occitan modèrn e medieval. Faguèri una tèsi sus l'origina de las classes flexionalas ont comparavi 56 lengas, solid amb l'occitan dedins. Mas anèri tanben en Indonesia estudiar sul terrenh las lengas "biak" o "kurudu".

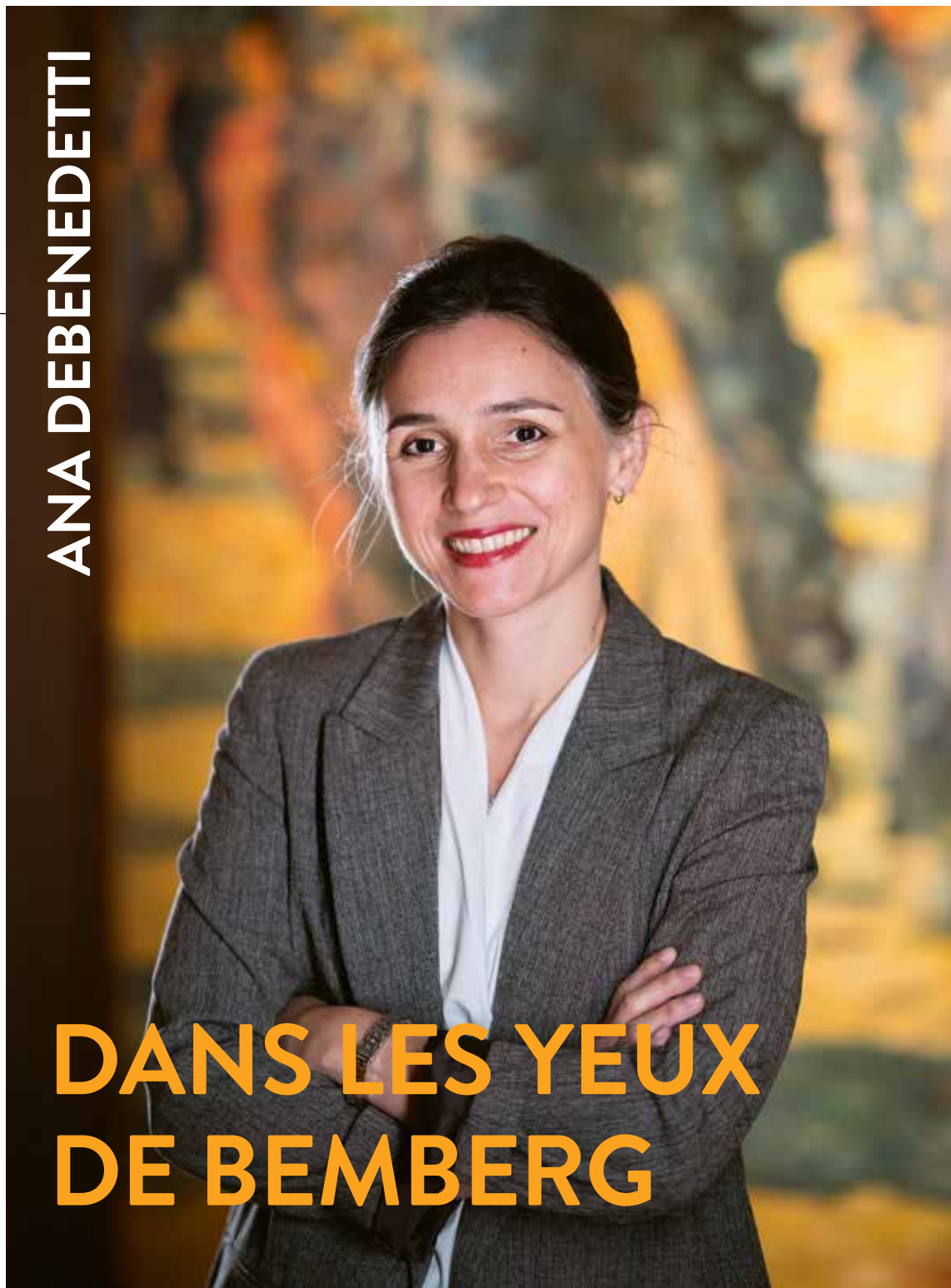
**A l'ora d'ara, quin es vòstre domèni de cèrca ?** Soi mestre de conferéncia en sciéncia del lengatge a l'universitat Joan Jaurès, e trabalh sus las lengas romanicas, las lengas de Papoasia e d'Australaia. Son de domenis aluenchats, mas es bon d'anar cap a çò que coneissses pas brica, empacha d'aver d'a priori sus çò que traparàs e permet de se melhorar per comprene çò qu'es una lenga. En javanés per exemple an tres vocabularis diferents de politessa, me permetèt de constatar que, per fòrça dialectes occitans, l'emplèc de "si fet" o "nani" en plaça de "òc" e "non" indica que vovejam la persona a la quina parlam. Sembla ren, mas es la sola lenga romanica qu'o fa. \_\_\_\_



Pour accéder à  
la version française,  
flashez ce QR Code

ANA DEBENEDETTI

DANS LES YEUX  
DE BEMBERG





Il y a deux ans, le musée de la Fondation Bemberg rouvrait après une rénovation d'ampleur. Rencontre avec celle qui l'a transformé et le dirige actuellement.

**R**encontrer Ana Debenedetti, c'est un peu ouvrir un livre et se laisser conter cinq siècles d'histoire de l'art. Posant pour la photo devant un grand format de Valtat, la directrice est dans son élément. Pour autant, on devine qu'elle

reste habituellement en arrière-plan des œuvres. Car sa mission, c'est de les mettre en valeur. Plus de trois ans qu'elle dirige la Fondation Bemberg et deux ans que le musée a rouvert, à l'issue d'un « *titanesque chantier* ». La quadragénaire, née à Paris, affiche un éminent CV. Agrégée d'italien et docteure en histoire de l'art, spécialiste du XV<sup>e</sup> siècle italien et de la Renaissance, elle fait ses armes en tant que conservatrice des peintures et des dessins au prestigieux Victoria and Albert Museum de Londres, pendant 15 ans. À son retour dans l'hexagone, elle prend la direction d'expositions au musée Jacquemart-André à Paris, jusqu'au coup de cœur pour « *l'œuvre de Georges Bemberg* ». Une collection

« *particulièrement riche et variée* » de 700 peintures, sculptures et objets d'art « *conservée intègre* » dans l'écrin

de l'hôtel d'Assézat, bijou du patrimoine toulousain. Nous sommes à l'été 2022. Le musée, créé en 1995, est à l'arrêt pour une rénovation d'ampleur. « *Un vaste chantier, quasiment à ciel ouvert. Le lieu étant vide, c'était l'opportunité de repenser toute la muséographie.* » C'est un véritable défi, d'autant plus que le monument n'a pas été pensé comme un musée. Se jouant des contraintes spatiales, la conservatrice

de métier met alors en œuvre tout son savoir-faire pour valoriser cette collection.

### S'IMPRÉGNER DE LA COLLECTION

Dans un objectif de transmission au public, elle s'efforce avant tout de saisir la personnalité du collectionneur, disparu en 2011, et la « *grande cohésion* » de la collection. Auparavant proche de la maison de collectionneur, l'espace devient un véritable musée offrant 400 œuvres à redécouvrir selon un parcours chrono-thématique, allant de la Renaissance à la deuxième partie du XX<sup>e</sup> siècle... Autant d'époques et de courants artistiques « *qui ont forgé la culture visuelle européenne* ». Dédié à la peinture moderne, le 2<sup>e</sup> étage reflète le goût du mécène argentin pour les avant-gardes : Monet, Matisse, Gauguin ou encore Pierre Bonnard, son peintre de prédilection. Une salle dédiée renferme l'ensemble le plus important consacré au nabi après celui du musée d'Orsay : « *un véritable trésor !* » La visite révèle également son intérêt pour le portrait. « *Les nombreux visages que compte la collection formaient en quelque sorte une famille idéale pour l'intellectuel solitaire* », décrypte-t-elle. Ces clés de compréhension lui sont essentielles pour perpétuer le travail du collectionneur à travers des acquisitions, « *sans trahir l'intégrité de son œuvre* ».

Aujourd'hui, le site compte 75 000 visiteurs par an. Ana Debenedetti renouvelle régulièrement les accrochages et propose une belle offre de médiation (visites, audioguides, un site web sur lequel on peut explorer la collection). Son objectif : « *que le musée gagne une plus grande place dans le cœur des Toulousains* ». —



## Comprendre ce que les œuvres nous disent de Georges Bemberg



# LA SANTÉ

## EN ACTION

En novembre dernier, la Mairie de Toulouse a approuvé le programme d'actions 2026-2027 de son Contrat local de santé.

**P**révention, santé mentale, accès aux soins, mobilisation citoyenne, environnement sain... Ce sont les priorités du programme d'actions 2026-2027 du Contrat local de santé de Toulouse, élaboré par la Mairie et l'Agence Régionale de Santé Occitanie. Objectif ? "Réduire les inégalités sociales et territoriales en matière de santé", avec une attention particulière pour les populations les plus vulnérables : seniors, jeunes, handicapés, précaires.

Fort d'une cinquantaine d'actions, ce plan repose sur un diagnostic élaboré à partir d'une enquête réalisée en été 2024 auprès de Toulousains, ainsi que d'entretiens

avec des médecins, soignants, éducateurs, associations et autres acteurs de la santé. Bonne nouvelle, les indicateurs généraux sont plutôt favorables. 85 % des habitants interrogés se considèrent en bonne (ou très bonne) santé. Les patients diabétiques sont moins nombreux à Toulouse (par rapport aux autres villes françaises), la mortalité par cancer, maladies cardiovasculaires ou comportements à risques y est aussi plus faible.

Bien que positif, le diagnostic a aussi révélé des fragilités et a permis de faire émerger des priorités. Un point à améliorer ? La prévention. Dépistage de cancers, recours à la vaccination, lutte contre les addictions, adoption de gestes sains...



## S'informer

Actualités, prévention,  
initiatives locales, rencontres,  
rendez-vous, activité physique  
et alimentation... Tous les deux  
mois, la Mairie publie  
*Toulouse santé, la lettre.*

À télécharger sur

 [metropole.toulouse.fr](https://metropole.toulouse.fr)

Il s'agit d'aller à la rencontre des publics concernés, les informer, les sensibiliser. Ainsi, le dispositif "Fêtons plus, risquons moins" intervient dans les événements festifs pour prévenir la consommation d'alcool. Autre action phare, le "Parcours prévention santé" propose aux seniors d'accéder au programme Icope – en partenariat avec le CHU de Toulouse – pour détecter d'éventuels problèmes de vision, audition, nutrition, cognition, psychologie et mobilité. En cas de fragilité, un accompagnement et un suivi personnalisé sont proposés (*lire ci-contre*).

Grande cause nationale, la santé mentale fait aussi l'objet d'une vigilance particulière. Toulouse possède une offre riche – mais mal connue – en matière de soins et d'accompagnement. C'est pourquoi, depuis 2023, Action Suricate mobilise des jeunes auprès d'autres jeunes âgés de 15 à 25 ans pour ouvrir le dialogue, les informer et les orienter vers les structures aidantes. Les actions à venir visent le repérage précoce du mal être, la déstigmatisation et l'inclusion des personnes concernées par les troubles psychiques. Parmi les autres priorités définies par le Contrat local de santé, l'accès aux soins s'améliore depuis quelques années avec

l'implantation de Maisons de santé pluriprofessionnelles dans l'ensemble des quartiers toulousains (*lire page 18*). Par ses compétences, la Mairie œuvre aussi à la construction d'un environnement favorable à la santé en intégrant cet enjeu dans les projets d'urbanisme, en développant les espaces verts, en encourageant les déplacements non polluants, en anticipant les changements climatiques, en garantissant la qualité de l'air et de l'eau... Enfin, il s'agit aussi de permettre à chacun de prendre soin de soi (*lire pages 18 et 19*). Parce que le meilleur spécialiste de votre santé, c'est vous. \_\_\_\_\_

### Une mutuelle accessible pour les seniors

La Mairie propose aux Toulousains de plus de 60 ans d'adhérer à la mutuelle communale Just, sans condition de ressources. Cette complémentaire santé propose une offre à tarifs réduits afin de favoriser l'accès aux soins des aînés. + d'infos sur  [just.fr](https://just.fr)

## 0800 042 444

C'est le contact de la plateforme téléphonique **Allô Seniors** qui guide les + de 60 ans vers le **Parcours prévention santé**, afin de tester leurs fonctions essentielles et bénéficier d'un accompagnement adapté : ateliers d'activités ou suivi médical selon les besoins.





# EN FORME

## AVEC DES HABITUDES SAINES

Faire 30 minutes d'activité physique par jour, choisir une alimentation équilibrée, prévenir les maladies par la vaccination et le dépistage... Prendre soin de soi contribue à une bonne santé. Des dispositifs sont mis en place pour vous y aider.  
À vous de jouer...



Les Maisons de santé pluriprofessionnelles s'installent dans les quartiers, comme ici, à Reynierie.



# 01

## Je me soigne

La Mairie a accompagné l'installation de 19 Maisons de santé pluriprofessionnelles afin de faciliter l'accès aux soins et lutter contre les déserts médicaux. Plusieurs médecins et soignants (kinésithérapeutes, infirmiers, sages-femmes...) sont ainsi regroupés au sein d'un même cabinet. Avantages ? Pour les professionnels : travail en équipe, mutualisation des frais, organisation plus facile du parcours de soin. Pour les patients : une meilleure prise en charge, près de chez eux, par des médecins qui communiquent entre eux. Déjà implantés dans de nombreux quartiers, ces établissements de santé vont progressivement couvrir toute la ville.

# 02



## Je bouge

Connaissez-vous les "Boucles santé" ? Accessibles près de chez vous ou de votre lieu de travail, plus de 20 parcours de marche proposent des itinéraires de 3,5 à 8,5 km. Envie d'une activité plus intense ? Découvrez les "parcours forme". Équipées d'agrès de fitness, ces promenades sportives permettent un effort à la carte, quelle que soit votre condition physique. Pour prendre soin de vous sans déboursier un centime, pensez aussi aux bases de loisirs, city stade, skateparks, rando-vélo organisées d'avril à novembre, balades thématiques (nature, culture, architecturales...).

Infos sur [metropole.toulouse.fr](http://metropole.toulouse.fr), rubrique Sports.





## 03

### Je mange mieux

Une bonne santé commence dans l'assiette. Privilégiez les aliments non transformés, bio, locaux et de saison en vous rendant dans les marchés toulousains, les magasins de producteurs ou en contactant une AMAP. Besoin d'idées pour manger mieux à petit prix ? Suivez l'actualité des Foyers à alimentation positive et, comme eux, optez pour une cuisine saine et savoureuse sans augmenter votre budget. Astuces, idées recettes, calendrier des fruits et légumes de saison... Infos et documents à télécharger sur [foyersaalimentationpositive.fr](http://foyersaalimentationpositive.fr) et [metropole.toulouse.fr](http://metropole.toulouse.fr), rubrique Mon environnement, Le projet agricole et alimentaire.

## 04

### Je me vaccine

Le centre municipal de vaccinations \* propose les vaccinations courantes et gratuites (diphtérie, tétanos, poliomyélite, coqueluche, méningite C, rougeole, hépatite B, grippe, Covid...) ainsi que les vaccinations du voyage, payantes (fièvre jaune, hépatite A, rage, encéphalite japonaise, méningocoque ACYW...).

\* 17 place de la Daurade, sur rendez-vous uniquement, du lundi au vendredi de 8 h 30 à 17 h.



# ÉLECTIONS, MODE D'EMPLOI

Les prochaines élections municipales se dérouleront les 15 et 22 mars 2026.  
Tout ce qu'il faut savoir pour voter sans difficulté...

## QUI PEUT VOTER ?

Pour voter à Toulouse, vous devez :

### ÊTRE ÉLECTEUR

- ✓ Avoir + de 18 ans
- +
- ✓ Être de nationalité française ou d'un pays membre de l'Union Européenne
- +
- ✓ Jouir de vos droits civils et politiques



### AVOIR UNE ATTACHE À TOULOUSE

- ✓ Être domicilié à Toulouse
- +
- ✓ Y résider depuis au moins 6 mois de façon continue et effective
- +
- ✓ Y être contribuable depuis au moins 2 ans (en payant la taxe foncière ou la cotisation foncière des entreprises)



### ÊTRE INSCRIT SUR LES LISTES ÉLECTORALES



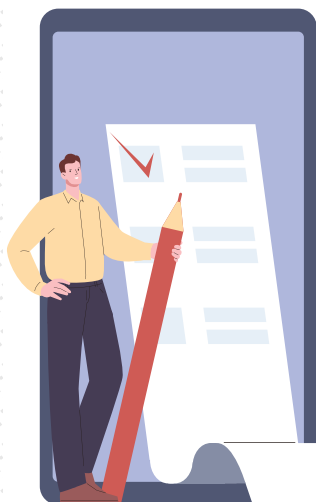
### DÉJÀ INSCRIT... OU PAS ENCORE ?

Sont inscrits d'office :

- > les jeunes qui ont procédé à leur recensement citoyen à 16 ans
- > les personnes qui ont acquis la nationalité française

En revanche, vous devez vous inscrire sur la liste électorale de Toulouse si :

- > vous êtes un **nouvel arrivant** et venez d'emménager à Toulouse,
- > vous avez déménagé et **changé de quartier** au sein de la ville de Toulouse,
- > vous êtes **contribuable** non résident à Toulouse,
- > vous êtes **ressortissant de l'Union européenne**.



### Pour vérifier votre inscription,

trouver l'adresse de votre bureau de vote, connaître votre numéro national d'électeur et voir les procurations reçues ou données, rendez-vous sur [elections.interieur.gouv.fr](https://elections.interieur.gouv.fr)



## COMMENT S'INSCRIRE SUR LES LISTES ÉLECTORALES ?

- > en ligne sur **service-public.gouv.fr** avec votre identifiant France Connect et vos pièces justificatives numérisées,
- > en vous rendant dans une **Maison Toulouse Services** ou dans votre **Mairie de quartier**,
- > **par courrier**, en téléchargeant le formulaire CERFA sur **service-public.gouv.fr**, et en le renvoyant avec les pièces justificatives à :

**Mairie de Toulouse  
Service Élections et  
Recensement citoyen  
Îlot Valade, bâtiment Bastide  
34 rue Pargaminières  
31040 Toulouse Cedex 06**



## FAIRE UNE PROCURATION

Vous serez absent le jour du scrutin ou vous ne pourrez pas vous déplacer ? Vous pouvez donner procuration à un autre électeur pour qu'il vote à votre place :

- > en ligne sur **maprocuration.gouv.fr**, vous devrez ensuite valider votre demande en vous rendant dans un commissariat ou une gendarmerie,
- > en vous présentant au **Commissariat central** (23 boulevard de l'Embouchure) ou au **Tribunal judiciaire de Toulouse** (Service élections, 40 avenue Camille Pujol),

### Jusqu'à quand ?

Au plus tard le **6 février 2026**.

Ce délai est reporté au **5 mars 2026** si vous êtes dans l'une des situations suivantes : jeune de 18 ans n'ayant pas fait le recensement citoyen, déménagement récent, acquisition récente de la nationalité française, droit de vote récemment recouvré.

## VOTER

**Quand ?** Les 15 et 22 mars.  
À Toulouse, les bureaux de vote sont ouverts de 8h à 20h.

**Où ?** L'adresse et le numéro de votre bureau de vote figurent sur votre carte d'électeur, sur **elections.interieur.gouv.fr** et sur **service-public.fr**.

### Que dois-je présenter ?

- > un titre d'identité (obligatoire) : passeport, carte d'identité, permis de conduire...
- > la carte électorale (pas obligatoire, mais facilite les opérations de vote).

### Consulter les résultats

Retrouver les résultats des élections et le trombinoscope des élus sur **metropole.toulouse.fr**



## **GROUPE AIMER TOULOUSE**

### **Sécurité : une priorité municipale**

Avec Jean-Luc Moudenc, nous nous sommes dotés de moyens ambitieux pour assurer la tranquillité des Toulousains. En 2025, plus de 400 opérations conjointes ont été menées avec Tisséo, maintenant ici l'un des taux de fraude dans les transports les plus faibles du pays.

Cette présence renforcée permet d'avoir, à Toulouse, moins d'incivilités que dans les autres grandes villes et rassure les Toulousains qui respectent les règles. C'est le but du Code de la Rue, déployé pour assurer un meilleur partage des rues entre piétons, cyclistes, deux-roues et voitures, tout en sanctionnant les comportements dangereux.

En matière de vidéoprotection, 710 caméras ont été installées dans toute la ville. Ces caméras appuient les patrouilles, facilitent l'élucidation des délits et permettent une protection continue de l'espace public. En moyenne, chaque année, plus de 500 personnes en détresse sur l'espace public bénéficient d'une prise en charge immédiate grâce à la vidéoprotection. La Police municipale, et ses 390 agents, est mieux équipée et agit désormais en coordination avec la Police nationale grâce à une convention de coopération renforcée.

D'autres villes, dirigées par les tendances politiques de notre Opposition, les écologistes notamment, peinent à assurer la sécurité de leurs habitants.

À Grenoble, la délinquance progresse. Le Maire écologiste refuse toujours d'armer sa Police municipale et rejette la vidéoprotection qui, selon lui, "ne sert à rien".

À Lyon, le constat est tout aussi alarmant : la ville se classe 6<sup>e</sup> au monde pour la plus forte hausse de criminalité ! Le sentiment d'insécurité a bondi de 13,4 % en 6 ans, nourri par les incivilités, les tensions urbaines et le manque d'action en faveur de la tranquillité.

Parce que la sécurité est la première des libertés, à Toulouse, nous assumons de faire le maximum qui nous est possible pour protéger durablement les Toulousains.

### **Égalité femmes/hommes : agir pour la protection de toutes et tous**

Parce que la tranquillité publique suppose aussi la protection, Toulouse mène une action ambitieuse pour l'égalité femmes-hommes. 66 référents égalité sont mobilisés dans tous les services de la collec-

tivité. Notre Majorité a également maintenu son soutien aux associations, notamment à la Maison des Femmes du CHU.

Dans nos transports, depuis le 25 novembre 2024, la descente à la demande est disponible le soir et la nuit sur tout notre réseau de bus, permettant aux femmes de descendre entre deux arrêts pour éviter un trajet à pied trop long.

Ce dispositif prolonge "Demandez Angela", ce réseau de plus de 140 lieux où l'on peut se réfugier lorsqu'on se sent en insécurité, et s'inscrit dans une stratégie globale de prévention des violences sexistes et sexuelles.

Afin de promouvoir le sport au féminin, plus de 200 000 heures de créneaux ont été ouverts dans les équipements municipaux aux pratiques sportives féminines ou mixtes. Cela s'accompagne du renforcement des critères d'égalité pour l'octroi des subventions aux clubs sportifs. Les clubs féminins ou mixtes figurent parmi les principaux bénéficiaires du soutien municipal, à l'image du TMB (Toulouse Métropole Basket) ou du Toulouse Féminin Handball.

### **Fin des travaux : une ville qui se réinvente**

Les travaux menés ces derniers mois touchent à leur fin pour la plupart, révélant des rues plus accessibles et des espaces publics apaisés. Les Toulousains ont fait preuve de patience, conscients qu'une ville qui se transforme est une ville qui progresse.

Ces dernières semaines, la Grande Rue Saint-Michel, la place Laganne, les allées de Barcelone ou encore la place Arnaud-Bernard ont été entièrement réaménagées afin d'améliorer les déplacements et d'en rendre la fréquentation plus agréable. Le Réseau Express Vélo poursuit son déploiement pour sortir les vélos des trottoirs et des voies de bus et de voiture. Deux lieux culturels emblématiques ont également rouvert : le Château d'Eau, rénové et agrandi, et le Musée des Augustins, doté d'une nouvelle entrée enfin accessible et d'un parcours modernisé. Les visiteurs pourront y suivre les dernières étapes de la restauration en cours du cloître.

Enfin, les travaux de la Ligne C, tout comme ceux du prolongement de la Ligne B, se poursuivent. Certains chantiers sont désormais moins contraignants pour les Toulousains, en témoignent la réouverture de la rue du Faubourg Bonnefoy à la circulation, ou encore la réduction des activités en surface à François Verdier.

**Les élus du Groupe Aimer Toulouse**

## GROUPES DE L'OPPOSITION MUNICIPALE

## 2020-2026 : BILAN DU MANDAT

Ces six dernières années, nous avons exercé une vigilance constante, défendant sans relâche vos intérêts contre des décisions municipales souvent idéologiques et déconnectées du quotidien.

Les élu·es d'opposition n'ont pas de pouvoir, mais jouent néanmoins un rôle essentiel pour bâtir des propositions alternatives à la politique imposée sans vision pour l'avenir de Toulouse.

### Nos victoires

**Santé** : création de la mutuelle seniors (que nous souhaitons ouverte à tous)

**Douleurs menstruelles** : aménagement des postes de travail pour nos agentes

**Nuisances** : régulation des dark stores et dark kitchens

**Démocratie locale** : création d'un comité de suivi des chaufferies biomasse

**Protection des animaux** : interdiction du salon du chiot au MIN

**Mobilités** : lancement d'études de préfiguration du RER toulousain

**Logement indigne** : création du permis de louer (que nous souhaitons élargi)

**Qualité de vie** : fin du projet d'urbanisation massive à Pouvoirville

### Nos propositions que M. Moudenc a farouchement combattues

**Ecoles** : maintien de Port Garaud et des petites écoles à taille humaine

**Enfance** : garantir un hébergement d'urgence à chaque enfant sans-abri

**Patrimoine** : sauvegarde de la caserne Vion et du patrimoine municipal

**Logement abordable** : expérimentation de l'encadrement des loyers

**Climat** : annulation du projet routier de la Jonction Est

**Démocratie** : renforcer la lutte contre les discriminations anti-LGBTQIA +

**Santé** : octroi aux femmes enceintes de paniers gratuits de fruits et légumes bio

**Culture** : soutien au Mix'Art Myrys pour maintenir ce collectif à Toulouse

**Qualité de vie** : urbanisme harmonieux et équilibré à Malepère

**Emploi** : soutien aux salariés de Thalès et de la filière aérospatiale

**Egalité F/H** : financement d'une campagne de soutien au droit à l'IVG

**Pouvoir d'achat** : création d'une prime et revalorisation du travail de nos agents



ON SORT



## L'IMAGINATION AU POUVOIR

Mode, art et pop culture... Les Abattoirs consacrent une exposition exceptionnelle à Jean-Charles de Castelbajac, *L'Imagination au pouvoir*, jusqu'au 23 août.

**S**i la mode est son médium de prédilection, Jean-Charles de Castelbajac est avant tout un créateur inclassable à l'inventivité sans limite. À la croisée de différentes expressions artistiques, son travail fait dialoguer depuis la fin des années 1960 la mode, l'art, la musique, l'histoire, le sacré, la pop culture et l'enfance. Explorateur du monde, témoin de son époque et de ses innombrables facettes, l'artiste nourrit très

tôt sa carrière d'une quête de liberté, d'une indiscipline assumée, faisant du vêtement à la fois une œuvre, une armure et une parure. Échappant à toute définition figée et se jouant des décroissements, son œuvre transgresse les codes et témoigne d'un regard incisif porté sur une époque en mouvement.


À travers un parcours immersif présentant près de 300 œuvres, *L'Imagination au pouvoir* explore l'univers foisonnant de cet artiste protéiforme. Hybridations, col-

lages, détournements et upcycling y croisent les grands mouvements de l'histoire de l'art, de l'Arte Povera au Nouveau Réalisme. Vêtements, dessins, objets, photographies et installations spécialement créées pour l'occasion révèlent un art total, à la fois poétique, critique et joyeux. Collaborateur infatigable, Castelbajac a travaillé avec Keith Haring, Cindy Sherman, Lady Gaga, Max Mara, Ligne Roset, ou encore pour des commandes liturgiques. Ses rencontres, réinventées dans l'exposition, témoignent de la vitalité d'un créateur qui n'a cessé de proclamer la puissance de l'imagination. \_\_\_\_\_

# Histoire(s) de cirque

## Du cirque en bibliothèque ?

Oui, c'est possible ! Jusqu'à juin, les bibliothèques mettent à l'honneur le cirque sous toutes ses formes : du spectacle vivant mais aussi des rencontres, des projections, des ateliers et des expositions... Rendez-vous gratuits. Retrouvez toute la programmation sur

 [bibliotheque.toulouse.fr](http://bibliotheque.toulouse.fr)



© Loran Chourneau

## DANSORAMA

Le festival de danse ICI&LÀ devient Dansorama Festival ! Du 4 au 20 février, il offrira une vue panoramique sur la danse contemporaine, à travers une dizaine de spectacles dans différentes salles toulousaines.

Le public pourra retrouver des chorégraphes incontournables tels que Lia Rodrigues, Christian Rizzo ou encore Sylvain Huc (*photo*), Marco da Silva Ferreira et Katerina Andreou mais aussi découvrir des artistes émergentes, telles que Chloé Zamboni, et les premiers solos de chorégraphes de renom, qui ont marqué le début de leur carrière.

Plus d'infos sur

 [laplacedeladanse.com](http://laplacedeladanse.com)

## EN BREF



© D. Martin

## LA SAINT-VALENTIN AU MUSÉE

Samedi 14 février, à l'occasion de la fête des amoureux, laissez-vous tenter par des coups de cœur dans plusieurs musées et lieux culturels : musée des Augustins (nocturne spéciale de 18 h à 21 h), Fondation Bemberg, musée Paul-Dupuy, couvent des Jacobins, halle de la Machine. Plus d'infos sur

 [metropole.toulouse.fr](http://metropole.toulouse.fr)

## MARIONNETTES

Du 25 février au 1<sup>er</sup> mars, Marionnettissimo propose Puppet Nights Bar-Bars : cinq soirées de spectacles gratuits dans les bars et cafés culturels de Toulouse et ses environs. En partenariat avec le collectif Culture Bar-Bars. Plus d'infos sur

 [marionnettissimo.com](http://marionnettissimo.com)

## SCROLL !

Le festival du numérique des bibliothèques de Toulouse Métropole

revient du 28 février au 15 mars. Pour sa 3<sup>e</sup> édition, Scroll met en lumière les liens entre pratiques numériques et nature à travers des conférences, rencontres, concerts et ateliers ouverts à tous. Des projets scientifiques à la réalité virtuelle, de la pratique artistique aux jeux vidéo, vous embarquerez pour un voyage entre mondes sensible et numérique.

Plus d'infos sur

 [bibliotheque.toulouse.fr](http://bibliotheque.toulouse.fr)

## HALLE DE LA MACHINE

En février, l'Aéroflorale II, clef de voûte du spectacle L'Expédition Végétale de la Compagnie La Machine, pose ses valises à la Halle de La Machine. Venez découvrir l'impressionnante serre volante, son laboratoire botanique et un carnet de voyage extraordinaire. Infos sur

 [halledelamachine.fr](http://halledelamachine.fr)

## TAPAGES

Du 2 au 22 mars, le théâtre du Grand Rond accueille la 2<sup>e</sup> édition du Festival dédié aux nouvelles compagnies d'Occitanie. En 21 jours et 49 spectacles, venez découvrir l'effervescence de la jeune création et vous faire surprendre, rire et vous laisser émouvoir.

# LE CHÂTEAU D'EAU, RÉSERVE CULTURELLE

200 ans après sa construction, Le Château d'Eau a connu une nouvelle rénovation en novembre dernier pour affirmer encore davantage sa place incontournable dans le paysage culturel local. De quoi plonger un peu plus Toulouse dans la photographie.



Place  
Charles-Laganne

Posé au bord de la Garonne, à quelques pas de la Prairie des Filtres, Le Château d'Eau est un édifice connu de tous les Toulousains. Cette tour ronde, en briques rouges, se dresse en effet depuis 1825 à l'extrémité du Pont-Neuf, porte d'entrée du quartier Saint-Cyprien.

À l'origine, l'ouvrage est imaginé pour répondre aux problématiques d'approvisionnement en eau que Toulouse a toujours connues. Si diverses solutions sont envisagées, c'est finalement la création d'une station de relevage des eaux de la Garonne, via un système de machines conçu par Jean Abadie, qui est retenue.

Les travaux débutent à l'automne 1821 grâce notamment au legs de l'ancien Capitoul Charles Laganne, à l'emplacement d'une fontaine en forme de rotonde construite par les Capitouls en 1682.

Le bâtiment en lui-même, œuvre de l'architecte Jean-Antoine Raynaud, est donc achevé en 1825 et les machines installées (l'une la même année, l'autre en 1827). Ce n'est qu'en 1829 que les Toulousains peuvent profiter de cette innovation technologique. Cependant, dès la deuxième moitié du XIX<sup>e</sup> siècle, Le Château d'Eau devient rapidement obsolète et sera petit à petit désaffecté.

En 1984, le sous-sol est aménagé en espace d'exposition supplémentaire.

Un geste pionnier : Inspiré par le festival de la photographie d'Arles (1970) dans lequel il s'implique, Jean Dieuzaide veut offrir à Toulouse un lieu dédié à la photographie. Il transforme l'ancien château d'eau – bâtiment à l'origine utilitaire, un geste rare pour l'époque – tout en conservant les traces de son usage passé.





## RECONVERSION SUR LE FIL

Un siècle plus tard, alors que l'acte de démolition du bâtiment est déjà écrit, c'est grâce à la vision de Jean Dieuzaide que Le Château d'Eau connaît une deuxième vie. Alors que Toulouse a été la 3<sup>e</sup> ville au monde, après Paris et Londres, à créer une société de photographie, l'artiste veut aller plus loin en ouvrant un musée dédié au 8<sup>e</sup> art.

En 1971, après un travail de persuasion intense, Jean Dieuzaide obtient du maire d'alors, Pierre Baudis, la création de la première galerie municipale de photographie en France, au sein du Château d'Eau.



le bâtiment et la station de pompage, dont les machines ont été conservées, sont inscrits au titre des Monuments Historiques.

1988. Jean Dieuzaide au Château d'Eau pendant la préparation de l'exposition d'André Cros.  
© André Cros, fonds Jean Dieuzaide  
Mairie de Toulouse, Archives municipales, 84F1154/492.

## ACTU

### UNE NOUVELLE TRANSFORMATION

Après 18 mois de fermeture et un an de travaux commandés par la Mairie à l'agence toulousaine Cousy Architectures, une arche supplémentaire sous le Pont-Neuf a notamment été dégagée pour agrandir les espaces. L'idée était aussi de repenser l'ensemble et de recréer du lien entre le parc, l'annexe et la galerie en tenant compte du patrimoine. Au total, le lieu, renommé simplement Le Château d'Eau, bénéficie de 180 m<sup>2</sup> supplémentaires, ce qui offre davantage de possibilités d'organisation entre les trois espaces, permettant de mieux répondre aux nouvelles formes d'exposition. Découvrez la nouvelle exposition, *L'Humus du monde*, de Sophie Zénon, jusqu'au 8 mars.

## DIEUZAIDE LE DIRECTEUR ARTISTIQUE

Ouverte au public en 1974 pour une exposition de Robert Doisneau, la Galerie du Château d'Eau est officialisée l'année suivante, Dieuzaide mettant sa carrière de photographe entre parenthèses pour en devenir le directeur artistique. Il constitue alors un large fonds d'œuvres grâce aux dons des artistes mis en avant. Jean Dieuzaide, directeur artistique de la galerie (1975-1995), organise avec son équipe près d'une exposition par mois. Certaines sont même diffusées à l'étranger.

L'espace d'exposition est élargi en 1984 avec la restauration du sous-sol et, en septembre 1987,



### QUELLE PRATIQUE JEAN DIEUZAIDE A-T-IL POPULARISÉE ?

Il met en place l'édition d'un catalogue pour chaque artiste exposé, conservant ainsi la trace de chaque accrochage.  
Un vrai travail d'édition et de mémoire !

Pour aller plus loin :

Le nouveau site du Château d'Eau [chateaud'eau.toulouse.fr](http://chateaud'eau.toulouse.fr) ;  
Edmond de Planet, *Les fontaines publiques de Toulouse*, 1889 ;  
Françoise Denoyelle, *Jean Dieuzaide, 60 ans de photographie*, co-édition Les Éditions de Juillet et Le Château d'eau, 2021.

Direction : L'agence evelyne ; Texte : Paul Périé ; Illustrations : Célia Gazal ; Merci aux Archives Municipales de Toulouse et à la Direction du Patrimoine.

# ÉLECTIONS MUNICIPALES

**En vacances**  
les 15 et 22 mars ?

**Pensez procuration !**



**C'est facile sur**  
**[elections.toulouse.fr](https://elections.toulouse.fr)**