

REVISION DU ZONAGE D'ASSAINISSEMENT COLLECTIF DE TOULOUSE METROPOLE

FASCICULE COMMUNAL – COMMUNE DE SAINT-JEAN

REVISION DU ZONAGE D'ASSAINISSEMENT DES EAUX USEES DE TOULOUSE METROPOLE

Toulouse Métropole

FASCICULE COMMUNAL – COMMUNE DE SAINT-JEAN

VERSION	DESCRIPTION	ÉTABLI(E) PAR	APPROUVÉ(E) PAR	DATE
1	Version initiale	MDo	VSr	19/08/2024

ARTELIA
Villes & Territoires – 15 allée de Bellefontaine – BP 70644 – 31106 TOULOUSE CEDEX 1 – TEL : 05 62 88 77 00

ARTELIA

16 Rue Simone Veil - 93400 SAINT OUEN

SIRET : 444 523 526 00804

SOMMAIRE

1. CARTE D'ÉVOLUTION DU ZONAGE D'ASSAINISSEMENT COLLECTIF 1
2. TABLEAU JUSTIFICATIF DES CHOIX OPÉRÉS PAR ZONE..... 3
3. CARTE DE ZONAGE D'ASSAINISSEMENT COLLECTIF RETENU .. 4

1. CARTE D'EVOLUTION DU ZONAGE D'ASSAINISSEMENT COLLECTIF

La commune de Saint-Jean dispose d'une carte de zonage d'assainissement des eaux usées approuvée avant 2000 (date exacte non connue).

Toulouse Métropole a souhaité engager la révision des cartes du zonage d'assainissement d'eaux usées afin :

- d'actualiser leur contenu en accord avec le contexte actuel et le projet de PLUi-H ;
- d'homogénéiser les zonages et les règles applicables à l'échelle de la métropole.

La carte en page suivante précise l'évolution du zonage d'assainissement des eaux usées de la commune par rapport à l'ancienne carte de zonage.

Mise à jour du zonage d'assainissement collectif de Toulouse Métropole

Commune de St Jean



Légende :

Réseaux d'assainissement

Station d'épuration

Poste de refoulement

Conduite gravitaire

Conduite de refoulement

Zonage d'assainissement

Zone à ajouter au zonage d'assainissement collectif

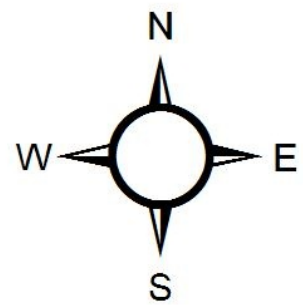
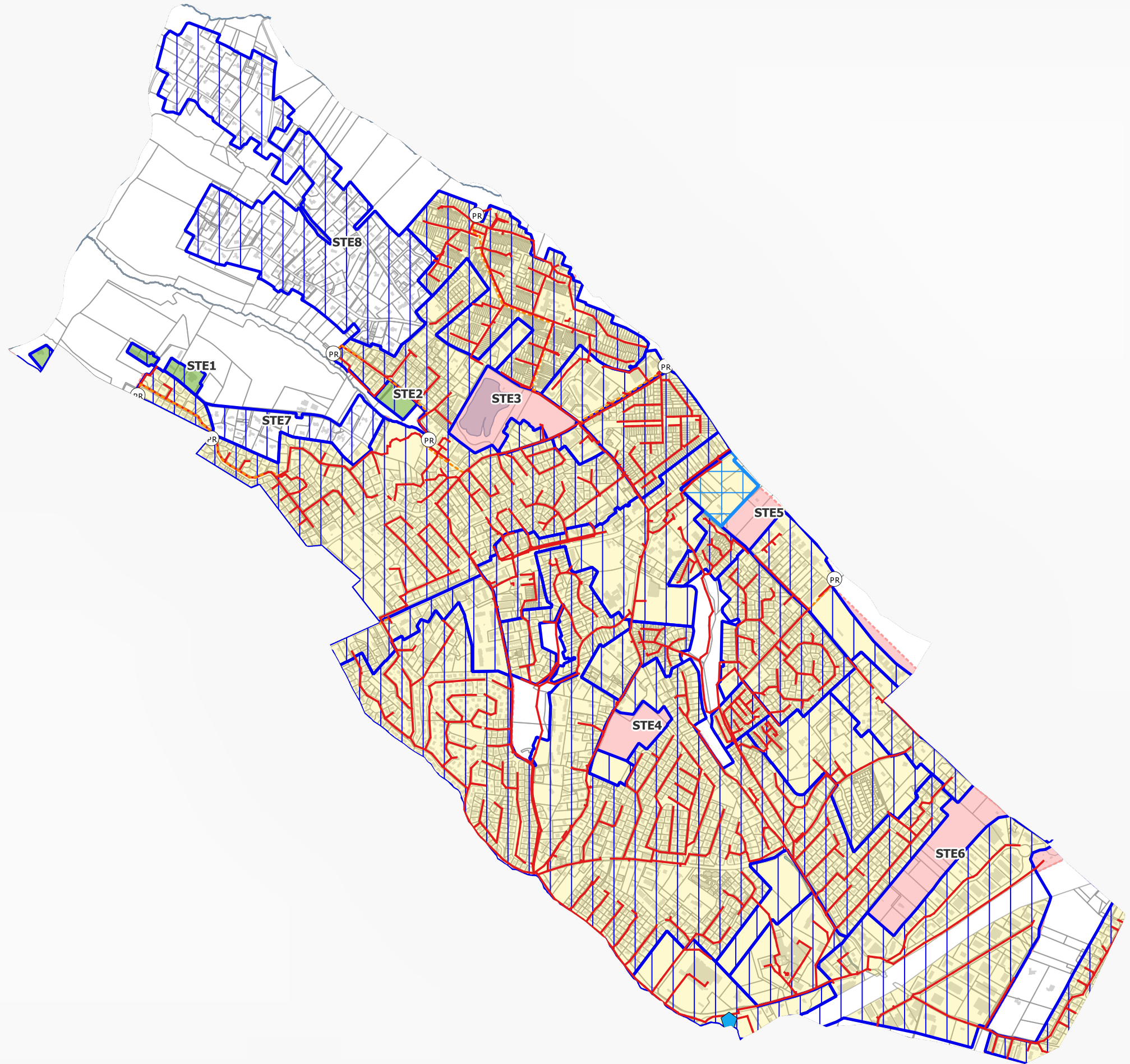
Zone à supprimer du zonage d'assainissement collectif

Zonage d'assainissement actuellement en vigueur

Zonage du PLUi-H

Zone à urbaniser

Zone urbanisée



1:15 000

0 300 600 m

2. TABLEAU JUSTIFICATIF DES CHOIX OPERES PAR ZONE

Le tableau ci-dessous justifie les évolutions du zonage d'assainissement collectif compte tenu des extensions des réseaux réalisées et l'évolution du zonage du PLUi-H.

Secteur	Statut	Justification
STE1	Intégration au zonage d'assainissement collectif	Secteur déjà desservi par le réseau d'eaux usées
STE2	Intégration au zonage d'assainissement collectif	Secteur déjà desservi par le réseau d'eaux usées
STE3	Suppression du zonage d'assainissement collectif	Secteur non urbanisable au PLUi-H (Zone A ou N)
STE4	Suppression du zonage d'assainissement collectif	Secteur non urbanisable au PLUi-H (Zone A ou N)
STE5	Suppression du zonage d'assainissement collectif	Secteur non urbanisable au PLUi-H (Zone A ou N)
STE6	Suppression du zonage d'assainissement collectif	Secteur non urbanisable au PLUi-H (Zone A ou N)

Des études d'extension de réseau ou de maintien des dispositifs d'assainissement non collectif (ANC) ont été réalisées sur les secteurs STE7 et STE8, situés actuellement hors zonage d'assainissement.

Le tableau en page suivante précise le coût d'extension des réseaux (coûts publics) et de réhabilitation des dispositifs d'ANC (coûts privés) à l'échelle de chaque secteur.

A noter : le scénario de raccordement au réseau public comprend également des coûts privés non chiffrés ici (linéaire de canalisations en domaine privé, poste de relevage éventuel, participation forfaitaire à l'assainissement collectif, ...).

Secteurs	Nbr d'abonnés actuels	Nbr de nouveaux abonnés	Nbr d'abonnés futurs	Estimation financière scénario d'extension du réseau d'assainissement d'eaux usées			Estimation financière scénario de maintien des dispositifs d'assainissement non collectif		Masse d'eau de référence
				Coût global d'extension des réseaux de collecte (€HT)	Coût / abonné actuel (€HT / abonné)	Coût / abonné à terme (€HT / abonné)	Coût global de réhabilitation des dispositifs d'ANC (€HT)	Coût / abonné à terme (€HT/abonné)	
STE7	27	5	32.0	823 550 €	30 500 €	25 700 €	465 000 €	14 531 €	Ruisseau de Pichounelle (FRFRR164_13)
STE8	196	11	207.0	4 003 250 €	20 400 €	19 300 €	3 072 000 €	14 841 €	

L'extension des réseaux est jugée non pertinente pour les 2 secteurs compte tenu du coût par branchement et de la possibilité de réhabilitation des dispositifs d'ANC non conformes. Le scénario pour le secteur STE8 nécessiterait la mise en œuvre d'un poste de refoulement public engendrant des coûts de fonctionnement supplémentaires.

Pour rappel, **Toulouse Métropole s'engage à réaliser le « plan d'actions » suivant pour le suivi des ANC qui resteraient en zonage non collectif :**

- Poursuite des contrôles réalisés par le SPANC afin de disposer d'un diagnostic exhaustif de l'ensemble des filières d'ANC (1 fois tous les 4 ans) ;
- Information et suivi des usagers concernés de la nécessité de réhabiliter leurs dispositifs le cas échéant ;
- Contrôles de conformité par le SPANC dans un second temps pour s'assurer que les réhabilitations ont bien été faites ;
- Mise en demeure éventuelle des propriétaires de réhabiliter leurs installations en cas de refus de la part des usagers (pouvoir de Police du Maire).

La réhabilitation des dispositifs ANC permettrait une amélioration environnementale sur le cours d'eau du bassin versant associé.

3. CARTE DE ZONAGE D'ASSAINISSEMENT COLLECTIF RETENU


Sur la base de ces éléments, la carte du zonage d'assainissement collectif retenu est disponible en page suivante.

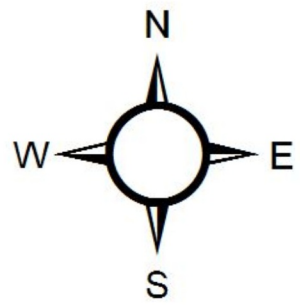
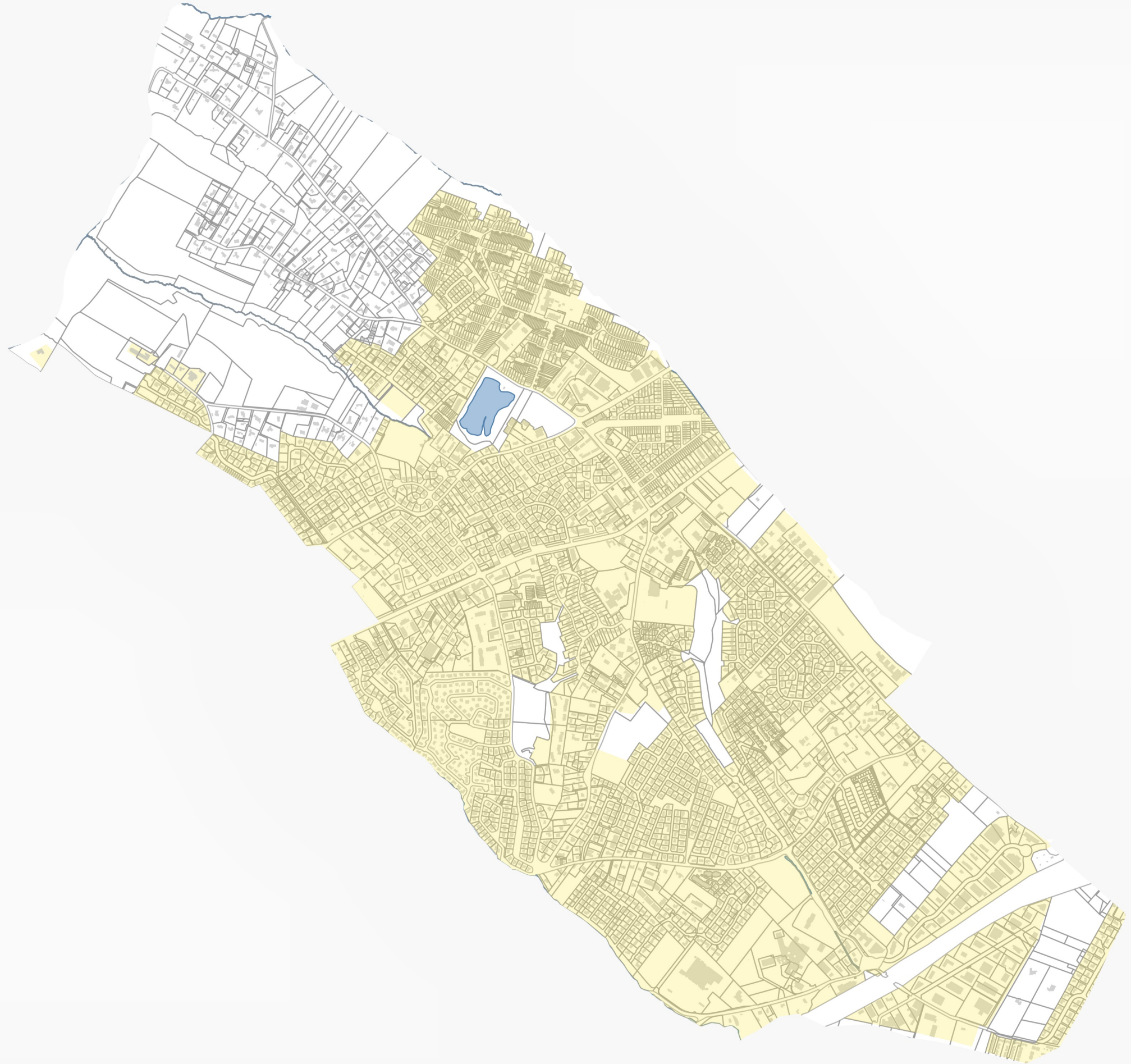
Mise à jour du zonage d'assainissement collectif de Toulouse Métropole

Commune de St Jean



Légende :

 Zone d'assainissement
collectif



1:15 000

0 300 600 m