

# REVISION DU ZONAGE D'ASSAINISSEMENT COLLECTIF DE TOULOUSE METROPOLE

## FASCICULE COMMUNAL – COMMUNE DE BRAX

## REVISION DU ZONAGE D'ASSAINISSEMENT DES EAUX USEES DE TOULOUSE METROPOLE

Toulouse Métropole

### FASCICULE COMMUNAL – COMMUNE DE BRAX

VERSION	DESCRIPTION	ÉTABLI(E) PAR	APPROUVÉ(E) PAR	DATE
1	Version initiale	MDo	VSr	08/08/2024
2	Reprises suites aux remarques de Toulouse Métropole	TTx	VSr	25/09/2024

ARTELIA  
Villes & Territoires – 15 allée de Bellefontaine – BP 70644 – 31106 TOULOUSE CEDEX 1 – TEL : 05 62 88 77 00

**ARTELIA**

16 Rue Simone Veil - 93400 SAINT OUEN

SIRET : 444 523 526 00804

# SOMMAIRE

- 1. CARTE D'ÉVOLUTION DU ZONAGE D'ASSAINISSEMENT COLLECTIF ..... 1**
- 2. TABLEAU JUSTIFICATIF DES CHOIX OPÉRÉS PAR ZONE..... 3**
- 3. CARTE DE ZONAGE D'ASSAINISSEMENT COLLECTIF RETENU .. 4**

## **1. CARTE D'EVOLUTION DU ZONAGE D'ASSAINISSEMENT COLLECTIF**

La commune de Brax dispose d'une carte de zonage d'assainissement des eaux usées approuvée en 2004.

Toulouse Métropole a souhaité engager la révision des cartes du zonage d'assainissement d'eaux usées afin :

- d'actualiser leur contenu en accord avec le contexte actuel et le projet de PLUi-H ;
- d'homogénéiser les zonages et les règles applicables à l'échelle de la métropole.

La carte en page suivante précise l'évolution du zonage d'assainissement des eaux usées de la commune par rapport à l'ancienne carte de zonage.

# Mise à jour du zonage d'assainissement collectif de Toulouse Métropole

Commune de Brax



## Légende :

### Réseaux d'assainissement

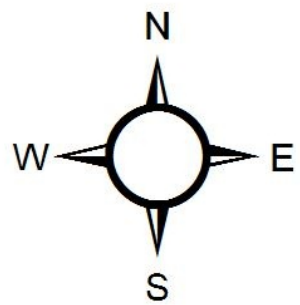
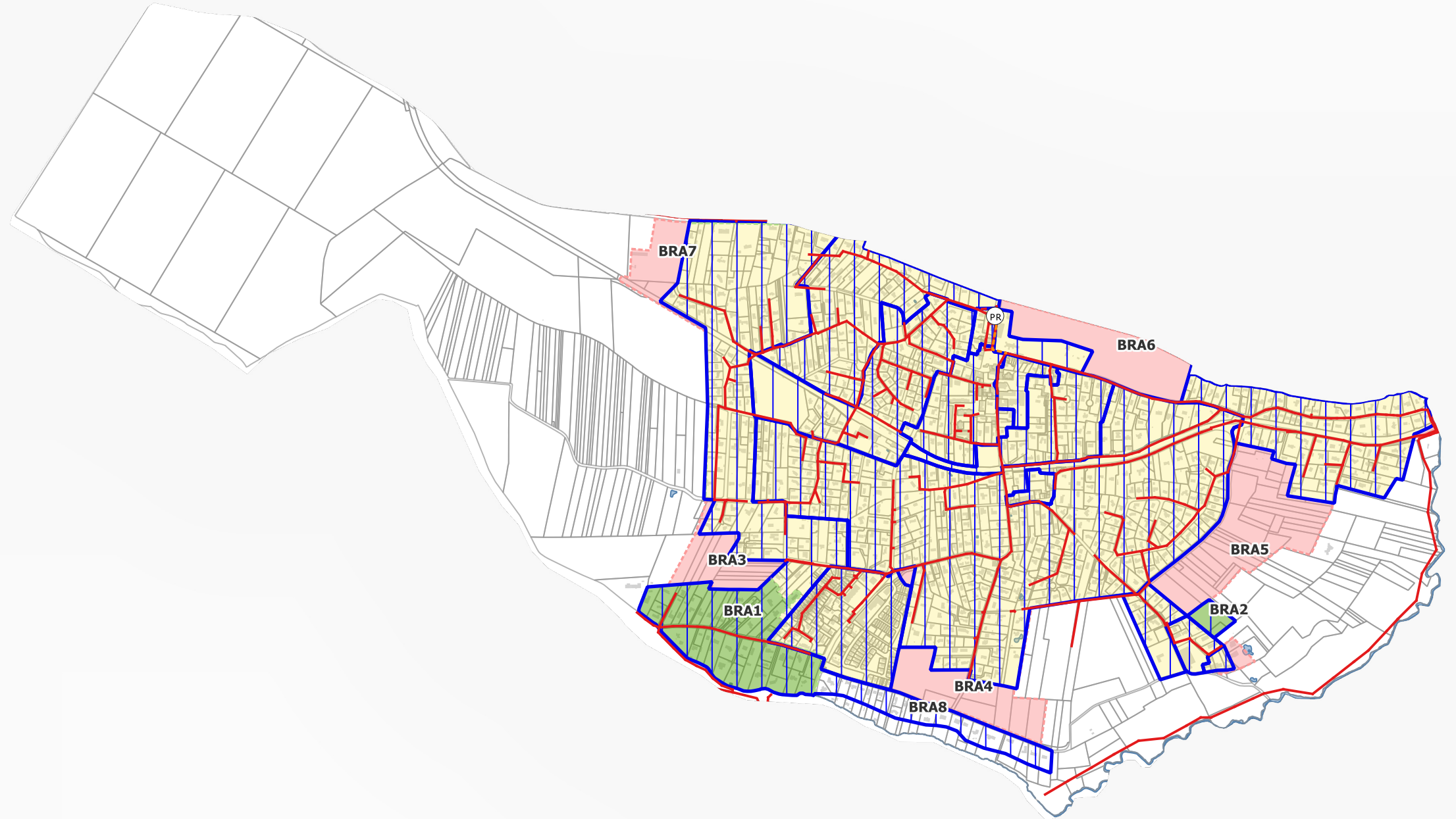
- Station d'épuration
- Poste de refoulement
- Conduite gravitaire
- Conduite de refoulement

### Zonage d'assainissement

- Zone à ajouter au zonage d'assainissement collectif
- Zone à supprimer du zonage d'assainissement collectif
- Zonage d'assainissement actuellement en vigueur

### Zonage du PLUi-H

- Zone à urbaniser
- Zone urbanisée



1:15 000

0 300 600 m



## 2. TABLEAU JUSTIFICATIF DES CHOIX OPERES PAR ZONE

Le tableau ci-dessous justifie les évolutions du zonage d'assainissement collectif compte tenu des extensions des réseaux réalisées et l'évolution du zonage du PLUi-H.

Secteur	Statut	Justification
BRA1	Intégration au zonage d'assainissement collectif	Secteur déjà desservi par le réseau d'eaux usées
BRA2	Intégration au zonage d'assainissement collectif	Secteur proche d'un réseau d'eaux usées
BRA3	Suppression du zonage d'assainissement collectif	Secteur non urbanisable au PLUi-H (Zone A ou N)
BRA4	Suppression du zonage d'assainissement collectif	Secteur non urbanisable au PLUi-H (Zone A ou N)
BRA5	Suppression du zonage d'assainissement collectif	Secteur non urbanisable au PLUi-H (Zone A ou N)
BRA6	Suppression du zonage d'assainissement collectif	Secteur non urbanisable au PLUi-H (Zone A ou N)
BRA7	Suppression du zonage d'assainissement collectif	Secteur non urbanisable au PLUi-H (Zone A ou N)

Des études d'extension de réseau ou de maintien des dispositifs d'assainissement non collectif (ANC) ont été réalisées sur le secteur BRA8, situé actuellement hors zonage d'assainissement.

Le tableau en page suivante précise le coût d'extension des réseaux (coûts publics) et de réhabilitation des dispositifs d'ANC (coûts privés) à l'échelle de ce secteur.

*A noter : le scénario de raccordement au réseau public comprend également des coûts privés non chiffrés ici (linéaire de canalisations en domaine privé, poste de relevage éventuel, participation forfaitaire à l'assainissement collectif, ...).*

Secteurs	Nbr d'abonnés actuels	Nbr de nouveaux abonnés	Nbr d'abonnés futurs	Estimation financière scénario d'extension du réseau d'assainissement d'eaux usées			Estimation financière scénario de maintien des dispositifs d'assainissement non collectif		Masse d'eau de référence
				Coût global d'extension des réseaux de collecte (€HT)	Coût / abonné actuel (€HT / abonné)	Coût / abonné à terme (€HT / abonné)	Coût global de réhabilitation des dispositifs d'ANC (€HT)	Coût / abonné à terme (€HT/abonné)	
BRA 8	23	0	23	696 150 €	30 300 €	30 300 €	345 000 €	15 000 €	Le Courbet (FRFR599)

**L'extension des réseaux est jugée non pertinente** compte tenu du coût par branchement et de la possibilité de réhabilitation des dispositifs d'ANC non conformes. Le scénario de raccordement nécessiterait la mise en œuvre d'un linéaire de réseau important au vu de la faible densité d'abonnés. De plus, les habitations se situent en contre-bas de la route et nécessiteraient l'installation de pompes de relevage privatives.

Pour rappel, **Toulouse Métropole s'engage à réaliser le « plan d'actions » suivant pour le suivi des ANC qui resteraient en zonage non collectif :**

- Poursuite des contrôles réalisés par le SPANC afin de disposer d'un diagnostic exhaustif de l'ensemble des filières d'ANC (1 fois tous les 4 ans) ;
- Information et suivi des usagers concernés de la nécessité de réhabiliter leurs dispositifs le cas échéant ;
- Contrôles de conformité par le SPANC dans un second temps pour s'assurer que les réhabilitations ont bien été faites ;
- Mise en demeure éventuelle des propriétaires de réhabiliter leurs installations en cas de refus de la part des usagers (pouvoir de Police du Maire).

La réhabilitation des dispositifs ANC permettrait une amélioration environnementale sur le cours d'eau du bassin versant associé.

### 3. CARTE DE ZONAGE D'ASSAINISSEMENT COLLECTIF RETENU


Sur la base de ces éléments, la carte du zonage d'assainissement collectif retenu est disponible en page suivante.

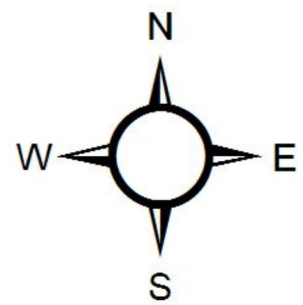
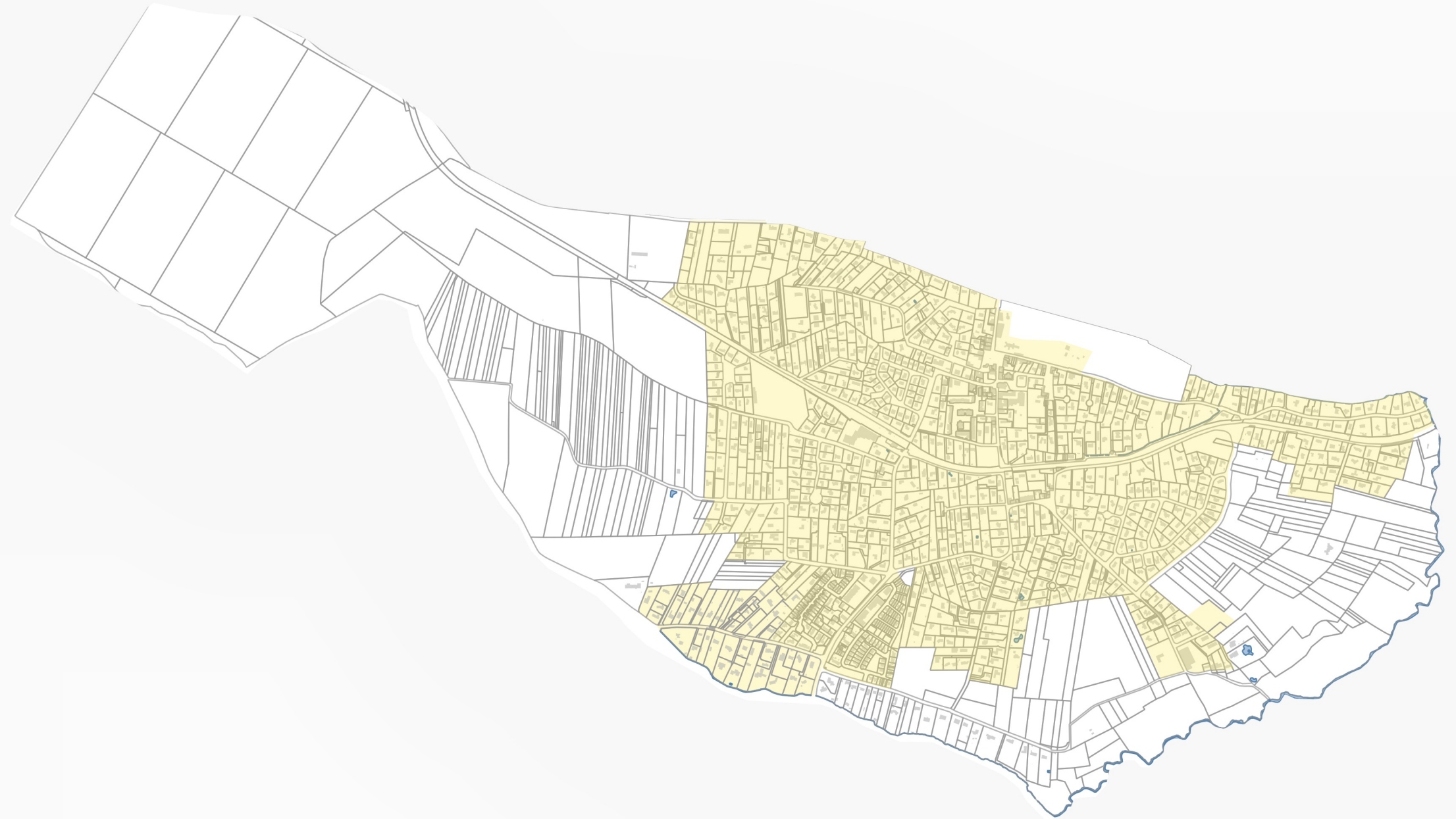
# Mise à jour du zonage d'assainissement collectif de Toulouse Métropole

Commune de Brax



## Légende :

 Zone d'assainissement  
collectif



1:15 000

0 300 600 m

