

# Centre culturel de quartier La Brique Rouge

9 Rue Maria Monbiola, 31400 Toulouse - Accueil : 05 36 25 20 61 - Site Web : centresculturels.toulouse.fr



## Fiche Technique Salle Polyvalente Jean Moulin

MAJ : Janvier 2023

### Capacité :

250 personnes debout max avec gradin rétracté.

119 personnes sur gradin déployé + 48 personnes max sur chaise (à valider avec le Régisseur).

### Spécificité de la salle :

Salle polyvalente de 275 m<sup>2</sup>.

Sol souple sur la totalité de la salle, couleur gris clair de type Linoléum PVC.

Traitement acoustique dans la salle polyvalente Ecofon (Murs - Sol - Plafond).

Dimension fond de scène / gradin rétracté 14,82m x 12,50m.

Hauteur sous plafond en Salle : 6 m.

Hauteur sous plafond en Scène : 3 m.

Ouverture rideau avant scène : 11 m.

Distance murs latéraux / rideau avant scène ouvert : 2,4 m

Distance rideau avant scène / rideau lointain : 2,70 m.

Distance rideau avant scène / mur lointain : 4 m

Dimensions accès matériel salle : Largeur 1,91m, Hauteur 2m.

1 loge artiste de 13 m<sup>2</sup> avec lavabo, miroir, portant, douche et toilette.

1 local technique de 19,85 m<sup>2</sup> Hauteur sous plafond de 2,5 m.

1 cuisine.

Parking fermé et sécurisé de 6 places (accès véhicules type fourgon possible).

Accès handicapés PMR dans tout le bâtiment.

L'accès aux locaux technique, électrique, à la régie ainsi que l'utilisation du matériel est soumis à l'autorisation du régisseur.

# ÉQUIPEMENT LUMIÈRE

## Pupitres Lumière

- 1 **ZERO88** Solution + écran tactile (Uniquement en régie)
- 1 **ETC** SmartFade ML
- 1 **Contest** PILOT-192 PRO
- 1 **Contest** PAR Control 34

## Gradateurs / Routeurs

- 2 Gradateurs **ADB** Mikapack30 (12 circuits de 3 Kw - Armoire fixe)
- 2 Gradateurs **Robert Julia** DIGITOUR 6 (6 circuits de 3 Kw)
- 2 Routeurs DMX **OXO** B-Box (Armoire fixe)
- 12 Circuits Direct double 230v au patch (Armoire fixe)

## Projecteurs

- 6 Par à led **Stairville** Tri Flat PAR Profile (18x3W RGB 25°, 45°)
- 6 Par à led **OXO** Multibeam Led FCW WP (18x5W RGBW 25°)
- 8 Par **ADJ** PAR Z120 RGBW
  
- 2 Découpes **Robert Julia** 614 SX / Gobo taille A
- 8 PC **Robert Julia** Modèle 310H
- 8 Par 64 Long
- 10 Par 56 Court
- 4 Par 16 Noir
- 1 **Black Gun** Blacklight 400W
  
- 4 **Cycliode** => Service de salle : 2 en salle, 2 sur scène (Non démontable)

## Machine à fumer

- 1 **Look Solutions** Unique 2.1

## Accessoires

- 4 Lampes pour pupitre, 2 LED

Tous les projecteurs sont munis de porte gélatine et d'élingue de sécurité.  
Nous disposons de quelques références de gélatine, merci de porter les vôtres, si nous ne les avons pas.

## Répartition des circuits et des lignes DMX

### Pont de Face :

Jardin : DMX n°1 - Circuits 1 à 6  
Cour : DMX n°2 - Circuits 7 à 12

### Pont Médian :

Jardin : DMX n°3 - Circuits 13 à 18  
Cour : DMX n°4 - Circuits 19 à 24

### Pont de Contre :

Jardin : DMX n°5 - Circuits 25 à 30  
Cour : DMX n°6 - Circuits 31 à 36

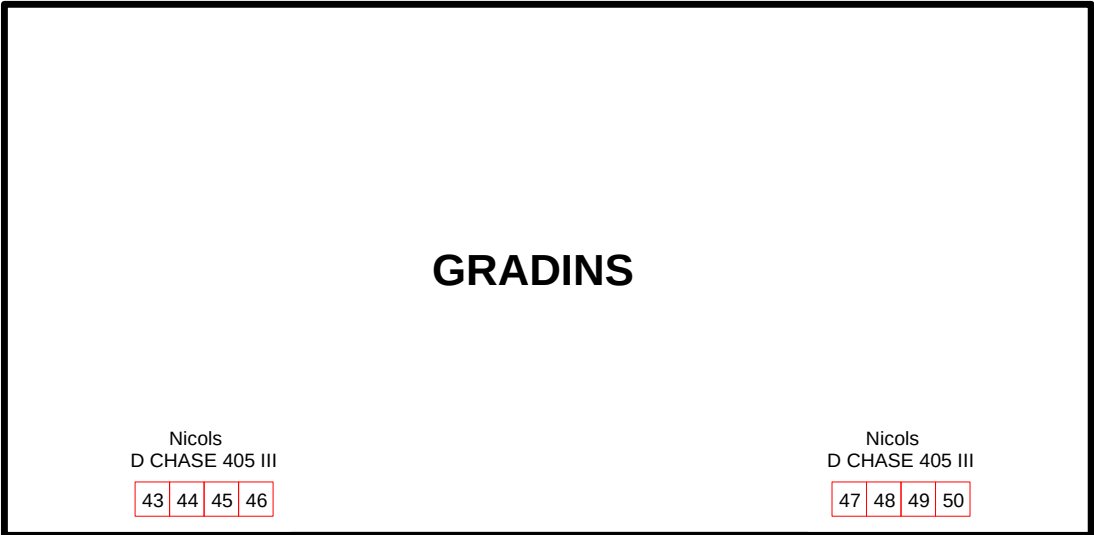
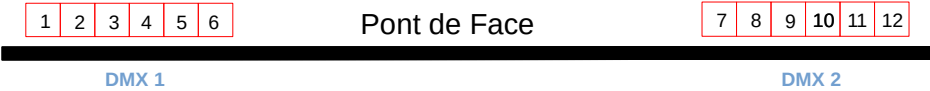
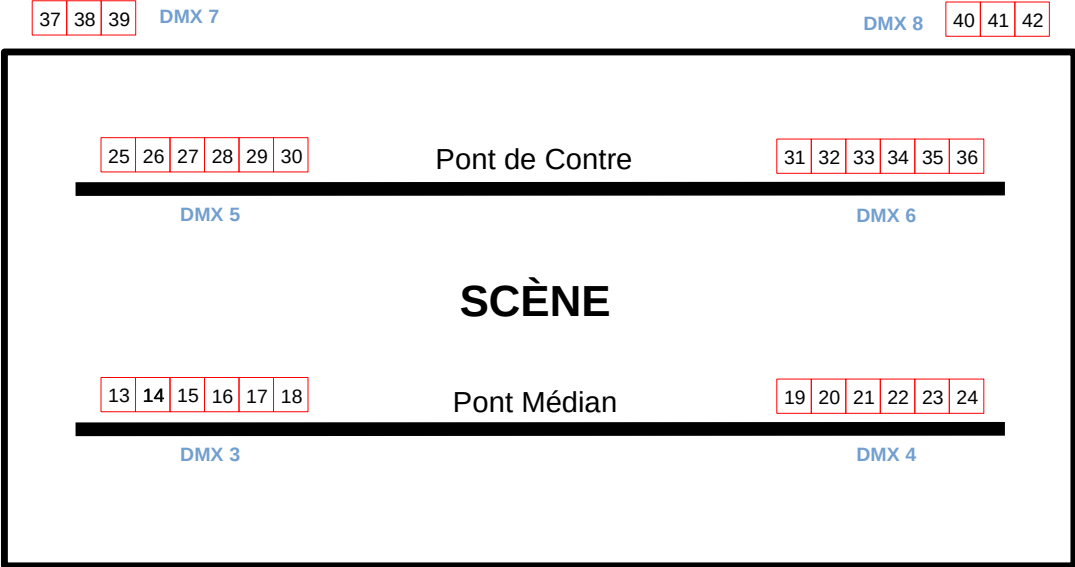
### Mur Lointain :

Jardin : DMX n°7 - Circuits 37 à 39  
Cour : DMX n°8 - Circuits 40 à 42

### Coté régie :

Jardin : Circuits 43 à 46  
Cour : Circuits 47 à 50

# RÉPARTITION DES CIRCUITS ET LIGNES DMX



# ÉQUIPEMENT SON

## Façade

- 2 Façade **L'Acoustics** 112p
- 1 Façade **L'Acoustics** 108p (Cluster central)
- 2 Caisson SubBasse **Yamaha** DXS15

## Retours

- 6 **Yamaha** DXR 12

## Consoles Son

- 1 **Midas** M32 (Uniquement en régie)
- 1 **Yamaha** MG12

## Périphériques Régie

- 2 Lecteur CD USB **Audiophony** MPU 310 (Fixe en régie)
- 2 Centrale HF **Shure** QLXD4 (Fixe en régie)

## Patch

- 1 **Midas** DL16 au lointain jardin - 16 entrées / 8 sorties / 8 prises 230v (Fixe mural)
- 1 **Midas** DL16 au lointain cour - 16 entrées / 8 sorties / 8 prises 230v (Fixe mural)

## Périphériques Plateau

- 1 Lecteur CD USB **Audiophony** MPU 310
- 1 Pré-Ampli **Audac** PRE 16

## Microphones

- 1 **SHURE** - Beta 52a
- 1 **AKG** - D112 MkII
- 4 **AKG** - D40
- 2 **Sennheiser** - e904
- 6 **SHURE** - SM57
- 1 **Electrovoice** - RE20
- 1 **Sennheiser** - e906
- 1 **AKG** - C579 ML
- 2 **SHURE** - PGA27
- 2 **AKG** - C3000
- 2 **Rode** - NT5
- 2 **AKG** - C430
- 1 **AKG** - C400 BL
- 1 **Audio-Technica** - AT825 (Stéréo)
- 1 **Apex** - 435
- 2 **SHURE** - Beta 87
- 2 **SHURE** - Beta 58
- 8 **SHURE** - SM 58
  
- 1 **SHURE** - SM58 HF + centrale HF **SHURE** QLXD4

## Boîtiers de Direct

- 5 **BSS** - AR-133
- 1 **Behringer** - Ultra DI 400P (Passive)
- 1 **Palmer** - PLI 04

## Accessoires

- 13 Pied micro **K&M** - Grand modèle
- 4 Pied micro **K&M** - Moyen modèle
- 2 Pied micro **K&M** - Petit modèle
- 4 Pince de fixation **K&M** sur pied
- 1 Barre de couplage **K&M**

# ÉQUIPEMENT VIDÉO

## Vidéoprojecteurs

- 1 Vidéoprojecteur **NEC** P502H - 5000 Lumens (Fixe non démontable)
- 1 Vidéoprojecteur portable **NEC** V302X - 3000 Lumens

## Écran

- 1 Écran de vidéoprojection fixe en fond de scène motorisé env 6m X 3m

## Connectiques Vidéo Scène

- 1 Connexion plateau vers régie fond de scène coté cour (Fixe mural)  
(HDBaseT - VGA in - HDMI in - AUDIO in)

# CONFIGURATION DE LA SALLE

- 1 Rideau Avant Scène violet, ouverture de jardin à cour  
télécommande sans fil (ouverture / fermeture / stop) vitesse fixe  
Hauteur 3m longueur 14m (Fixe non démontable)

- 1 *Frise fixe* violette cache patience avant scène  
Hauteur 0,5m longueur 14m (fixe non démontable)

- 1 *Frise fixe* violette cache patience derrière écran de vidéo  
Hauteur 0,5m longueur 14m (fixe non démontable)

- 1 *1 Demi fond violet* sur patience manuelle commande à cour  
ouverture de jardin à cour  
Hauteur 3m longueur 14m (fixe non démontable )

- 4 Pendrillons de Hauteur 3m Largeur 3m en molleton noir + Chaîne plomb

- 1 Frise fixe violette cache patience derrière écran de vidéo

- 3 Pont triangulé X30D-L300 Prolite Group 11,8kg/3m  
en aluminium 4 x 3m = 12m date 12/2014 (fixe non démontable )

- 1 Gradin rétractable électrique à commande filaire 119 places

- 200 Chaise individuelle pour installation salle stockage sur chariot

- 20 Table de 2m x 1m hauteur 0,80m stocke sur chariot

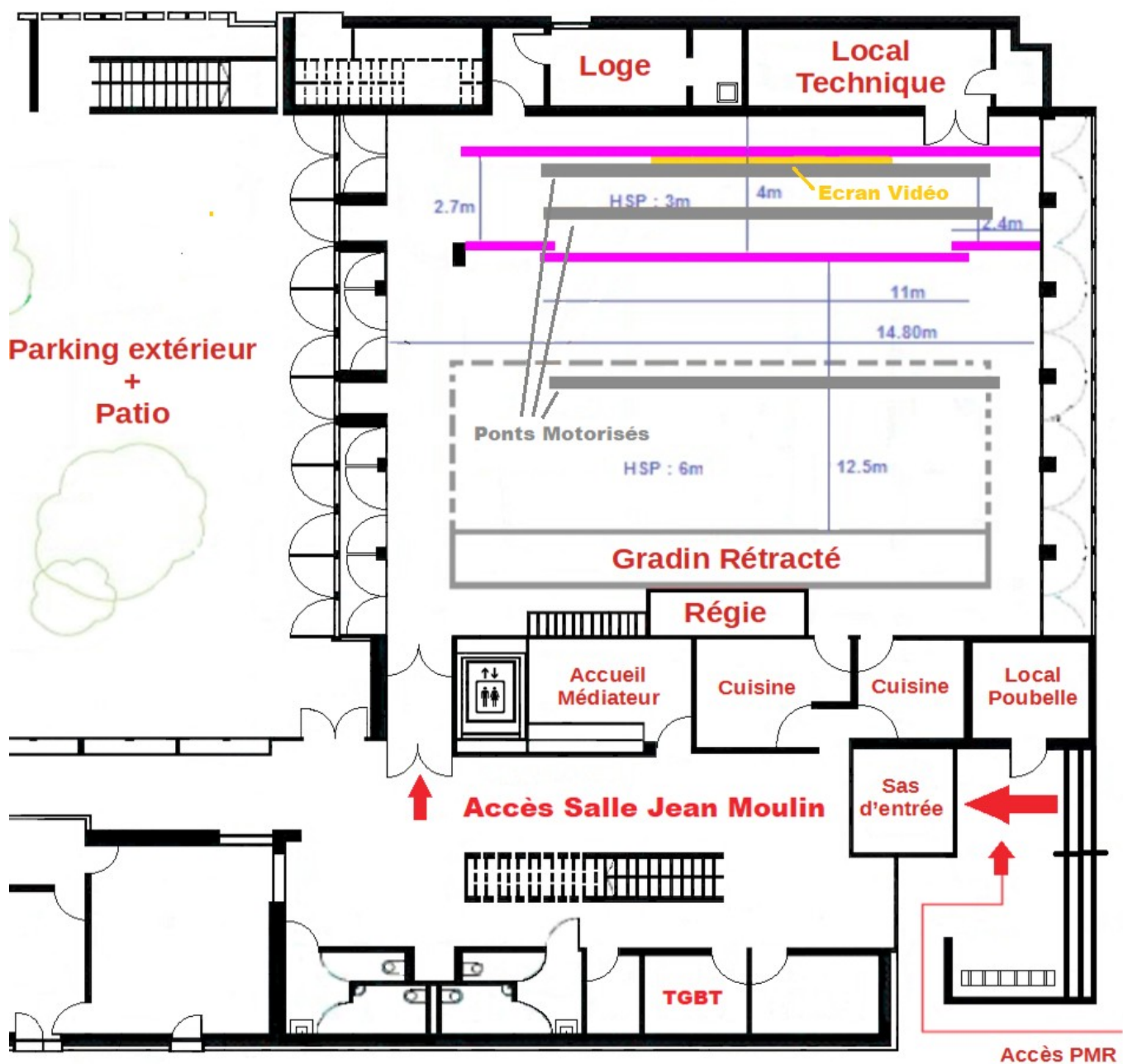
- 3 Circuit direct 230v lointain jardin sur mur
- 3 Circuit direct 230v Lointain cour sur mur

# CONFIGURATION RÉGIE

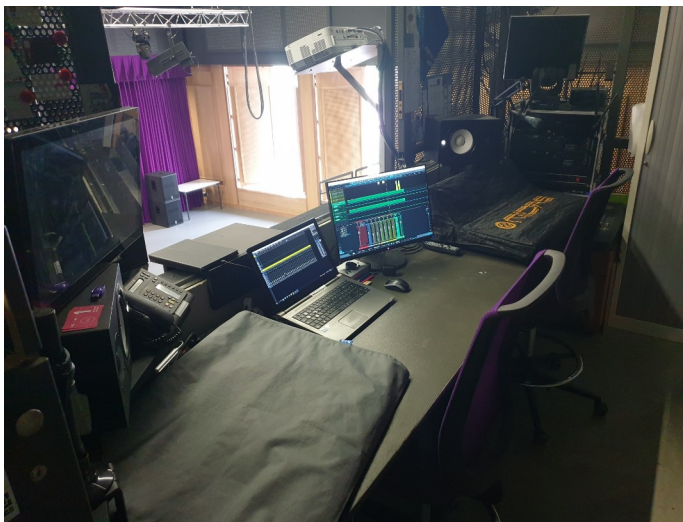
La régie est fixe. Elle surplombe le haut à l'arrière du gradin amovible.  
Accès par escalier en salle derrière le gradin.

- 1 Boîtier commande lumière salle :
  - Éclairage linéaire 01 / 02 / 03
  - Éclairage Scène
  - Éclairage Régie (2 grands bols en salle au dessus de la régie)
  - Commande rideaux fenêtre étage
- 1 Bloc lumière de secours sur batterie.
- 1 Bloc alimentation régie son avec 4 prise 230v 16A
  - 1 prise RJ45
- 1 Bloc alimentation régie lumière avec 4 prises 230v 16A
  - 1 prise RJ45 vidéo scène
- 1 Prise DMX n°9
- 1 Plan de travail pour poser les consoles et accessoires
- 2 Fauteuil de régie
- 2 HP Yamaha HS7 + M – Control+ pour écoute

# Plan de la salle Jean Moulin



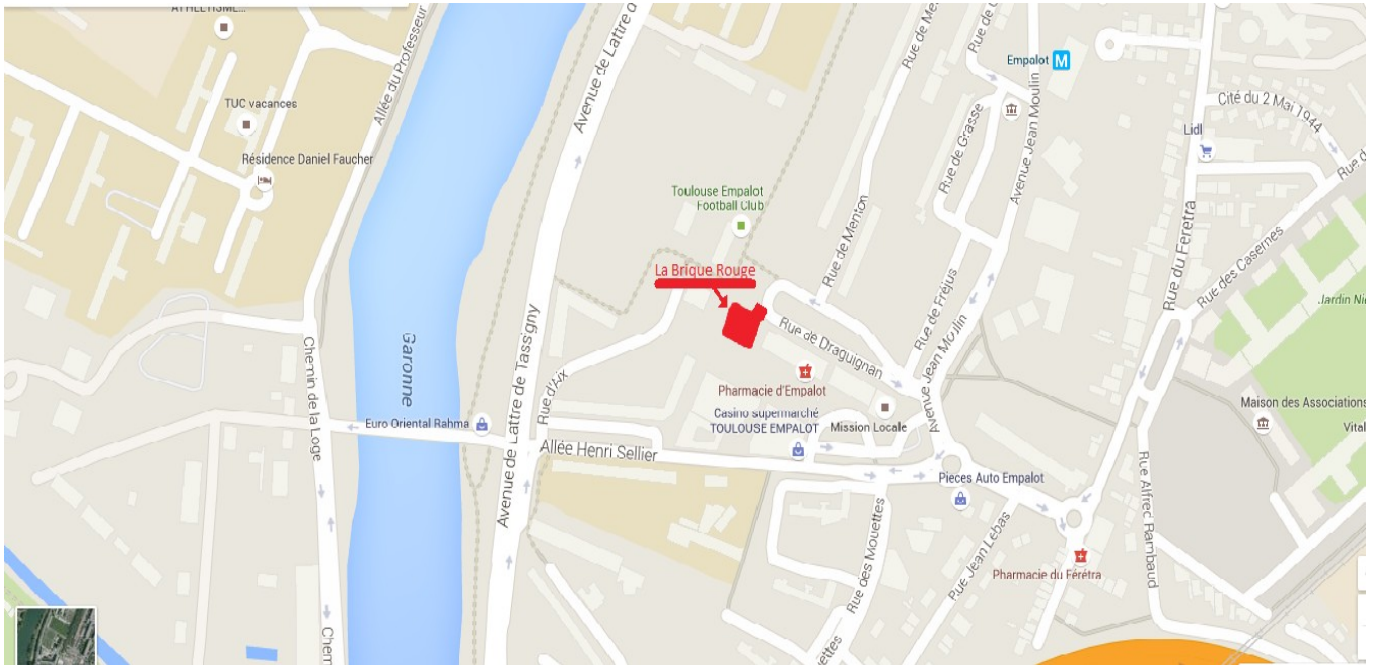
# PHOTOS DE LA SALLE JEAN MOULIN





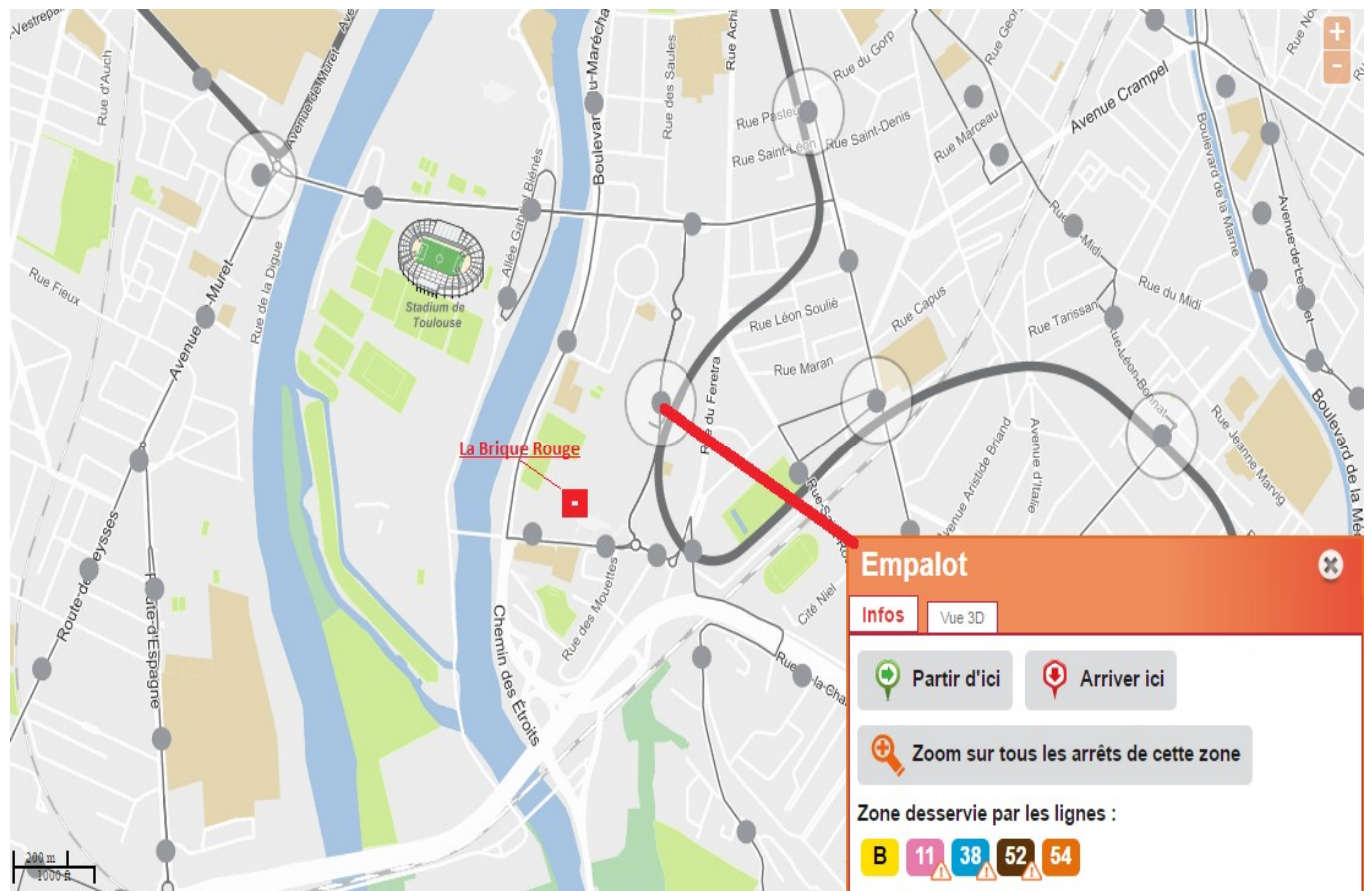
# PLAN D'ACCÈS AU CENTRE CULTUREL "LA BRIQUE ROUGE"

En voiture, l'accès peut se faire par la rocade intérieure sortie 24 puis l'avenue de Lattre de Tassigny  
Puis, l'allée Henry Sellier, avenue Jean Moulin et la rue Maria Mombiola, au numéro 9.



L'accès peut aussi se faire par le réseau Bus ou Métro Tisséo - Métro arrêt « Empalot » pour plus

d'informations , vous pouvez consulter le site de transport en commun <http://www.tisseo.fr/plan-interactif/>



# Règlement intérieur salle Jean Moulin

Il est obligatoire pour le bon déroulé de votre événement de vous mettre en contact avec le régisseur de la salle et de faire valider vos demandes techniques avant votre arrivée sur la salle par le régisseur. Le régisseur de la salle se réserve le droit de répondre favorablement ou non à vos demandes, en particulier si elles ne respectent pas la réglementation la sécurité de la salle et celle du public.

Si besoin, il vous appartient de modifier ou d'adapter votre technique à notre lieu.

Merci de faire part de vos adaptations le plus tôt possible.

Toutes les installations de décors, accroches ou fixations de matériel doivent être conformes aux normes en vigueur.

Elles doivent être **validées** par le régisseur de la salle de spectacle **avant installation**.

Nous ne fournissons pas de matériel d'accroche. Le matériel de type portique, pont, élingue, câble, drisse, manille, etc., que vous apportez doit être conforme à la réglementation.

Les décors ou matériels utilisés lors de vos événements doivent respecter la réglementation sur la sécurité des spectacles vi (licence 1er / 2° catégorie)

Les compagnies ou artistes doivent être en possession des documents administratifs, techniques réglementaires ainsi que des attestations de la conformité de leurs décors, matériels etc ... comme le stipule la réglementation

Toute personne qui accède à la salle de spectacle durant une représentation doit être munie d'un billet d'entrée, y compris vc

Il est interdit de fumer, vapoter, boire et manger dans la salle de spectacle

L' accès à la régie / local technique / doit être autorisé par le Régisseur ou le Responsable du Centre Culturel

Tout matériel perdu / volé ou endommagé devra être remplacé à l'identique

Il est demandé aux utilisateurs de respecter les règles de savoir vivre ensemble

Il est demandé de respecter les personnes, les lieux, ainsi que la propreté de la salle, loge, régie, local technique et parties c

Si vous constatez un problème (technique, organisationnel, propreté, etc. ) ou avez une remarque,

merci de nous en faire part au plus vite .

