

Commission de quartier 6.2

Lardenne – Pradettes - Basso Cambo

Commission de quartier 6.2
Mardi 18 Avril 2023

Ordre du jour

1 - Grand Parc du Touch

2 - Mobilités : ce qui va changer

3 - Notre quartier se transforme

Commission de quartier 6.2
Mardi 18 Avril 2023

1

Grand Parc du Touch

Commission de quartier 6.2
Mardi 18 Avril 2023

SOMMAIRE

1. Le contexte de la démarche de projet
2. Les enjeux du Grand Parc du Touch/portrait de territoire

LE CONTEXTE DU GRAND PARC DU TOUCH

La délibération du 17 décembre 2020 a permis la création de **cinq Grands Parcs** pilotés par la Métropole : **le Grand Parc Garonne, le Grand Parc Canal, le Grand Parc de l'Hers et le Grand Parc du Touch. Le Parc Grand Margelle** devient d'intérêt métropolitain depuis la délibération du 15 Mars 2023.

Il traverse Toulouse Métropole sur un linéaire de **13 km** avec 3 communes au fil de l'eau (**Blagnac, Toulouse et Tournefeuille**) et une commune à proximité : **Colomiers** qui est intégrée dans la démarche du Grand Parc du Touch.

Le projet du Grand Parc du Touch doit intégrer des continuités et des liens avec le grand Parc Margelle et les **continuité inter-parcs** qui sont à assurer en lien avec le Touch et notamment celles de la Base de loisirs de la Ramée.

LES ENJEUX DU GRAND PARC DU TOUCH

- Répondre localement aux enjeux **de transition écologique, climatique et énergétique**, en accompagnant la transformation de la ville, la croissance rapide de l'urbanisation
- Répondre aux enjeux de **préservation et reconstitution de continuités écologiques**. Autour de ce cours d'eau.
- Expérimenter une démarche de projet **entre environnement et aménagement d'espaces publics** permettant de développer une vision prospective, une cohérence de projets entre quartiers, communes et entre les différents parcs (Touch-Margelle-Garonne).
- Intégrer de **nouveaux usages** très divers répondant aux enjeux urbains, sociaux, économiques, environnementaux, etc.
- **Fédérer** autour d'un cadre de projet commun et anticiper sur les conditions de réalisation.

DES TERRITOIRES DE PROJETS / PORTRAIT DE TERRITOIRE

TROIS SÉQUENCES IDENTIFIÉES

1 SÉQUENCE NORD ANCELY - ST MARTIN DU T.

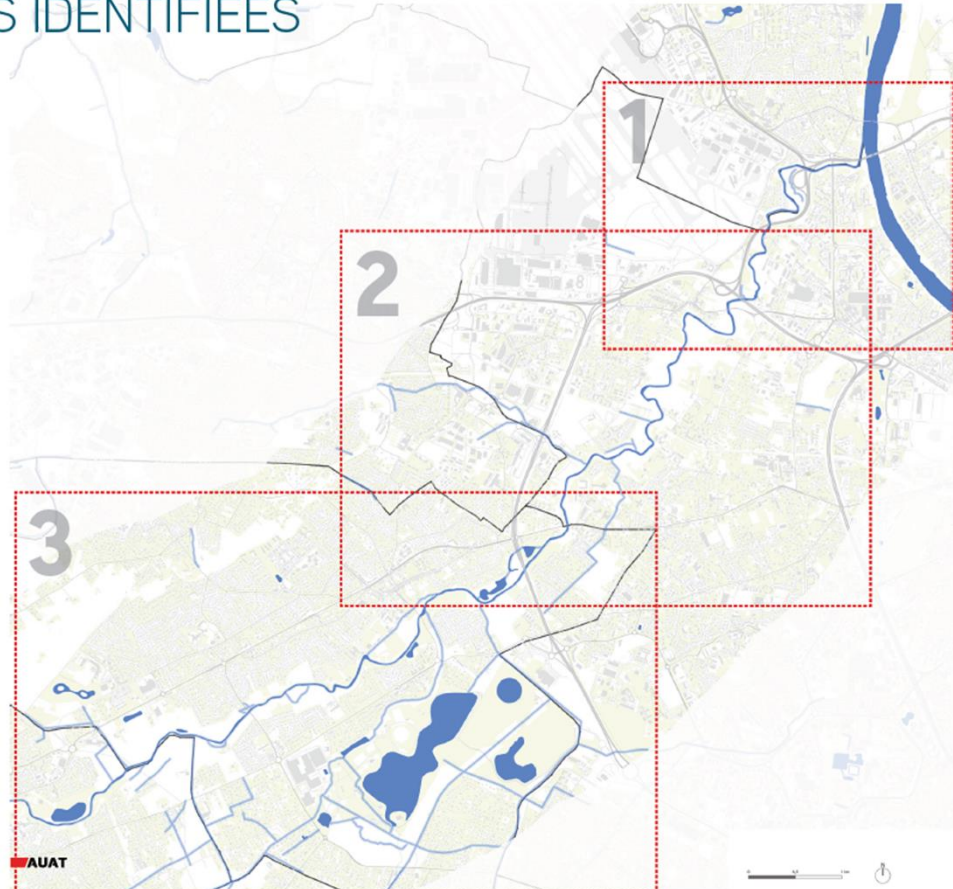
La confluence Touch/Garonne, une armature naturelle au cœur d'une superposition de grandes infrastructures

2 SÉQUENCE CENTRALE SAINT MARTIN DU TOUCH - TOURNEFEUILLE

La rivière du Touch, une situation d'interface, entre campus universitaire, cœur de quartier de St Martin et opérations urbaines d'envergure

3 SÉQUENCE SUD TOURNEFEUILLE - RAMÉE

La rivière du Touch, un point de convergence entre la base de loisirs, le cœur de ville tournefeuillais et les quartiers pavillonnaires



LA VALLÉE DU TOUCH PORTRAIT PROSPECTIF

La vallée du Touch en quelques chiffres

13 km de linéaire
3 communes le long du fil d'eau
1 commune à proximité intégrée à la démarche
Une vallée urbaine
Un cours d'eau peu visible

Une population totale de 160 748 habitants*

Le premier bassin d'emploi de la métropole

Un territoire d'étude de 4 129 ha*

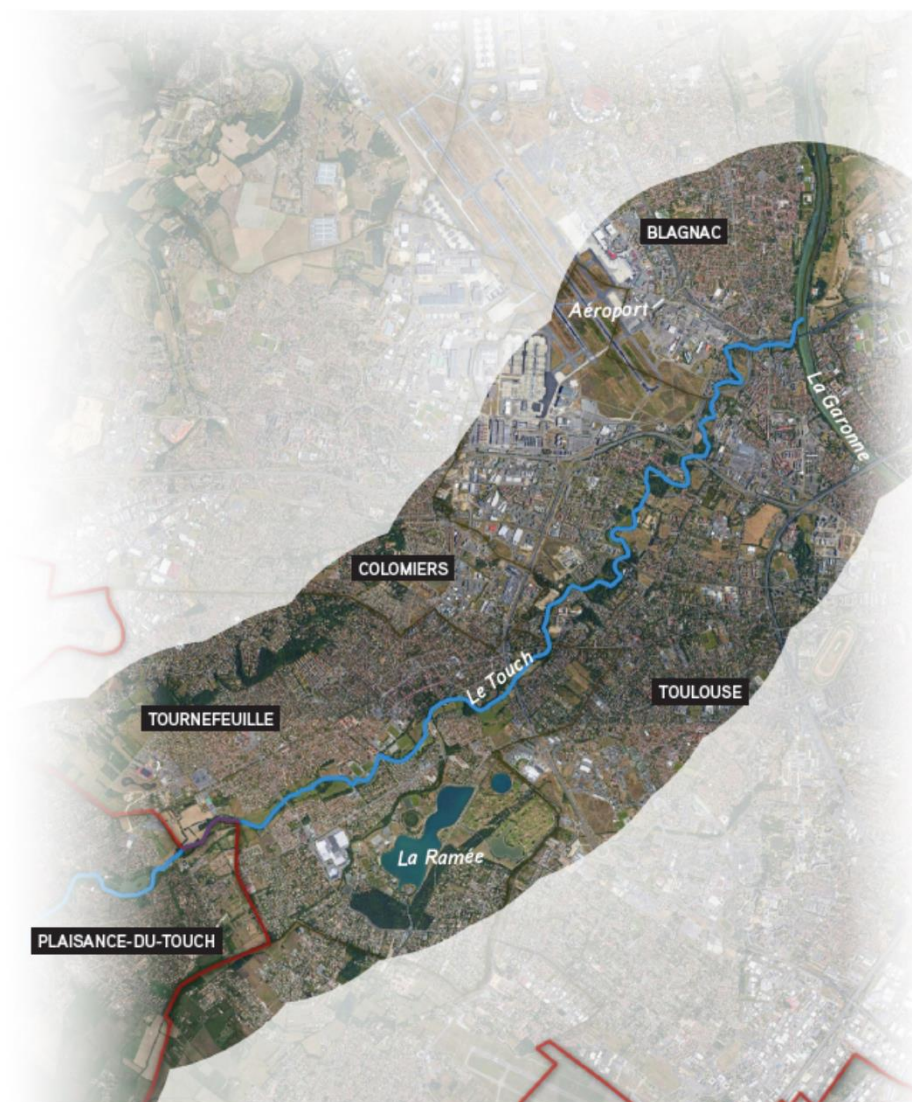
dont

585 ha d'Espaces Naturels Agricoles et Forestiers

(14% de la surface totale)*

Un fuseau d'étude large pour une approche globale

Un périmètre de réflexion a été défini correspondant à
un fuseau d'étude de 2km de part et d'autre du fil d'eau.




Mon
Quartier
+ Facile

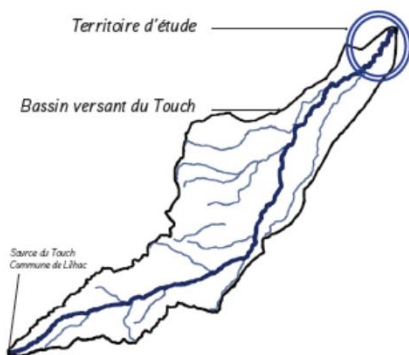
MAIRIE DE  TOULOUSE

UNE ARMATURE NATURELLE À PRÉSERVER

UN RÉSEAU HYDROGRAPHIQUE AUJOURD'HUI CONTRAINT

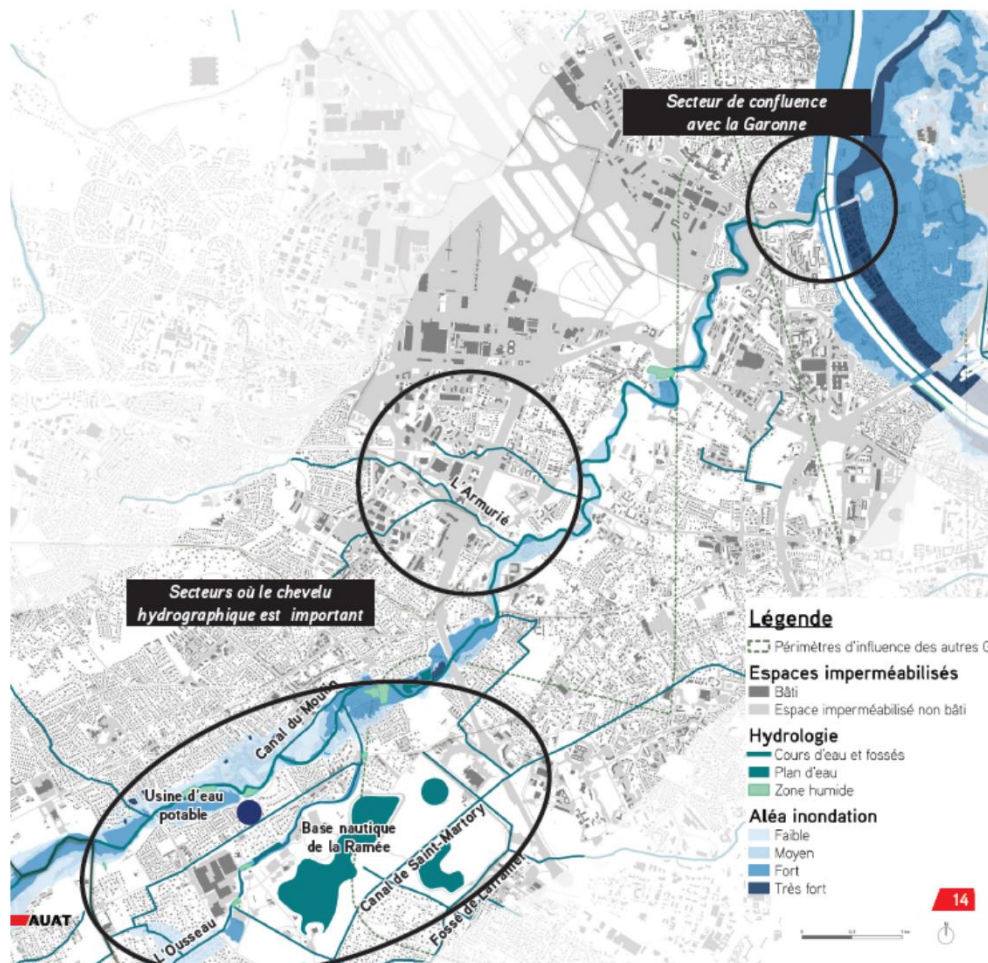
Une situation géographique en aval du bassin versant et à la confluence avec la Garonne

Un réseau hydrographique riche mais contraint



› Révéler le réseau hydrographique existant

› Préserver une ressource qui est fragile



UNE ARMATURE NATURELLE À PRÉSERVER

LA RESSOURCE EN EAU : DES RISQUES NATURELS ET DES POLLUTIONS

Un risque inondation accentué par de nombreux espaces imperméabilisés qui augmentent l'effet de ruissellement.

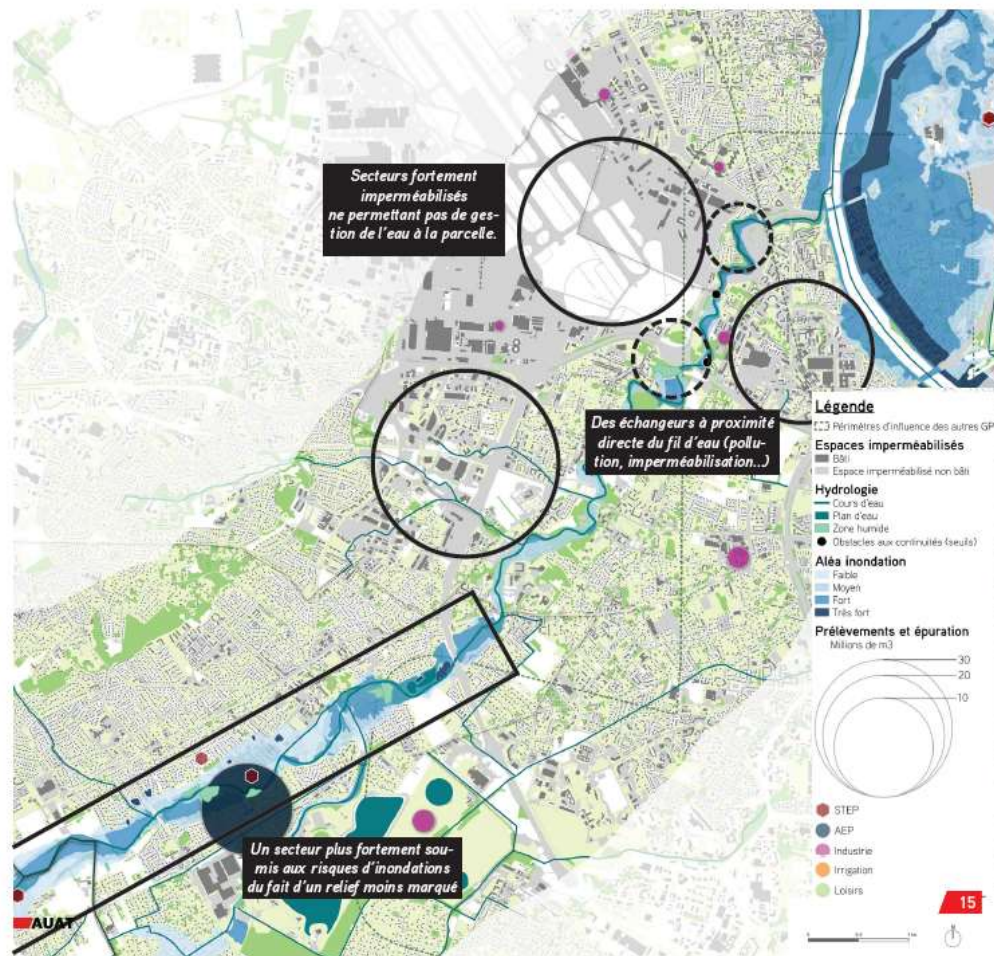
Un PAPI d'intentions en cours pour réduire la vulnérabilité du territoire à l'aléa inondation. Un Plan Pluriannuel de Gestion agissant sur la restauration des milieux aquatiques et des continuités écologiques.

› Intégrer le risque inondation dans le projet du Grand Parc du Touch.

› Maîtriser et limiter les surfaces imperméabilisées.

Des milieux aquatiques dégradés sous l'effet de plusieurs facteurs anthropiques. Des obstacles aux continuités écologiques.

› Agir sur la qualité des milieux aquatiques

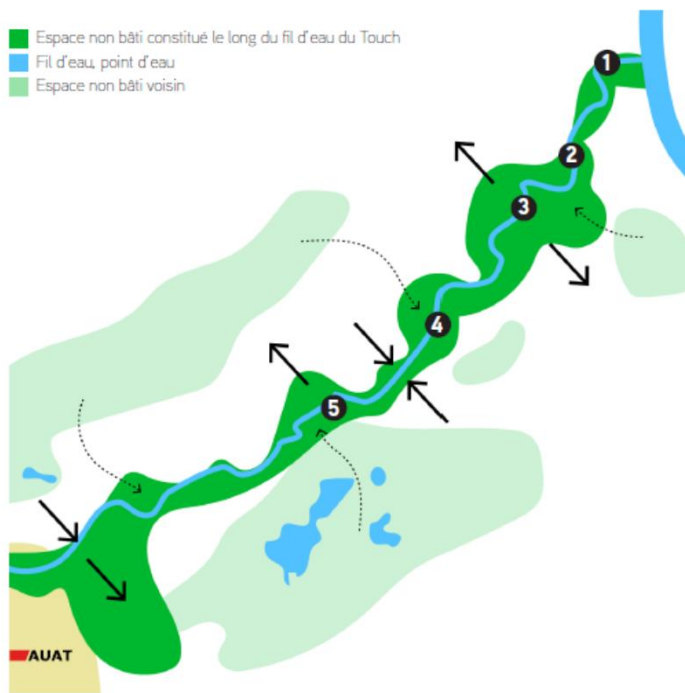


UNE ARMATURE NATURELLE À PRÉSERVER

UN PAYSAGE NATUREL DU TOUCH AUX ÉPAISSEURS VARIABLES

Des espaces de nature plus ou moins importants de part et d'autre du fil d'eau.

- Espace non bâti constitué le long du fil d'eau du Touch
- Fil d'eau, point d'eau
- Espace non bâti voisin



1 Jean Maga - Ancely



2 Fil d'Ariane - Purpan



3 Saint Martin - ENVT



4 Arc-en-Ciel - AirFrance



5 Lac du Vieux Pigeonnier



UNE ARMATURE NATURELLE À PRÉSERVER UN PAYSAGE DE PROXIMITÉ DIVERSIFIÉ



Espaces agricoles de Plaisance du Touch - *Google street view*



Espace ouvert à l'ENVT - AUAT



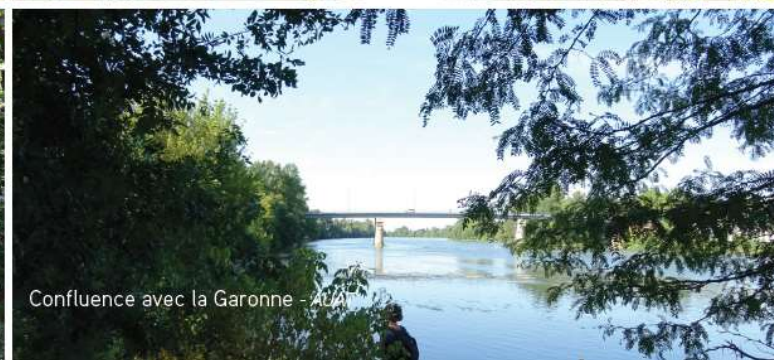
Bord du Touch à Tournefeuille - AUAT



GR à St Martin du Touch - AUAT



Passage piéton sous autoroute A621 - AUAT



Confluence avec la Garonne - AUAT

DES LIENS VILLE-NATURE AMBIVALENTS UNE ACCESSIBILITÉ HÉTÉROGÈNE AUX BORDS DU TOUCH

Les abords du Touch, principal espace de nature de proximité pour les habitants et employés du secteur en partie aval.

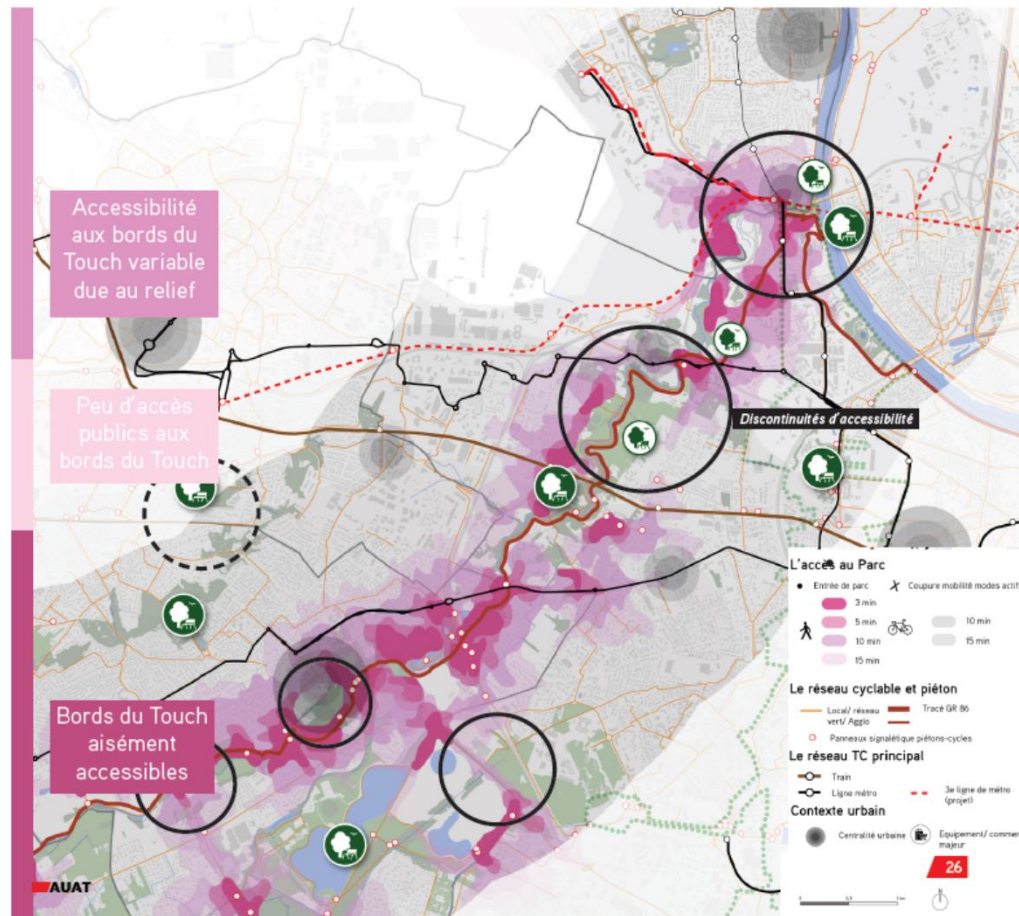
Des accès aux bords du Touch depuis les quartiers voisins souvent peu lisibles.

› Assurer des accès lisibles aux bords du Touch pour les différents publics concernés.

› Permettre des accès via des parcours modes actifs vers les autres espaces de nature avoisinants au Touch

	HABITANTS	SCOLAIRES	UNIVERSITAIRES	EMPLOYÉS
5 min	7791	966	0	1417
10 min	19 992	3 529	966	5 420
15 min	30 422	4 900	966	29 752

Publics concernés par les entrées actuelles du Grand parc du Touch



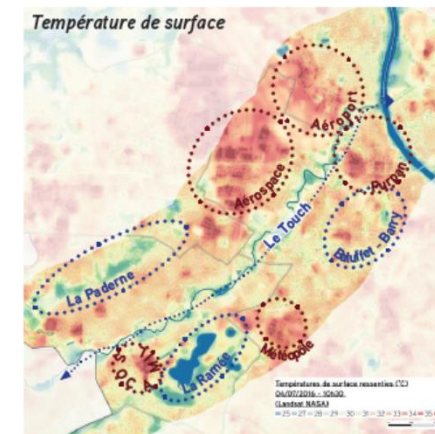
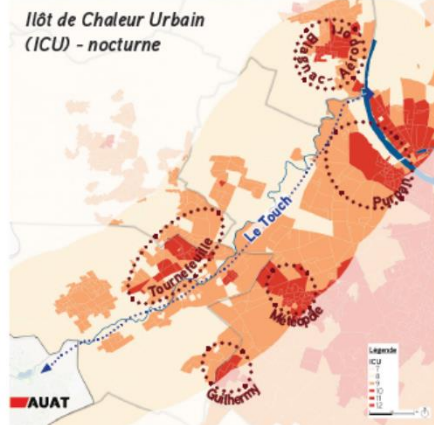
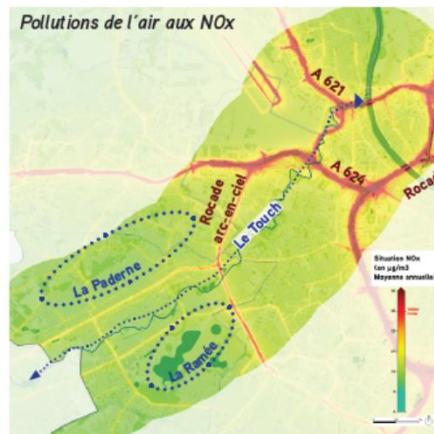
Mon
Quartier
+ Facile

DES LIENS VILLE-NATURE AMBIVALENTS UN VECTEUR DE CONFORT URBAIN

Le Touch, linéaire de confort aussi bien en terme de qualité de l'air que de confort thermique.

> Considérer le Touch comme vecteur de confort pour son territoire, notamment vis-à-vis des projets urbains en cours

> Mettre en lien les différents secteurs voisins présentant des îlots de fraîcheur

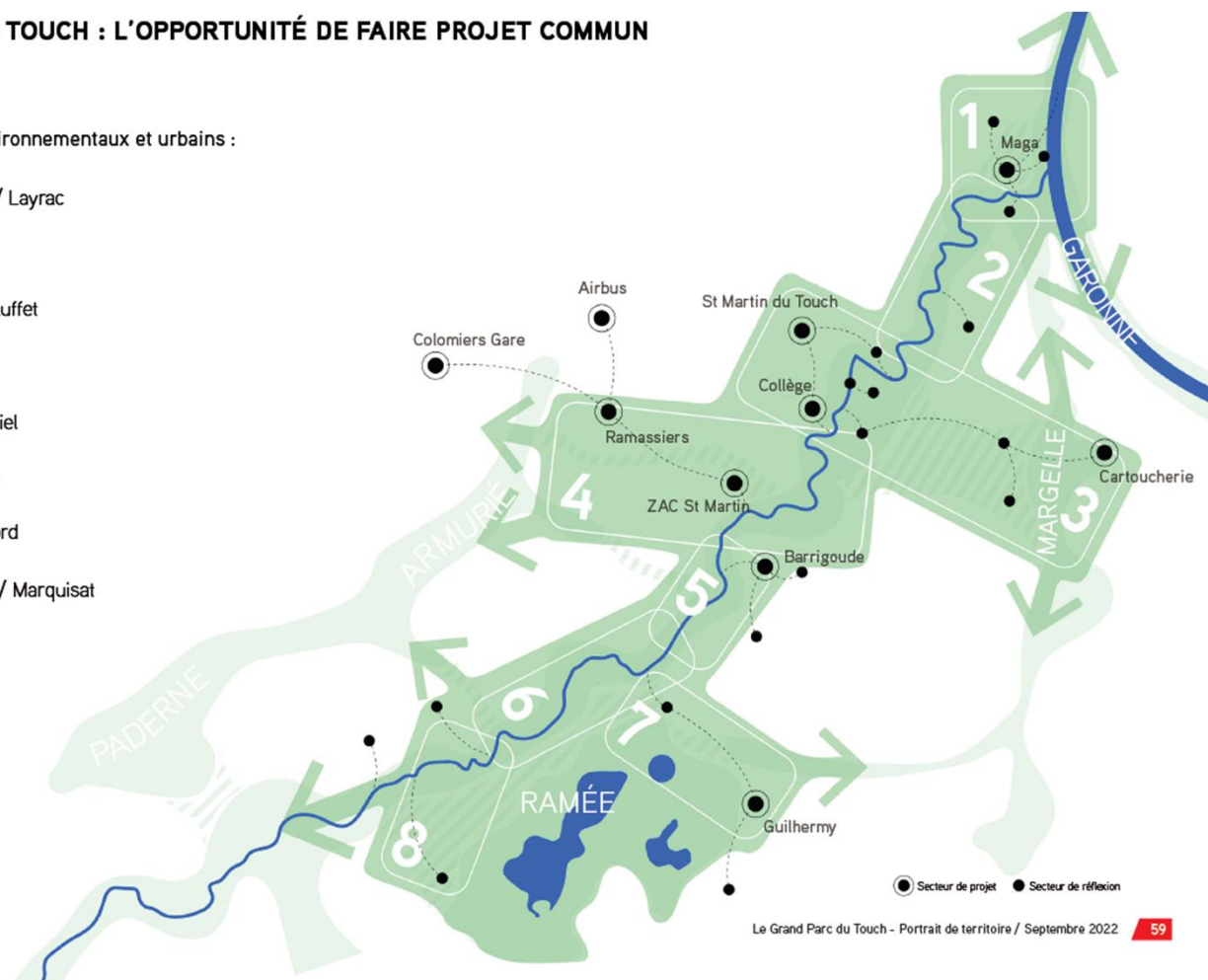


DES TERRITOIRES DE PROJETS ET UN PÉRIMÈTRE A DÉFINIR

LE GRAND PARC DU TOUCH : L'OPPORTUNITÉ DE FAIRE PROJET COMMUN

Des secteurs à enjeux environnementaux et urbains :

- 1** Confluence / J. Maga / Layrac
- 2** Layrac / Purpan
- 3** St Martin / ENVT / Baluffet
- 4** Armurié / Ramassiers
- 5** Cagueloule / Arc-en-Ciel
- 6** Ousseu / Centre-ville
- 7** Guilhermy / Ramée Nord
- 8** Ramée Sud / Socamil / Marquisat





Mobilités : ce qui va changer

- Présentation Code de la Rue et « Ville à 30 »
- Projet REV
- Pistes cyclables
- Pôle d'échange multimodal Basso Cambo et son parking silo,
- Schéma Linéo 11 et réseau associé,
- Projet Linéo 14 et réseau associé,
- Marché VélÔToulouse

Commission de quartier 6.2
Mardi 18 Avril 2023



CODE DE LA RUE VILLE A 30 km/h

Ensemble vers une ville plus apaisée

Une réponse aux conflits d'usage sur l'espace public

La Mairie de Toulouse s'est engagée dans une démarche de « Code de la rue » en faveur du partage de l'espace public et du Vivre Ensemble,

Il repose sur le constat suivant :

- les modes de déplacements individuels évoluent et se multiplient,
- les espaces publics évoluent aussi avec les usages,
- Le déficit d'information et de connaissance des règles génère des conflits d'usage, un sentiment d'inconfort ou d'insécurité, et des incivilités.

Le Code de la rue se déclinera au travers :

- d'actions pédagogiques pour mieux expliquer la réglementation des rues et promouvoir le vivre ensemble,
- d'actions réglementaires telles que le projet de Ville à 30
- d'actions de contrôle et de sanction des comportements inadaptés.



toulouse
métropole


Ma Vie + Mobile
MAIRIE DE  TOULOUSE


Mon
Quartier
+ Facile

MAIRIE DE  TOULOUSE

Ensemble vers une ville plus apaisée

En Ville 30 km/h devient la règle et 50 km/h l'exception

La Ville à 30 est une action réglementaire du Code de la rue pour une meilleure cohabitation des acteurs de la ville.

La démarche Ville 30 consiste à établir la limitation à 30km/h comme norme de fonctionnement sur la majorité du périmètre urbain et à ne conserver la limitation à 50km/h que sur certaines rues absorbant un trafic important.

En ville, la rue ce n'est pas la route !



Mon
Quartier
+ Facile

MAIRIE DE  TOULOUSE

Ensemble vers une ville plus apaisée

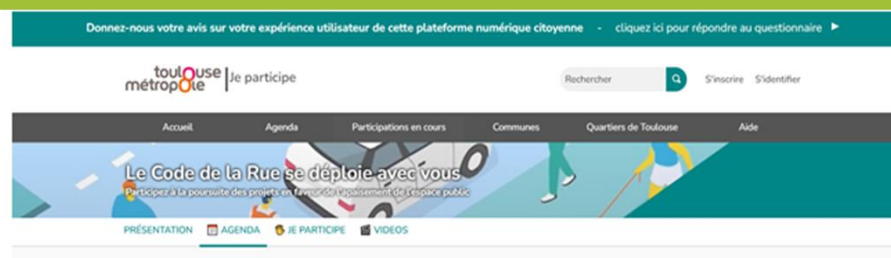
Du 16 mai au 30 juin :
Participer à la poursuite des projets
en faveur d'une ville plus apaisée

Deux possibilités :

Inscrivez-vous dès aujourd'hui sur le site « Je participe ! »
pour assister aux ateliers participatifs

- Secteur Est : 16 mai : Marengo - Toulouse Métropole
- Secteur Centre : 22 Mai : salle Osète
- Secteur Rive Gauche : 23 mai : Salle San Subra
- Secteur Sud-Est : 24 mai : Salle Polyvalente Niel Empalot
- Secteur Ouest : 25 mai : Petit Capitole
- Secteur Nord : 26 mai : Maison de la Citoyenneté Minimés

Code de la Rue - Ville à 30 km/h



Vous ne pouvez pas venir ?

Nous recueillerons vos avis et contributions sur le site :

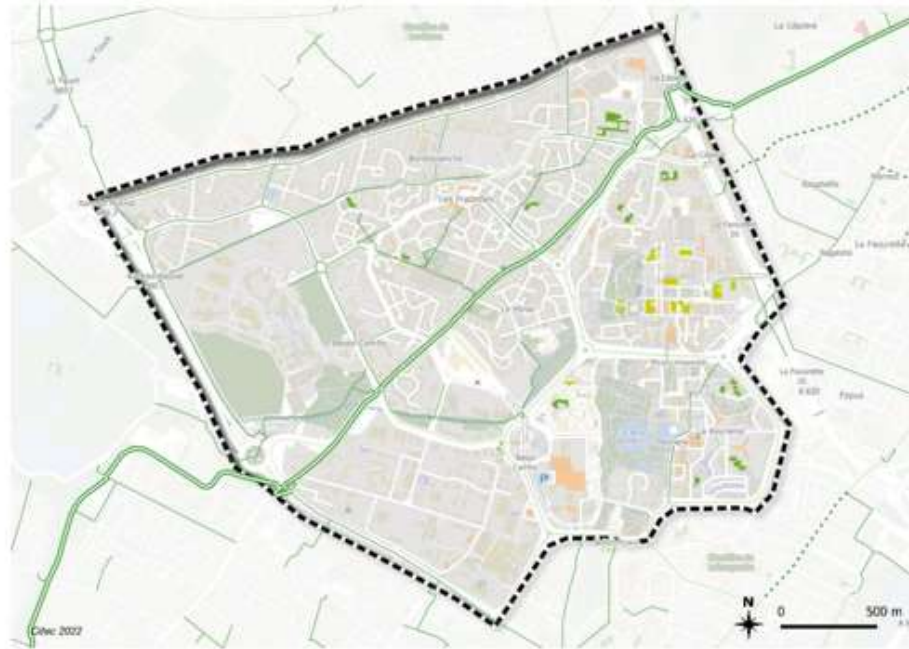
« Je participe ! » à partir du 16 mai et jusqu'au 30 juin 2023


Mon
Quartier
+ Facile

MAIRIE DE  TOULOUSE

PROJET Réseau Express Vélo





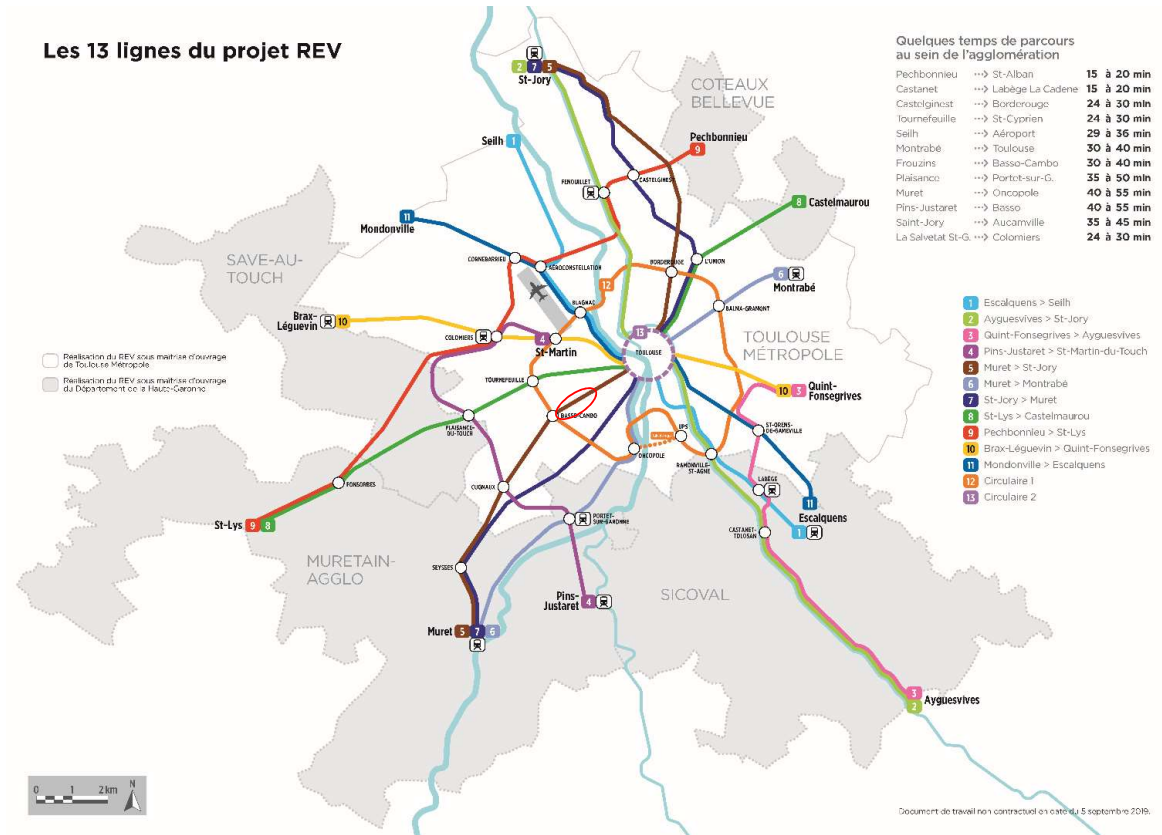
Etude de circulation route de Saint-Simon Insertion du REV

Commission de quartier

Pourquoi un REV ?

- Un formidable potentiel de développement du vélo et du vélo à assistance électrique (VAE)
 - Firmin-Pons – Rd pt de la Céprière = 9 min
 - Rd pt Louis Izar – St Cyprien = 13 min
 - Rd pt Louis Izar – Esquirol = 16 min
- Mais une absence d'aménagement qui rend le vélo peu attractif aujourd'hui
- Le REV route de Saint-Simon (2,7 km) : un maillon d'un réseau bien plus vaste
 - 14 lignes
 - 370 km
 - 54 communes desservies

Les 13 lignes du projet REV



Enjeux :

Le potentiel de report modal vers le vélo et le VAE est très important. Le déploiement d'un réseau cyclable très qualitatif et très sécurisant est une des conditions *sine qua non* de son développement

Principe du REV : un aménagement cyclable à « haut niveau de service »

Les clefs du succès

■ Séparation des flux

- Séparation des flux vélos et voitures
- Séparation des flux vélos et piétons

■ Sécurité et confort

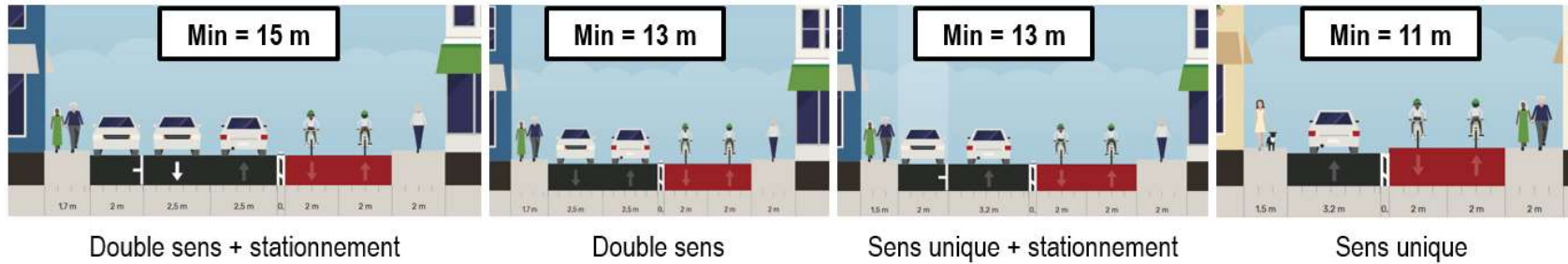
- Piste bidirectionnelle : 4 m
- Bordure séparative : 25 à 30 cm

■ Continuité de l'itinéraire

- Pas d'interruption de l'aménagement
- Réduire ponctuellement la largeur en cas de pincement



Une mise à sens unique nécessaire

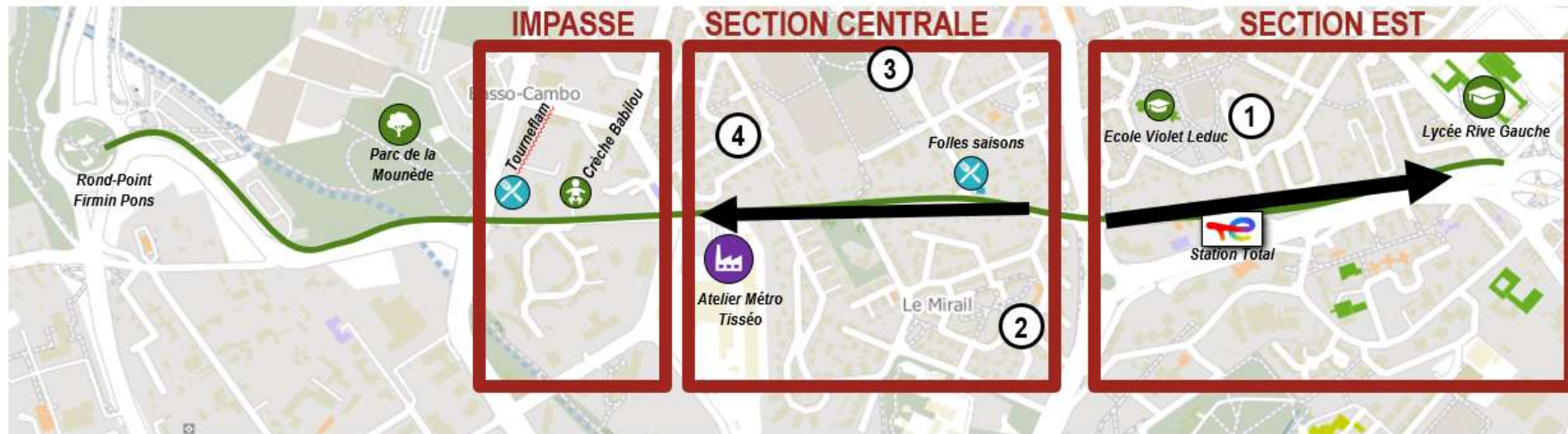


La mise en place d'une vélorue est nécessaire

La mise à sens unique est nécessaire

La mise à sens unique est nécessaire

La solution retenue : sens unique tête bêche sortant



Empêcher les trafics de transit

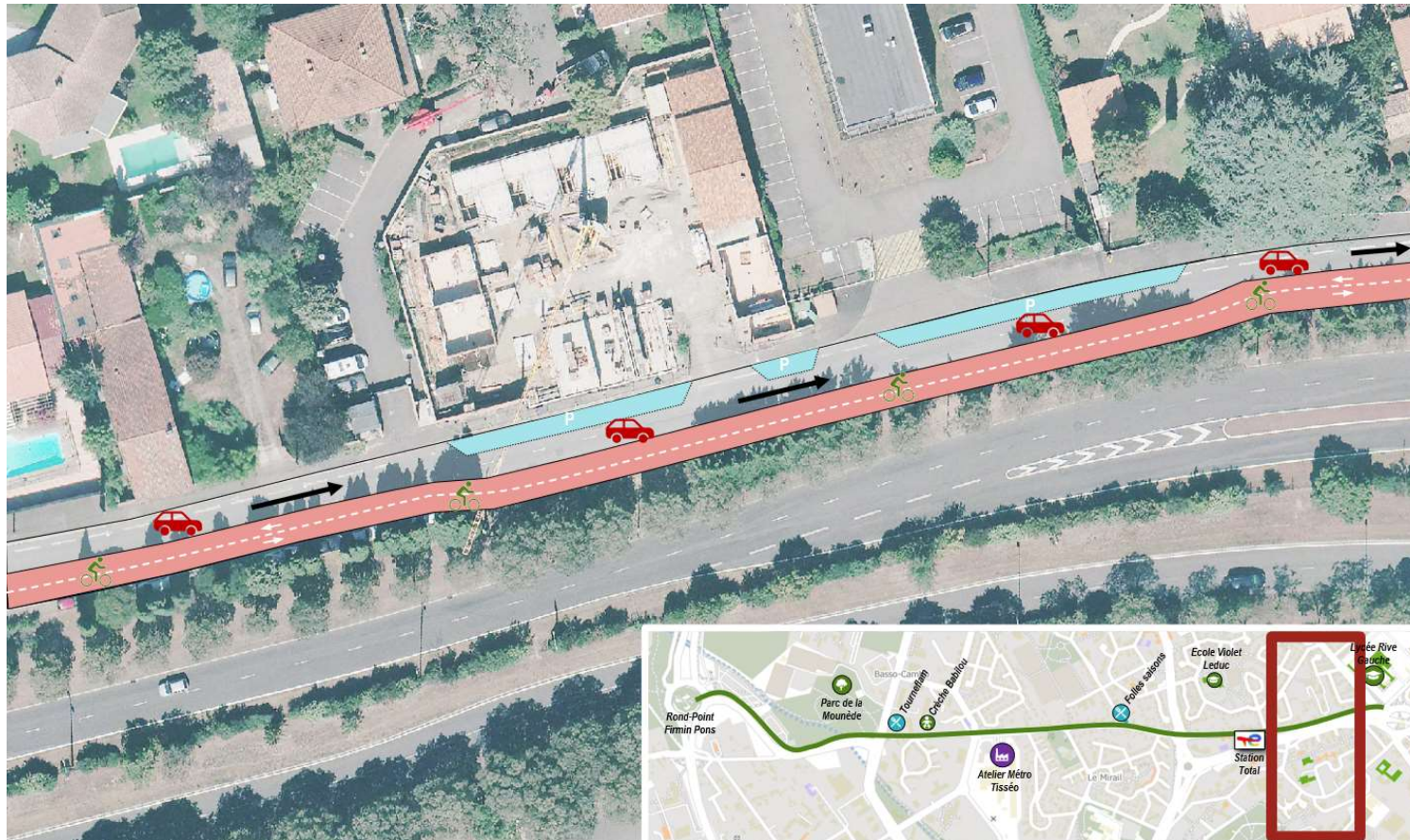
- Interdire les shunts via la route de St-Simon et la rue Jacques-Jean Esquié (Ecole Viollet-le-Duc)
- Report du trafic sur Bazerque

Limiter les impacts sur la circulation et sur l'accessibilité des riverains :

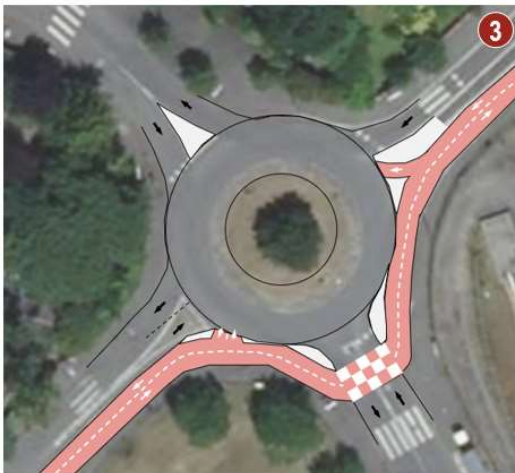
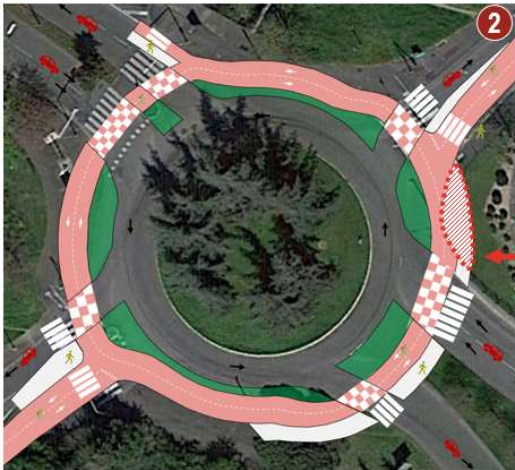
- Pas de possibilité de shunt via Des rallongements de parcours de 1 à 2 min pour les riverains de la rue René Coty (1)
- Des rallongements de parcours de 1 min pour les riverains de la rue Alex Coutet (2)
- Pas de rallongement de parcours notable pour les riverains du Chemin des Pradettes (3)
- Des rallongements de parcours de 2 min pour les riverains de la rue Pierre Wallaert (4)

Section Baylet-Esquié : possibilité de créer du stationnement

Esquisse avec stationnement (environ 16 emplacements)



Des intersections à réaménager : assurer la continuité de l'aménagement



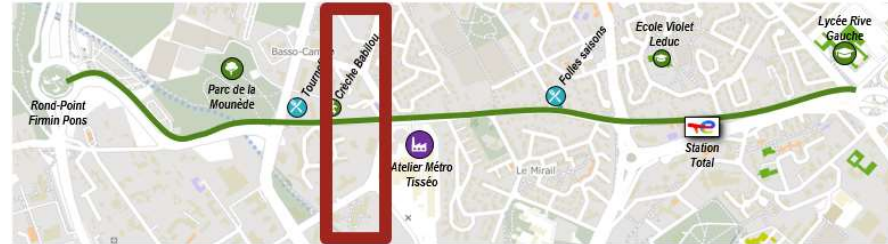
⚠ Acquisition foncière nécessaire



Entrée de l'impasse : impact sur les stationnements

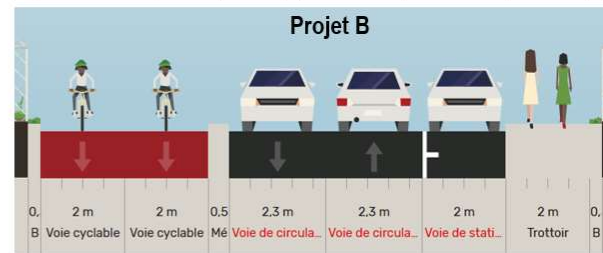
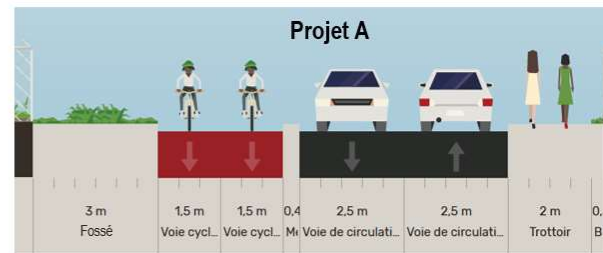
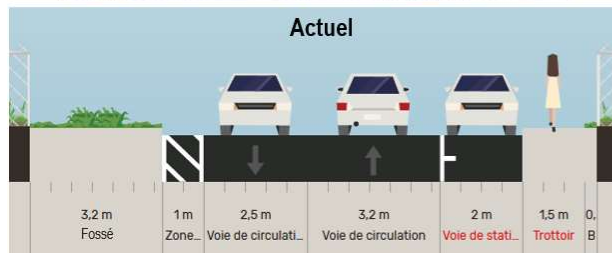
Solution A

- Suppression du stationnement (actuellement très peu utilisé)
- Moins coûteux
- Implique la création de stationnement dans l'impasse



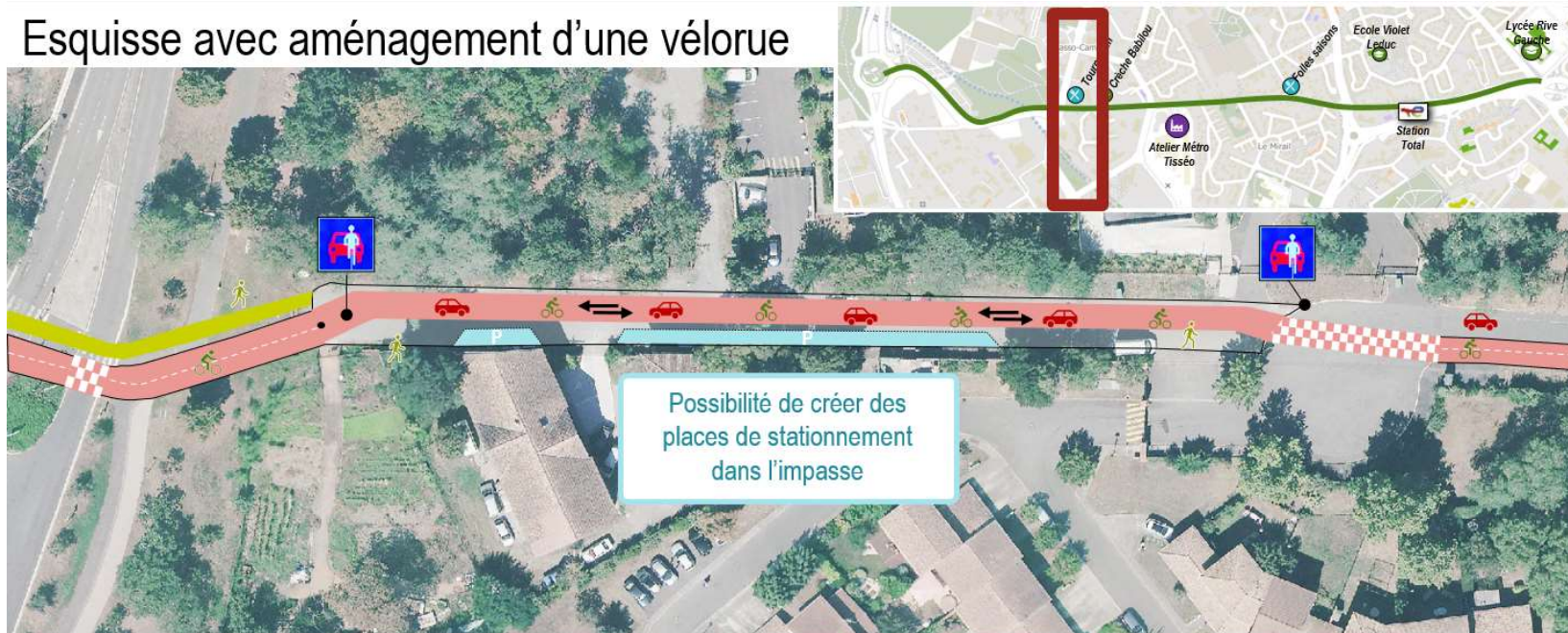
Solution B

- Maintien du stationnement
- Création de la piste sur le bas côté herbeux



Section en impasse : insertion du REV en vélorue

Esquisse avec aménagement d'une vélorue



Situation actuelle



Situation actuelle

Références



REV en vélorue (Echirrolles)



Marquage d'animation (Grenoble)

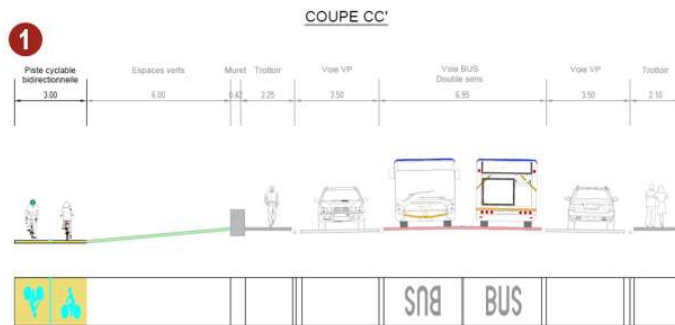
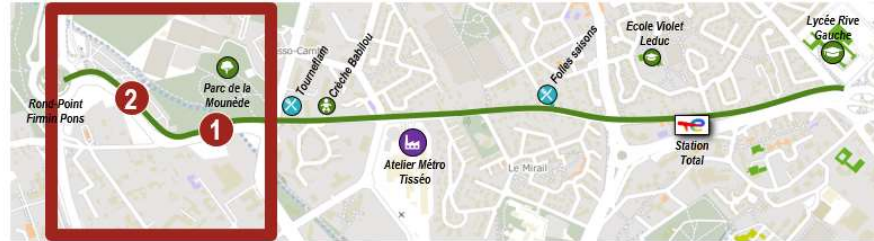
Insertion du REV sur la section ouest

Parc de la Mounède

- Adaptation du projet existant

Rue Anne Guibal-Cammas

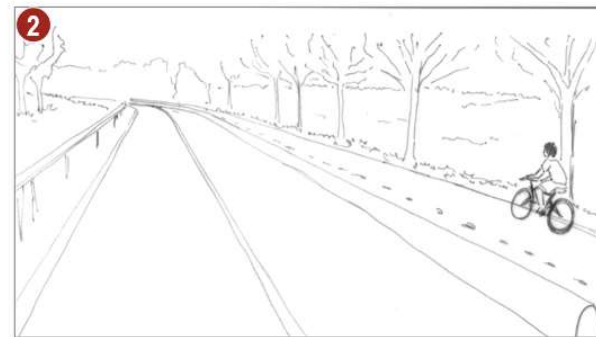
- Création d'une piste entre les GBA et les arbres



Parc de la Mounède : situation projetée



Anne Guibal-Cammas : situation actuelle



Anne Guibal-Cammas : situation projetée

Annexes

Insertion du REV sur la section ouest

■ Route de Saint-Simon (2)

• Projet existant

- Voie bus+ cycle
- Bande cyclable



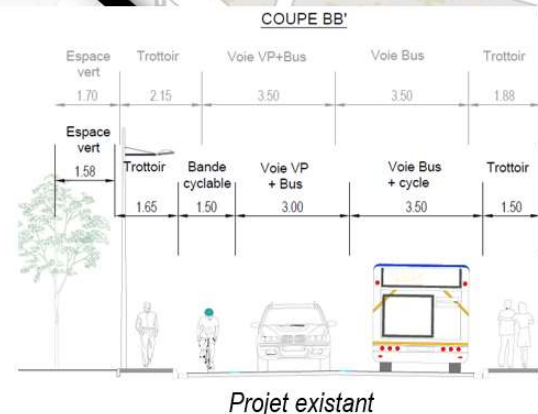
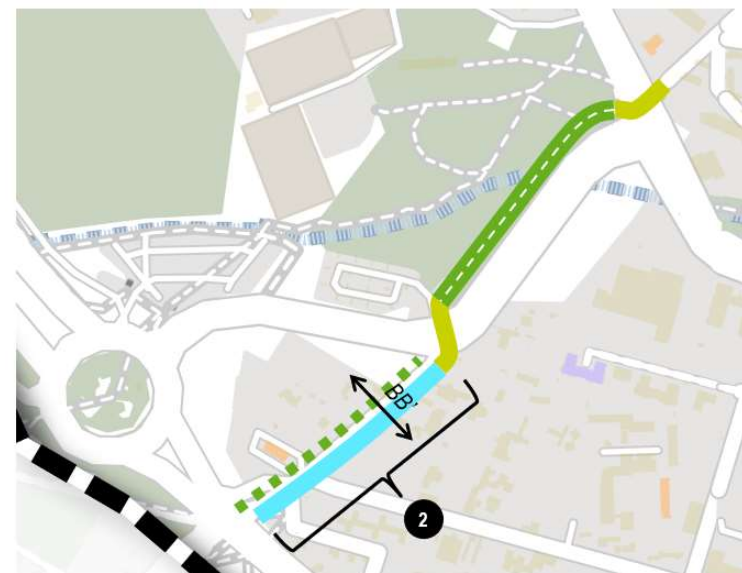
- L'aménagement n'est pas de niveau REV mais permet d'assurer une continuité de l'aménagement jusqu'à Eisenhower

• Recommandations

- Un aménagement de type REV n'est pas envisageable sur cette section (profil de voirie trop étroit)
- Une continuité cyclable doit cependant être assurée



Situation actuelle



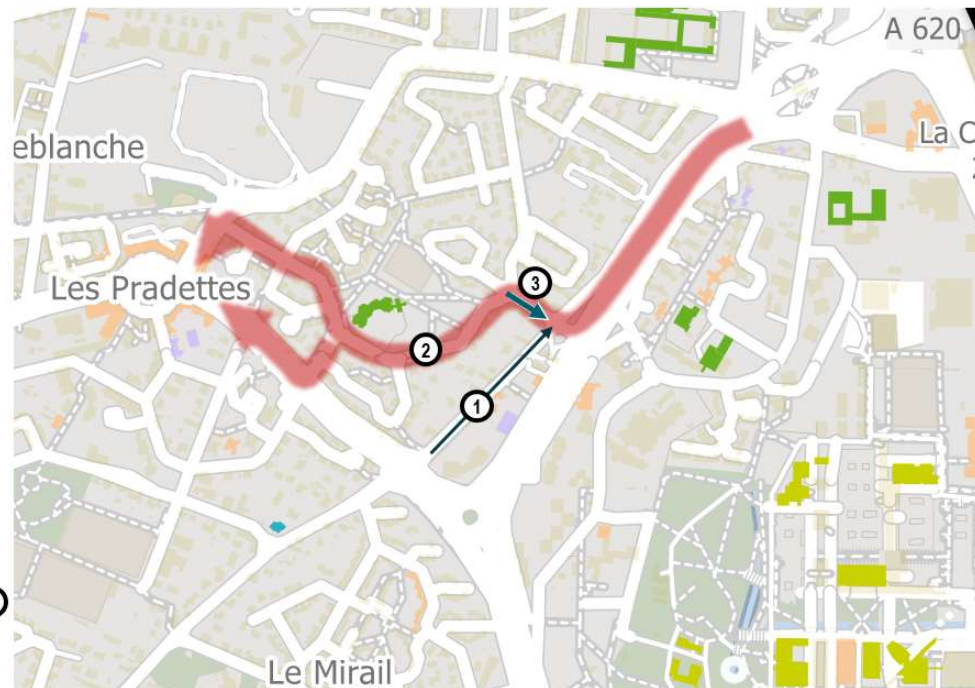
Impact sur Jacques-Jean Esquié

Situation projetée

- La mise à sens unique de la route de Saint-Simon ① va rendre impossible le shunt est-ouest actuellement observé
 - En conséquence, il y a un risque de création d'un nouveau flux de shunt sur la rue Jacques-Jean Esquié ②, qui n'est pas dimensionnée pour accueillir de nouveau flux
- ⚠

Solution Proposée

- La mise à sens unique de la partie est de la rue Jacques-Jean Esquié ③ va rendre impossible cette pratique

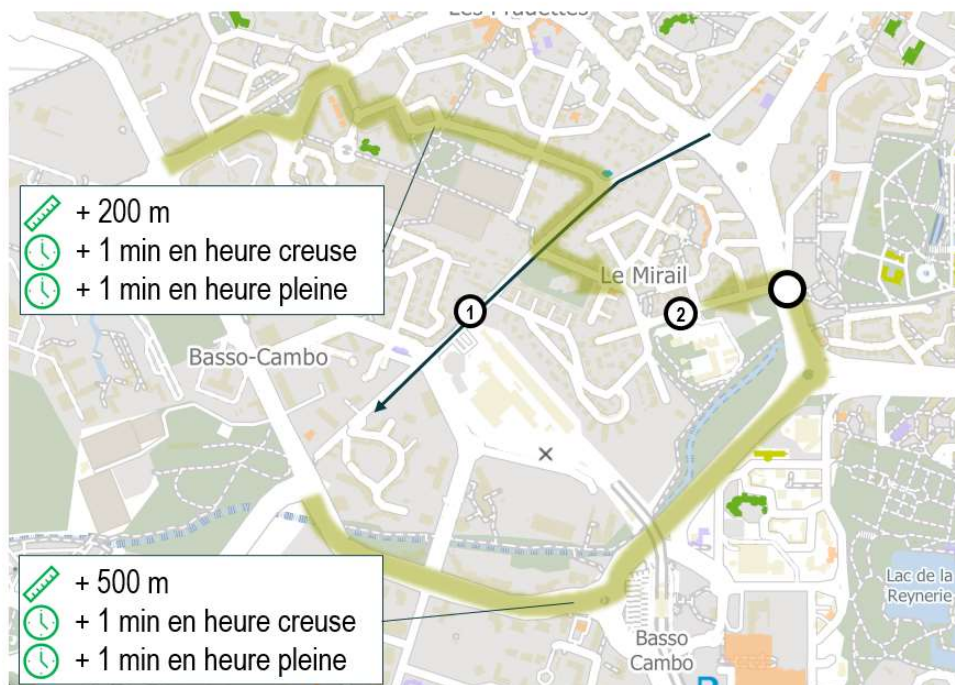


- sens unique
 → risque d'un nouveau shunt

Impact sur Auguste Fourès – Alex Coutet – Robert Aron

Situation projetée

- Mise à sens unique de la route Saint-Simon (est-ouest) ①
- **Alex Coutet ②** : des rallongements de parcours limités pour accéder au quartier depuis le sud grâce au nouveau giratoire sur Bazerque ou depuis l'ouest
- ✓ **Alex Coutet ②** : pas de rallongement de parcours pour sortir du quartier grâce au nouveau giratoire sur Bazerque

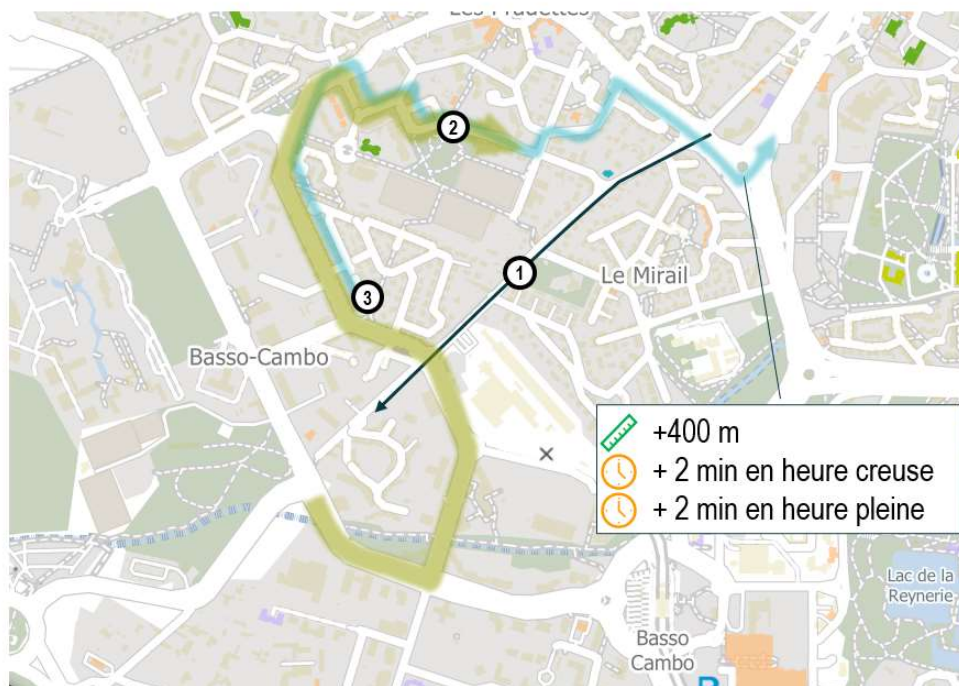


- sens unique
- accès au quartier
- nouveau giratoire

Impact chemin des Pradettes et Pierre Wallaert

Situation projetée

- Mise à sens unique de la route Saint-Simon (est-ouest) ①
- Pas de rallongements pour accéder au quartier depuis le sud
- ✓ **Chemin des Pradettes** ② : pas de rallongement significatif pour sortir du quartier vers le nord
- **Pierre Wallaert** ③ : des rallongements de parcours pour sortir du quartier vers le nord



- sens unique
- accès au quartier
- sortie du quartier

PROTECTION DES PISTES CYCLABLES DU QUARTIER

Aménagements cyclables Travaux réalisés

Avenue de Lardenne

- Protection provisoire des bandes cyclables



Route de Saint-Simon

- Protection provisoire de la bande cyclable

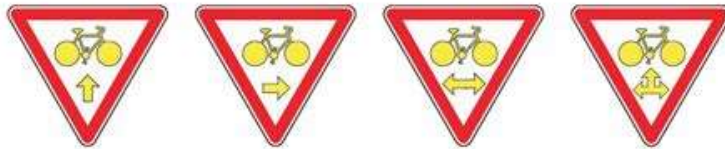


Aménagements cyclables

Travaux réalisés

Quartier Lardenne – Pradettes – Basso Cambo

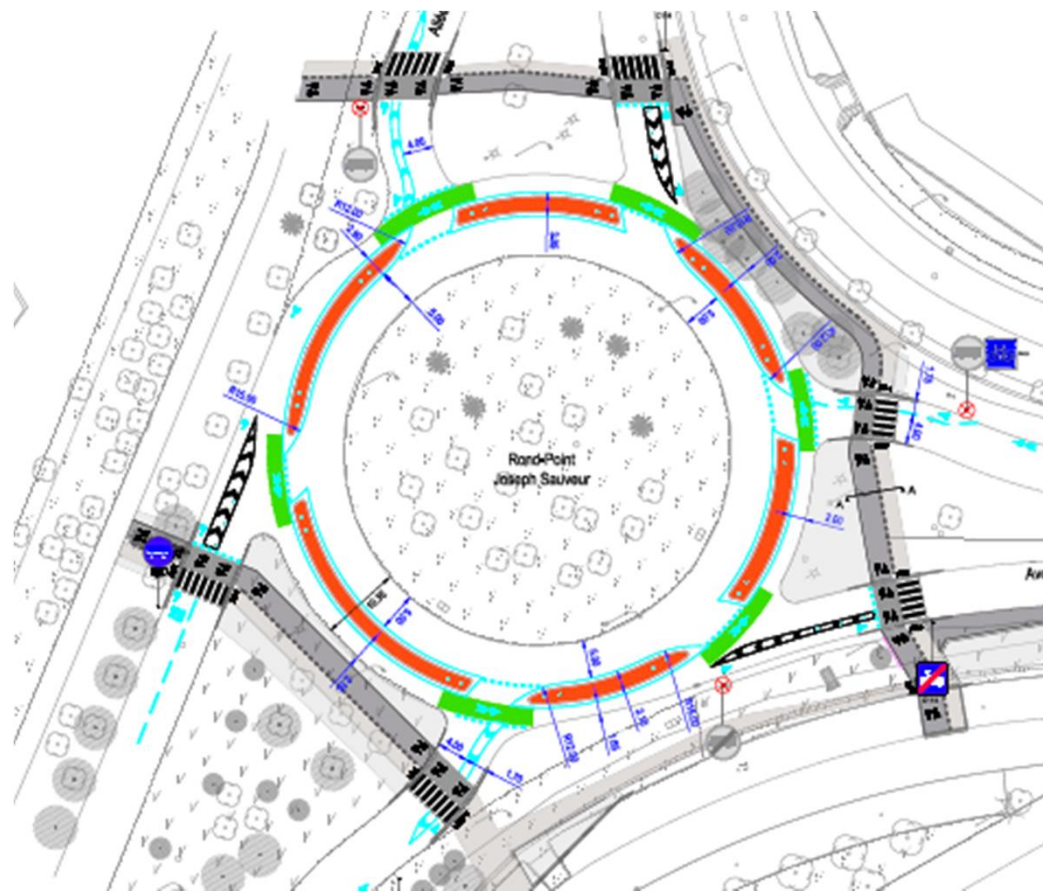
- Mise en place de panneaux M12 sur les feux tricolores facilitant la circulation des cycles



Aménagements cyclables Programmation 2023

Giratoire Joseph Sauveur

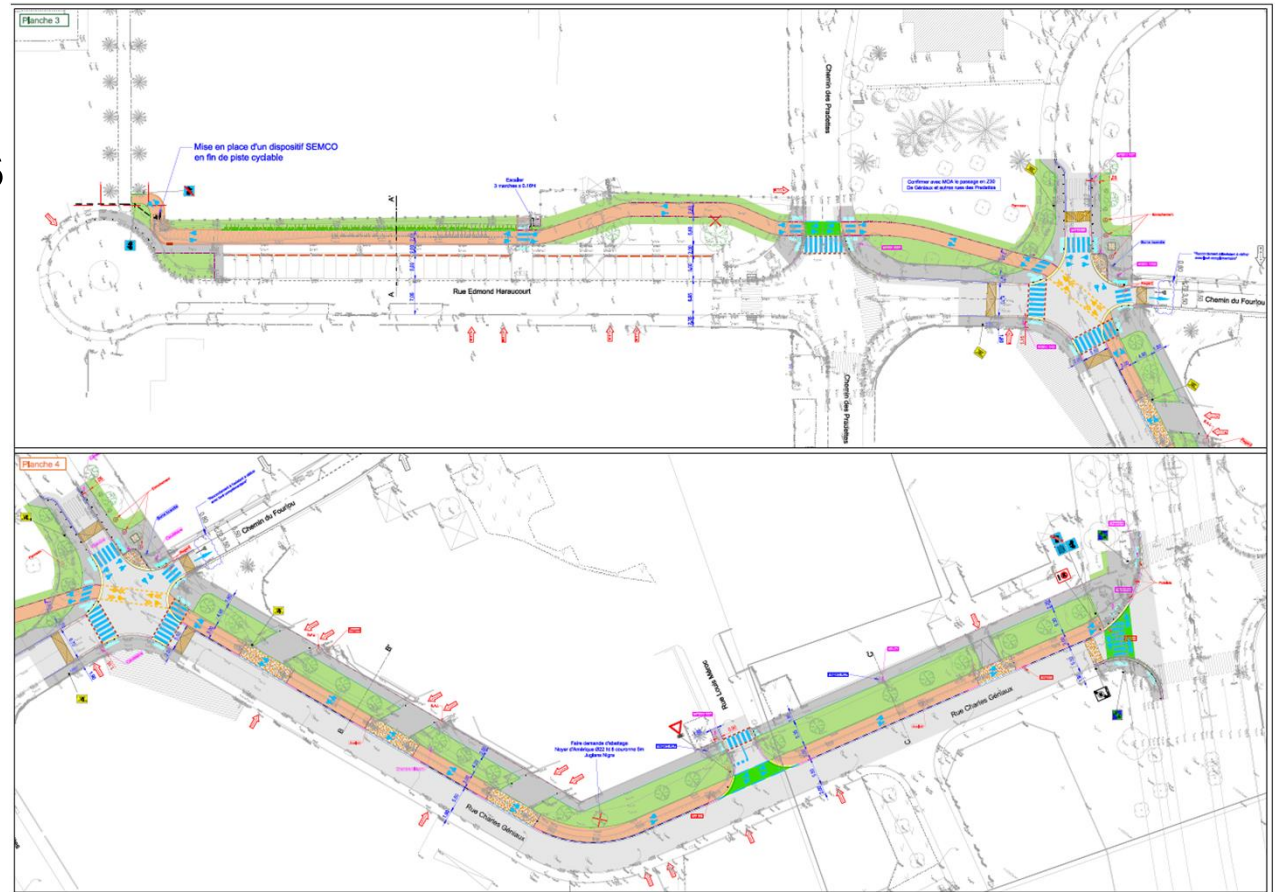
- Pérennisation des aménagements tactiques en conservant une bande cyclable sur l'anneau
- Programmation des travaux au 1er semestre
- Caractéristiques de l'aménagement proposé
 - *Bande cyclable unidirectionnelle*
 - *Matérialisation d'un séparateur en résine*



Aménagements cyclables Programmation 2024

Rue Geniaux

- Objectif : Aménagement d'une liaison cyclable entre l'Avenue Passerieu et le stade des Pradettes
- A terme création d'un axe vélo sécurisé depuis Coriolis jusqu'à Viollet-Le-Duc
- Caractéristiques de l'aménagement proposé
 - Création d'une piste bidirectionnelle
 - Officialisation du cheminement piétons
 - Maintien de l'espace vert existant
 - Diminution de la largeur de la voie afin de limiter la vitesse
 - Marquage de places sur la voie





Pôle d'Echanges Multimodal Basso Cambo



2


Mon
Quartier
+ Facile

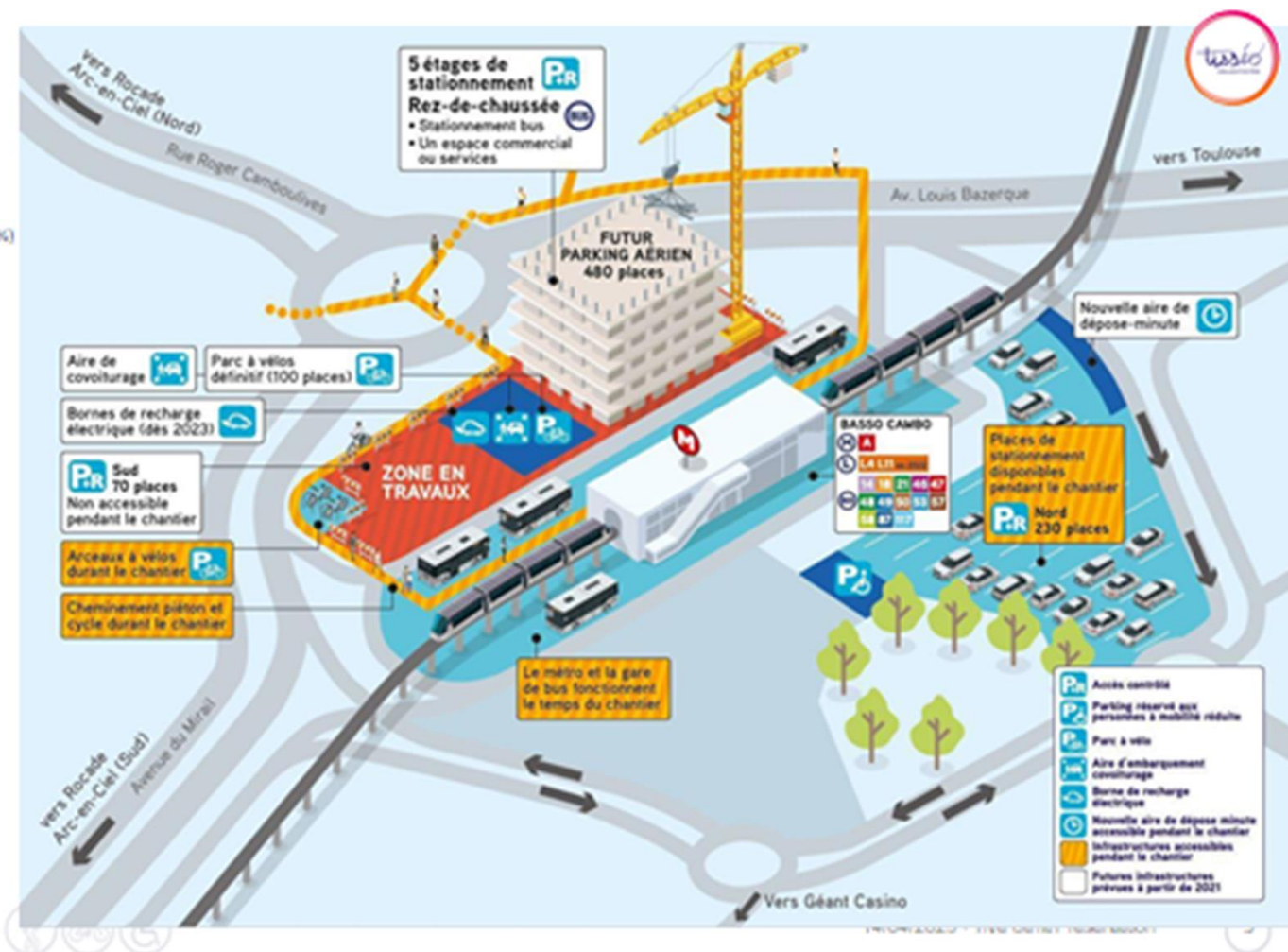
MAIRIE DE  TOULOUSE

Pôle d'échange Basso Cambo

779 places de parking (160%)

3 poches de stationnement

- Silo de 4 étages de parking relais avec régulation des bus en rez-de-chaussée : accessible PMR, guidage à la place
- deux poches aériennes P2 et P3 : accessibles PMR, zone de dépose-reprise covoiturage sur P2, zone de charge de véhicules électriques et hybrides 50/350 KW opérées par ALLEGO/SMOOV (accessibles avec cartes Réveo entre autres)
- Un parc à vélo 100 places + arceaux extérieurs



Mon
Quartier
+ Facile



Pole échange Basso Cambo : accès contrôlé des accès - règlementation



- Accès contrôlés, vidéosurveillés, gestion et information dynamique temps réel de la disponibilité des places.
 - Ouvert 24/24 - 7/7
 - Usage gratuit pour les utilisateurs des transports en commun avec un temps de correspondance <1h et stationnement <24h
 - Stationnement payant pour les autres cas :
- | LES 30 PREMIÈRES MINUTES SONT GRATUITES. | |
|--|-------------------------------------|
| TARIF JOUR | 0,60€ par jour (Heures de 8h à 18h) |
| TARIF NUIT | 0,35€ par jour (Heures de 18h à 8h) |
| JOURNÉE | 25,50€ (24 heures consécutives) |
| SEMAINE | 1,53€ (7 jours consécutifs) |
- Offres spécifiques sur événement partenaire, et offre résidentielle nuit/WE.
 - Accès parc à vélo sécurisé sur demande en agence Tisséo.



14/04/2023 - Titre de la Présentation

4


Mon
Quartier
+ Facile

MAIRIE DE  TOULOUSE

Station Centrale - Accueil | Plan interactif Tisséo | outlook.tisseo.fr

plan-interactif.tisseo.fr/p+r

← Parc Relais

- Parc relais
- Aéroconstellation
- Arènes 1
- Arènes 2
- Argoulets
- Balma-Gramont
- Basso Cambo 1
- Basso Cambo 2
- Basso Cambo 3
- Borderouge 1
- Borderouge 2
- Castanet-Tolosan
- Frouzins Complexe Sportif
- Jolimont
- L'Union Grande Halle

Basso Cambo 2

Disponibilité : 104 places / 2 PMR

Places standards : 229
Places PMR : 5

Adresse :
Allée Marc Saint-Saens, Toulouse

11°C Ensoleillé | 13:53 | 04/04/2023



Schéma LINEO 11 et réseau associé

Lancé le 2 janvier 2023



6


Mon
Quartier
+ Facile

MAIRIE DE  TOULOUSE



LINEO 11 et réseau associé – 2 janvier 2023

Fréquentation – 1^{er} trimestre 2023

- o nouveau schéma > 12.000 validations/jour
- o dont 5.200 validations/jour sur le L11

→ 1/3 de territoire couvert en plus avec :

- un accès au métro de 5h à 0h30 (1h le WE)
- une offre structurante au cœur du bassin sud-ouest
- des cœurs de ville reliés
Cugnaux/Villeneuve/Frouzins
- un maillage renforcé autour de Franczal
- une offre doublée sur l'axe RD15 > 58+85
- une connexion systématique à la gare de Portet-sur-Garonne des communes du corridor
- une desserte des territoires en développement



7

Mon
Quartier
+ Facile



Schéma LINEO 14 et réseau associé

Horizon 2024




Mon
Quartier
+ Facile

MAIRIE DE  TOULOUSE



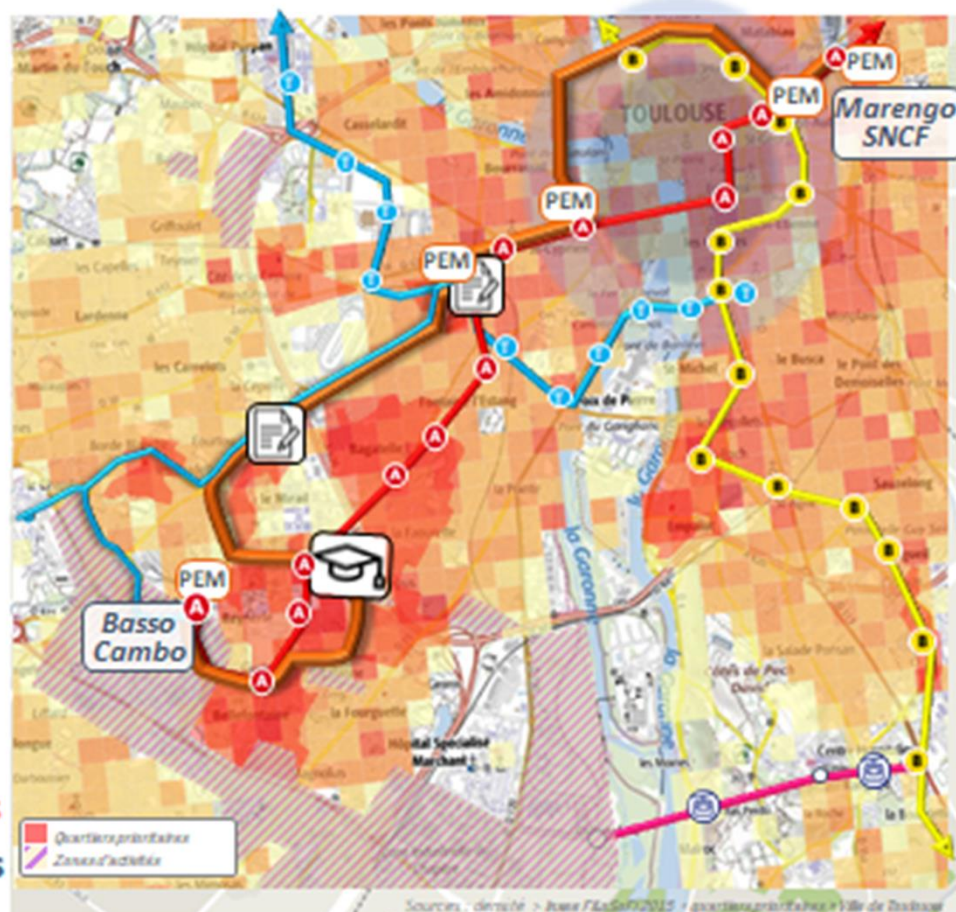
Schéma validé par le Comité de Pilotage du 24.11.21

L14 et son réseau associé

Un nouveau LINEO sur le territoire le plus dense de l'agglomération

- la gare et les boulevards
- le centre-ville
- les quartiers prioritaires
- l'Université Jean Jaurès
- le Lycée Rive Gauche et le Lycée des Arènes
- 5 pôles d'échanges multimodaux
- de nombreuses zones d'activités au sud
- de très fortes densités urbaines

Un accompagnement des territoires denses voisins = prolongement de la 18 aux Arènes



Réalisation : Direction Pilotage et Attractivité du Réseau de TISSEO Collectivités

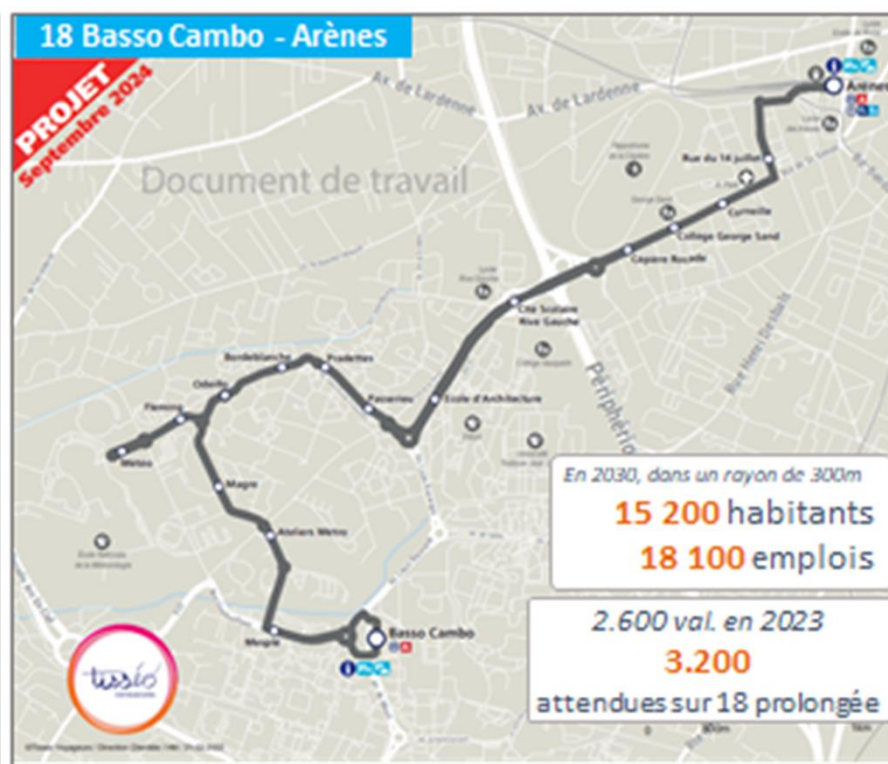
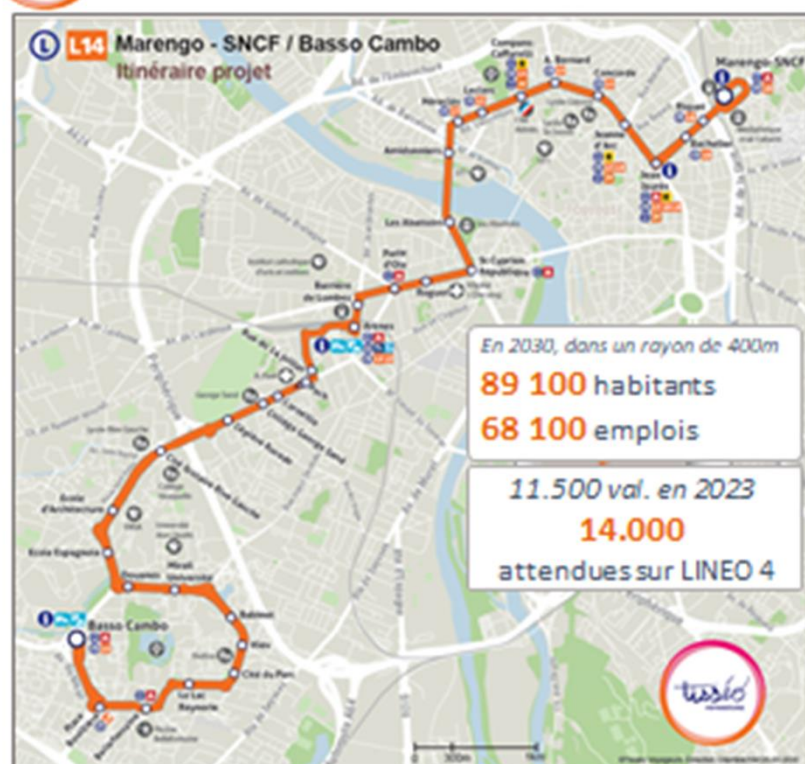
9

Mon
Quartier
+ Facile

MAIRIE DE TOULOUSE



LINEO et ligne 18 - horizon 2024



Hiver	Samedi	Dimanche	Vacances	Été
9' en pointe 12' en creux	15'	30'	15'	20' matin 15 après-midi

Hiver	Samedi	Dimanche	Vacances	Été
10' en pointe 15' en creux	20'	35'	15'	22'

Document réalisé par la Direction Pilotage et Attractivité du Réseau de TISSEO Collectivités





Programme Linéo 14

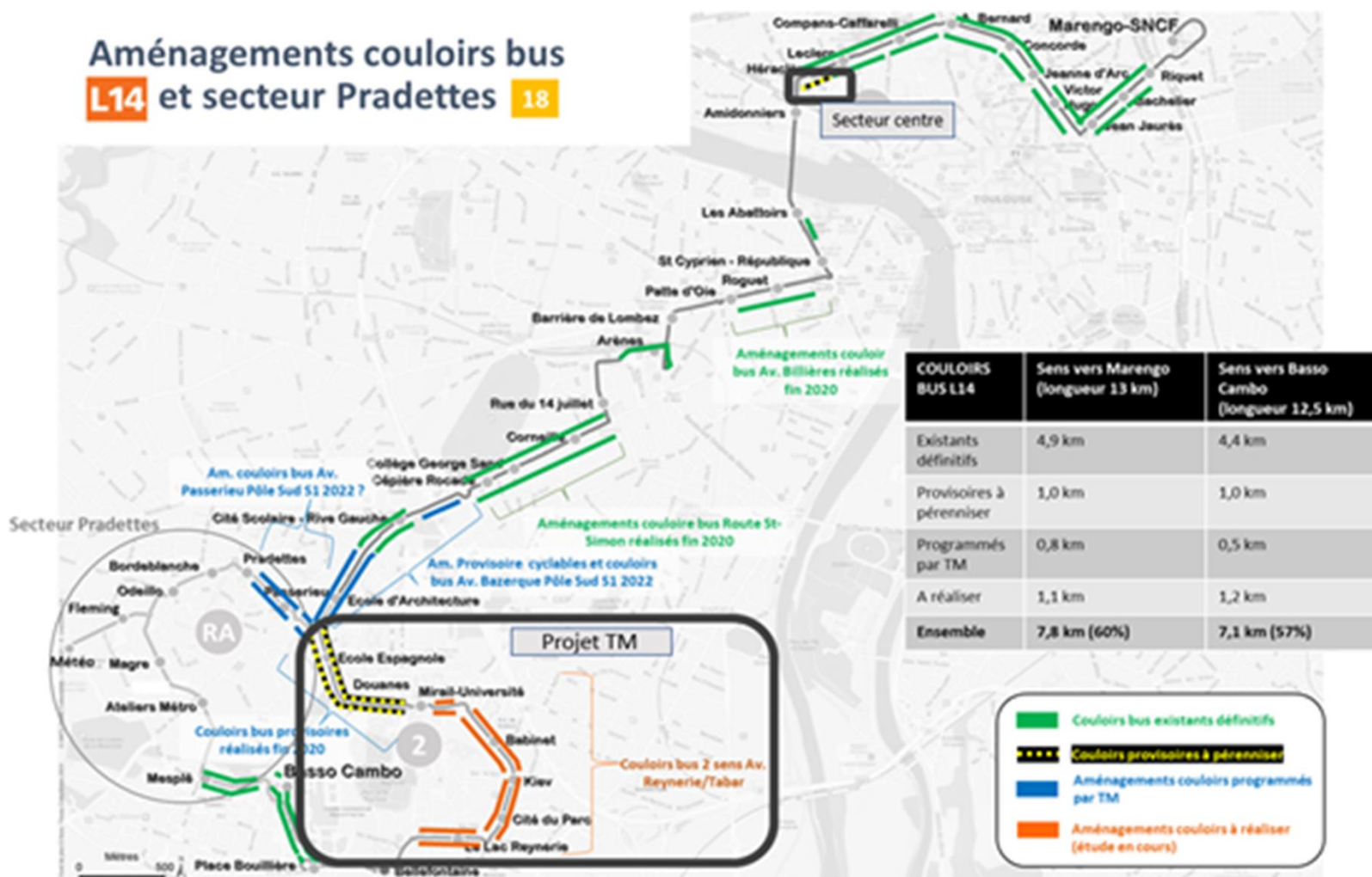
+ 5,6km de voies réservées aux bus en complément des couloirs existants = **60% de l'itinéraire en voie bus à terme**

Aménagements de voirie et des arrêts sous maîtrise d'ouvrage de Toulouse Métropole = programme annuel travaux entre TC/TM ou dans le cadre des projets urbains Bellefontaine, Mirail, Bazerque, Reynerie/Tabar

80% des arrêts équipés de Bornes Informations Voyageurs sur Linéo 14 + secteur Pradettes ligne 18



Aménagements couloirs bus L14 et secteur Pradettes 18

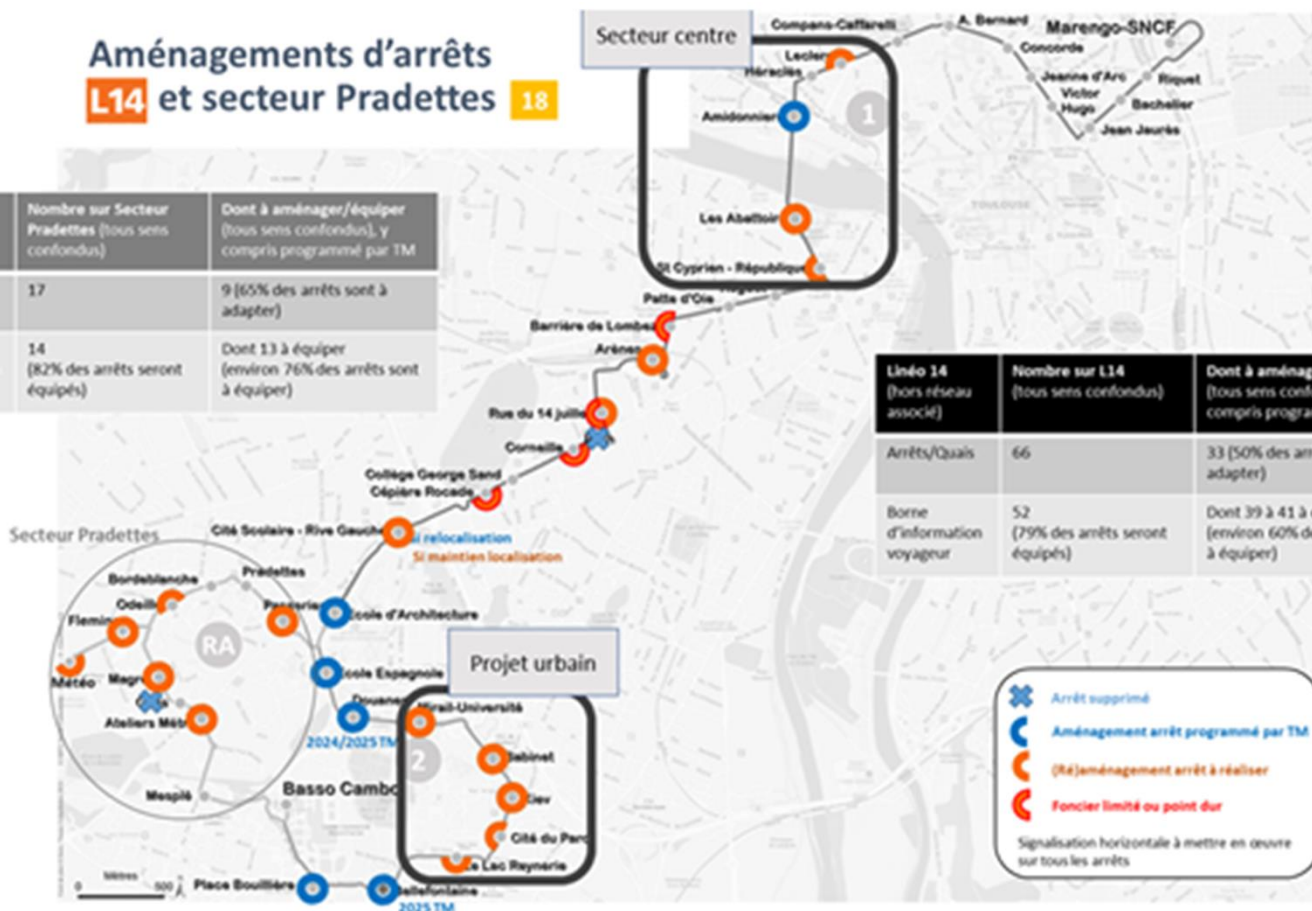


COULOIRS BUS L14	Sens vers Marengo (longueur 13 km)	Sens vers Basso Cambo (longueur 12,5 km)
Existants définitifs	4,9 km	4,4 km
Provisoires à pérenniser	1,0 km	1,0 km
Programmés par TM	0,8 km	0,5 km
A réaliser	1,1 km	1,2 km
Ensemble	7,8 km (60%)	7,1 km (57%)

- Couloirs bus existants définitifs
- Couloirs provisoires à pérenniser
- Aménagements couloirs programmés par TM
- Aménagements couloirs à réaliser (étude en cours)

Aménagements d'arrêts L14 et secteur Pradettes 18

Secteur Pradettes	Nombre sur Secteur Pradettes (tous sens confondus)	Dont à aménager/équiper (tous sens confondus), y compris programmé par TM
Arrêts/Quais	17	9 [65% des arrêts sont à adapter]
Borne d'information voyageur	14	Dont 13 à équiper (environ 76% des arrêts sont à équiper)



L14 (hors réseau associé)	Nombre sur L14 (tous sens confondus)	Dont à aménager/équiper (tous sens confondus), y compris programmé par TM
Arrêts/Quais	66	33 [50% des arrêts sont à adapter]
Borne d'information voyageur	52	Dont 39 à 41 à équiper (environ 60% des arrêts sont à équiper)



Renouvellement de marché VélÔToulouse





VélôToulouse : le service actuel / le futur service

Le service actuel

Maitrise d'ouvrage : Ville de Toulouse

Exploitant : JCDecaux France

Date de démarrage du marché : juillet 2007

Périmètre : la commune de Toulouse

Dimensionnement :

- 2600 vélos mécaniques
- 283 stations

**Vélô
Toulouse**
MAIRIE DE TOULOUSE

Arrêt du service : 30 juin 2024

Le futur service

Maitrise d'ouvrage : Tisséo Collectivités

Exploitant : Procédure en cours

Date de démarrage du marché : septembre 2023

Périmètre : Toulouse + communes limitrophes

Dimensionnement :

- 3300 vélos (50% VAE, 50% VM)
 - 400 stations (+117 nouvelles stations)
- } Toulouse
- Pour les communes limitrophes (*sous réserve de leur participation*) : 525 vélos et 75 stations

Démarrage du service : septembre/octobre 2024





Le futur service VélÔToulouse

Les nouveautés du futur service VélÔToulouse :

• Un périmètre et une offre qui s'agrandissent :

- 3300 nouveaux vélos (+700 vélos) 
- 400 stations (+117 nouvelles stations) sur la commune de Toulouse 
- Possibilité de déploiement dans les communes limitrophes (ayant confirmé leur participation au projet)

• Un service qui se modernise :



50% des vélos seront classiques et 50% seront des vélos à assistance électrique



Un parcours client simplifié avec le développement d'application et site web dédiés au nouveau service

+ Retrait des vélos simplifié (retrait via l'application et directement sur le vélo ou l'accroche vélo)



3


Mon
Quartier
+ Facile

MAIRIE DE  TOULOUSE



Pilotage du nouveau marché : Tisséo Collectivités

- Tisséo Collectivités est maintenant compétent pour la gestion du service VélÔToulouse de part l'application de la loi LOM (Loi d'Orientation des Mobilités):
Loi LOM du 24 décembre 2019 indique : L'autorité organisatrice de mobilité (AOM) est compétente pour « Organiser des services relatifs aux mobilités actives ou contribuer au développement de ces mobilités »
- Cela permet à Tisséo Collectivités d'élargir le périmètre de déploiement du service VélÔToulouse au-delà de la Ville de Toulouse dans les communes limitrophes ayant confirmé leur participation au projet.
- Tisséo Collectivités associe actuellement les Maires de quartier pour identifier les secteurs prioritaires pouvant être sujet au déploiement des nouvelles stations VélÔToulouse.





Le périmètre du nouveau service dans Toulouse

Pour les 283 stations existantes :

- Objectif du nouveau service : Reprise et conservation des emplacements des 283 stations existantes
- Tisséo Collectivités s'assure que la reprise des 283 stations existantes prend bien en compte les contraintes suivantes :
 - *Les nouveaux projets de développement urbains, d'aménagement de l'espace public, de végétalisation (exemple: aménagement de la rue de Metz),*
 - *Les nouveaux projets de transport (exemple: les futures stations du métro ligne C),*
 - *Les contraintes techniques d'espace public dont la présence des réseaux souterrains,*
 - *L'environnement (lieux d'intérêt / périmètre de l'ABF / etc.),*
 - *Autres...*





Le périmètre du nouveau service dans Toulouse

Pour les 117 nouvelles stations dans Toulouse :

- Le déploiement des 117 nouvelles stations vise à couvrir un périmètre de service plus large



- Tisséo Collectivités invite actuellement les Maires de quartier à prioriser des secteurs à couvrir ou à densifier, dans le cadre du déploiement du nouveau service VélÔToulouse



- Ces propositions seront analysées par Tisséo et le futur titulaire pour s'assurer qu'elles s'inscrivent bien dans une logique de maillage cohérent du service pour un usage optimal



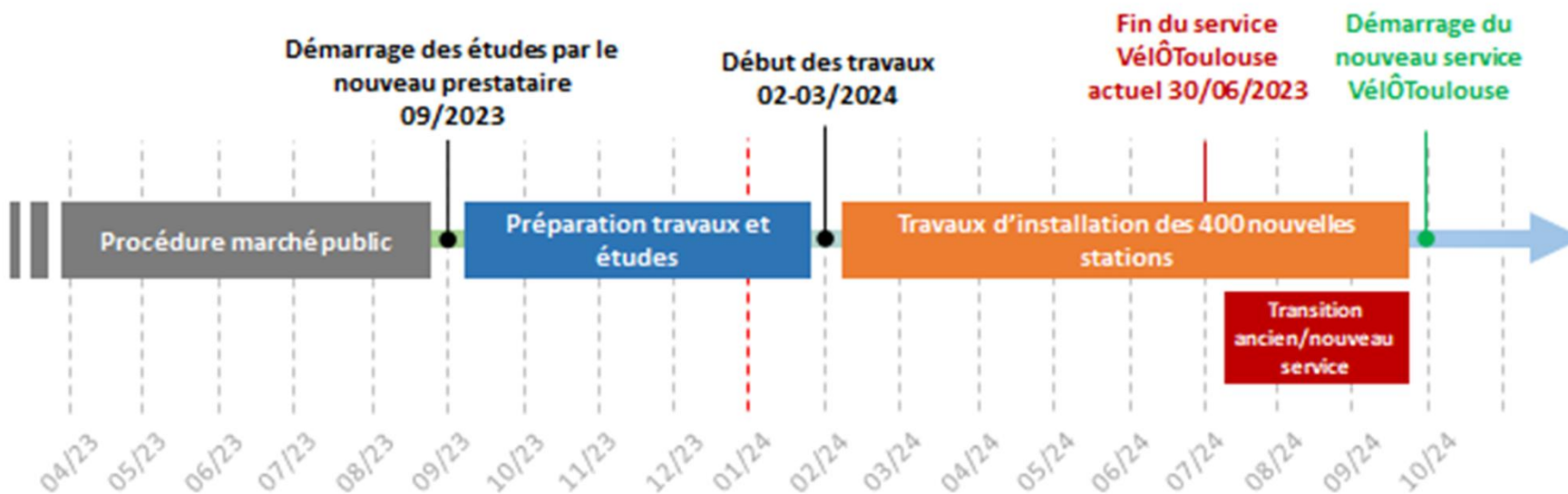
6


Mon
Quartier
+ Facile

MAIRIE DE  TOULOUSE



Calendrier général





Zoom sur 2023

Juillet 2023: Attribution du marché au prestataire retenu

Septembre 2023: Démarrage des études par le nouveau prestataire en lien avec l'équipe projet de la collectivité

Fin 2023: Présentation possible en commission de quartier du nouveau service **VéiOToulouse**, du design et des couleurs des vélos et des stations, du montant de l'abonnement annuel, journalier,...



**Mon
Quartier
+ Facile**

MAIRIE DE  TOULOUSE

3

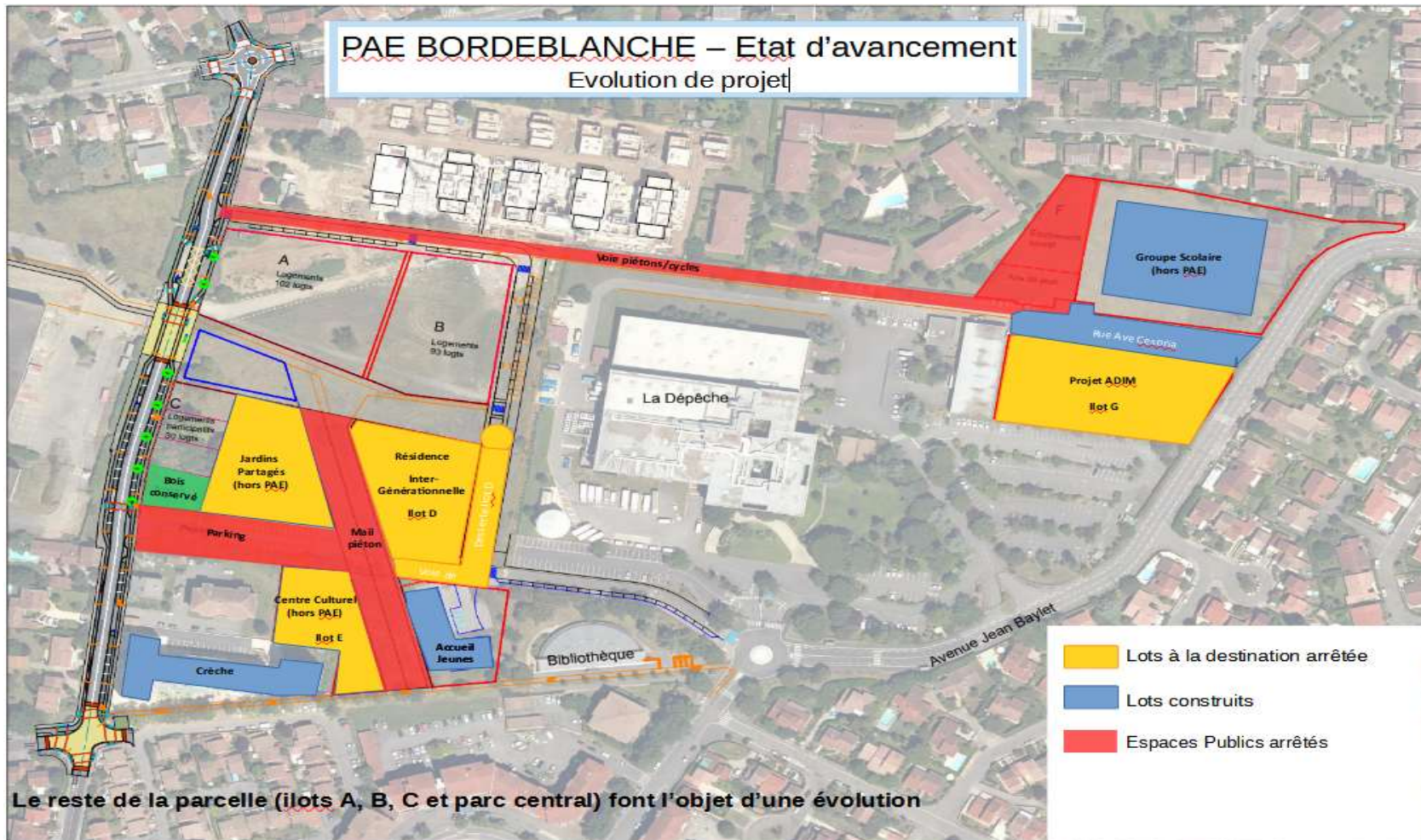
Notre quartier se transforme

Point sur les travaux et projets réalisés et à venir

Commission de quartier 6.2
Mardi 18 Avril 2023

PAE Bordeblanche

PAE BORDEBLANCHE – Etat d'avancement Evolution de projet



HARTER
architectes
associés

08/03/2023

**Opération
Icade**



Surfaces de pleine terre

Jardins partagés publics

Parc urbain public

Boisements conservés

Boisements plantés

Surfaces de voirie

Zone de rencontre limitée à 20 km/h

Cheminements piétons et cyclables

Découpage du foncier

Emprise des lots

toulouse
métropole

Mon
Quartier
+ Facile

MAIRIE DE TOULOUSE

Exigences environnementales :

- Labellisation BiodiverCityc, comme il est déjà le cas avec le projet « Les Cohabitants » sur le lot D,
- Il sera privilégié 100% d'infiltration naturelle des Eaux Pluviales à la parcelle, pour limiter le rejet dans les réseaux publics,
- L'enjeu est de préserver la santé des occupants, les ressources naturelles et de réduire l'impact environnemental des constructions. L'opérateur devra donc s'engager à livrer un immeuble sain et économe en énergie et en charge,
- Les constructions devront être à énergie positive, BEPOS+, et atteindre un niveau équivalent à la RE2020,
- Les espaces de pleine terre plantés, comme la végétalisation des constructions sont à privilégier, de façon à limiter les îlots de chaleur et répondre à des enjeux de décarbonation.

VENTE SOUMISSION CACHETEE - PLANNING

Lancement de la consultation	27 Mars 2023
Date limite de dépôt des offres et projets	20 Juin 2023
Commission d'étude des offres + choix final	Juillet 2023
Délibération d'autorisation de signer la promesse de vente à l'issue de la consultation / validation par le Conseil Municipal du candidat et du montage sélectionnés	Septembre 2023
Promesse de vente + dépôt de garantie	Octobre 2023
Fin du délai pour réaliser une étude de sols	Janvier 2024
Dépôt de la (des) demande(s) d'autorisation d'urbanisme	Janvier 2024
Obtention du (des) Permis confirmés	Octobre 2024
Cession du terrain – Date limite pour lever l'option, signer l'acte de vente et verser le prix	Octobre 2024
Livraison du projet	1 ^{er} semestre 2026

Aménagements voiries et espaces publics

toulouse
métropole


Mon
Quartier
+ Facile
MAIRIE DE  TOULOUSE

Travaux réalisés

Avenue Passerieu

- Matérialisation des couloirs bus
- Sécurisation du carrefour avec la rue Viollet-Le-Duc



Travaux réalisés

Avenue de Lardenne

- Sécurisation de l'accès au n°350 par la création d'un îlot



Rue Viollet-Le-Duc

- Aménagement d'une rue-école par la mise en place de barrières interdisant la circulation aux heures d'accès au groupe scolaire



Travaux réalisés

Rue Cartier

- Réfection des trottoirs



Rue Cruppi

- Reprise des enrobés et création de fosses d'arbres
- Plantation de 3 arbres



Programmation 2023

Rue Viollet-le-Duc

- Mise en place de coussins ralentisseurs en amont du carrefour avec la rue Molinier.



Programmation 2023

Rue de Lisieux

- Mise en place de coussins ralentisseurs



toulouse
métropole

Mon
Quartier
+ Facile

MAIRIE DE  TOULOUSE

Programmation 2023

Carrefour Fronde - Baylet

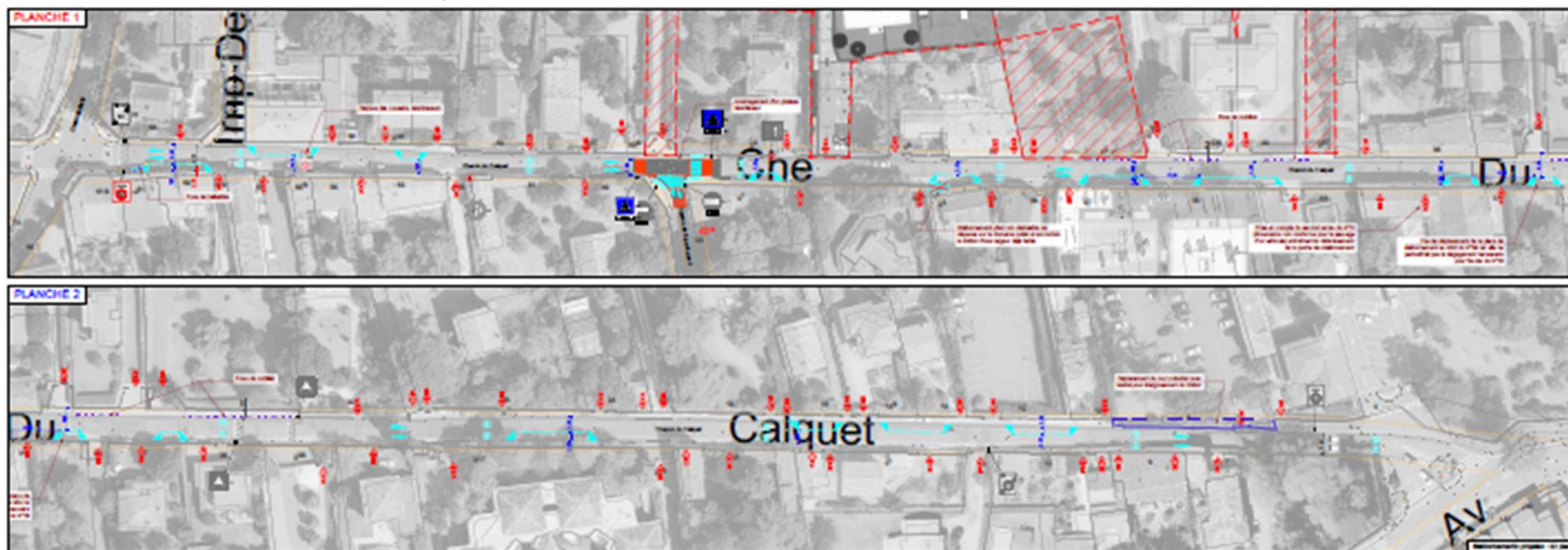
- Mise en place de coussins ralentisseurs
Sécurisation du carrefour sur le principe du carrefour Passerieu – Viollet-Le-Duc



Programmation 2023

Chemin du Calquet

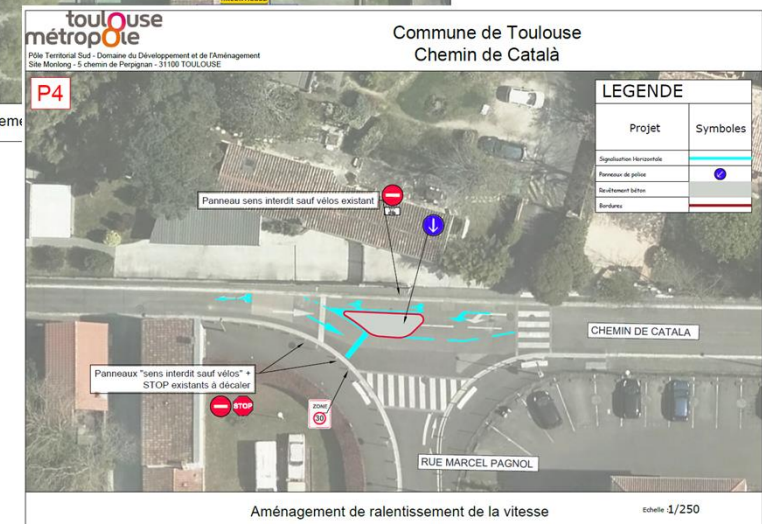
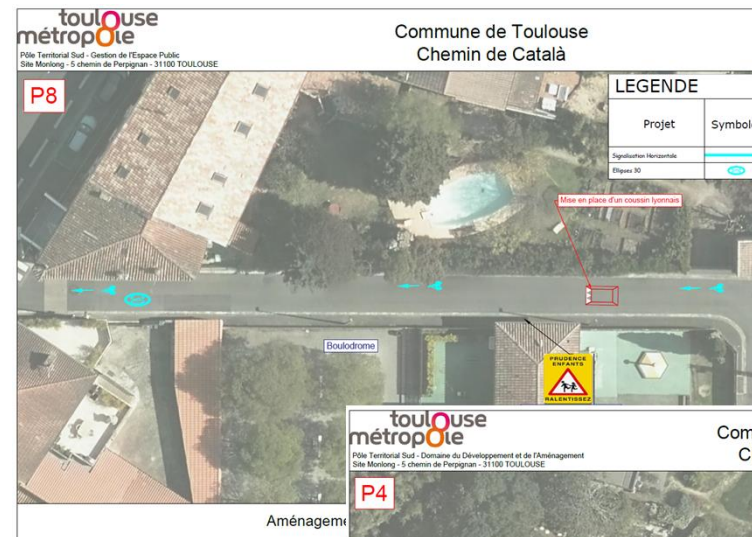
- Finalisation de l'opération : Marquage du stationnement



Programmation 2023

Chemin de Català

- Consultation des riverains en 2022
- Plan d'aménagement à présenter aux riverains à la suite du Bureau de Quartier
- Programmation des travaux au 1er semestre
- Caractéristiques de l'aménagement proposé
 - Mise en place de 4 dispositifs ralentisseurs
 - Marquage d'ellipses « 30 »
 - Aménagement du carrefour avec la rue Marcel Pagnol
 - Matérialisation d'un contre sens cyclable
 - Mise en place d'une signalisation « Prudence Enfants »



Programmation 2023

Rue de Peguilhan

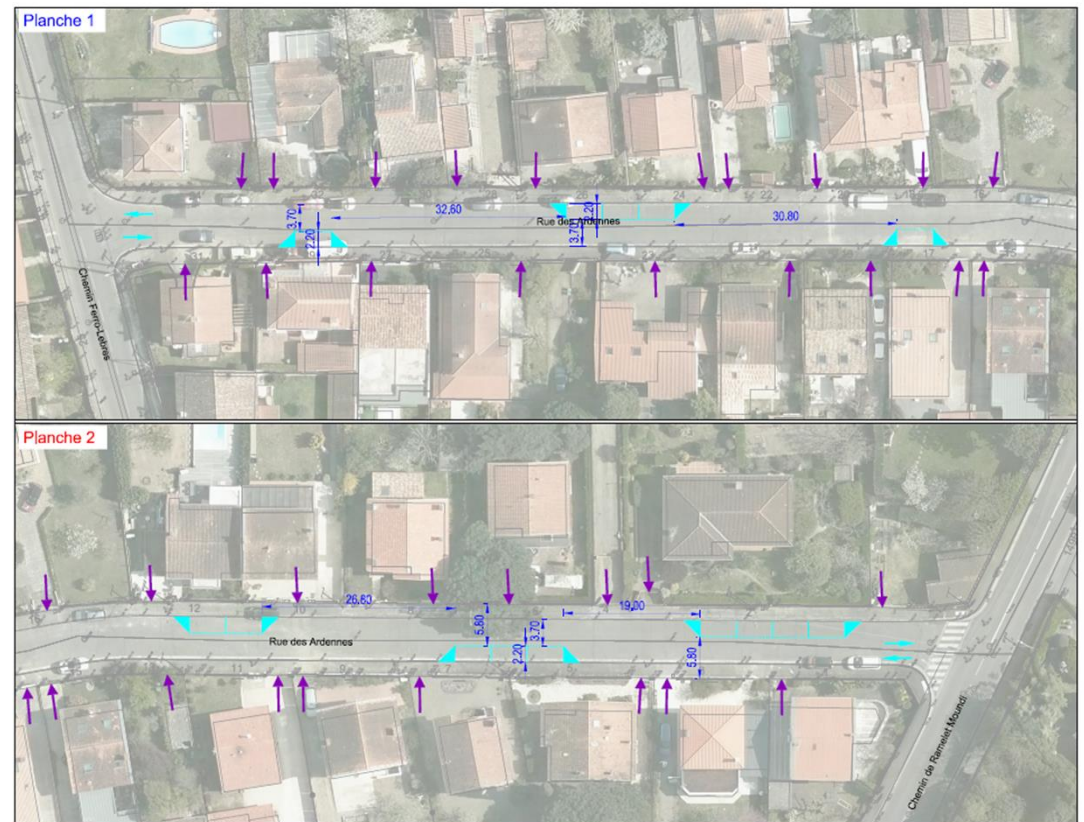
- Objectif : matérialiser du stationnement en libérant de l'espace par la mise en sens unique
- Consultation des riverains à la suite du Bureau de quartier
- Programmation des travaux au 1er semestre
- Caractéristiques de l'aménagement proposé
 - *Mise en place d'un sens unique*
 - *Marquage de 13 places*



Programmation 2023

Rue des Ardennes

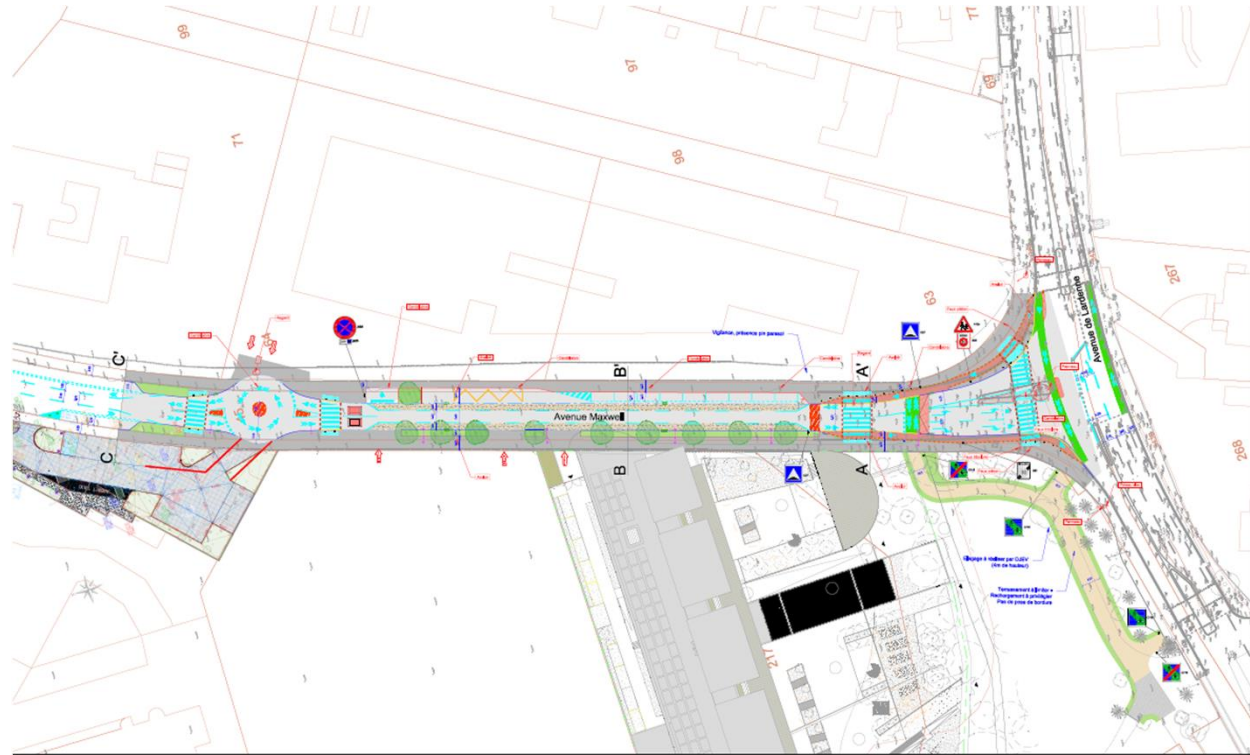
- Objectif : Organisation du stationnement
- 2 options possibles
 - Double sens
 - Matérialisation de 14 places
 - Stationnement en chicane pour modérer la vitesse
 - Accès direct depuis Ferro-Lèbres et Ramelet Moundi
 - Zones de passage à vue
 - Sens unique
 - Matérialisation de 23 places
 - Stationnement en chicane pour modérer la vitesse
 - Accès uniquement depuis Ferro-Lèbres
 - Sortie sur Ramelet Moundi
- Consultation des riverains à mener
- Programmation possible au 2nd semestre



Programmation 2023

Avenue Maxwell

- Objectif : Aménagement de la desserte du futur groupe scolaire
- Livraison impérative pour l'été 2023
- Caractéristiques de l'aménagement proposé
 - *Création d'un trottoir large devant l'école*
 - *Aménagement d'une séparation végétale avec la voie*
 - *Création de stationnement*
 - *Aménagement d'un mini giratoire de retournement*
 - *Réaménagement du carrefour avec l'avenue de Lardenne*



Etudes en cours

Avenue Grynfogel

- Etude pour pérenniser la voie en préservant les arbres

Avenue Bazerque

- Couloir bus entre le rond-point Sauveur et le rond-point Cépière
- Aménagement d'une traversée en surface
- Mise aux normes des quais bus

- Opération initialement prévue en 2023 et décalée en 2024.

- Une réunion d'information sera programmée en 2023 avec les représentants des parents d'élèves

Bordeblanche

- Adaptation de l'aménagement de la voie verte
 - Brise vue végétal
 - Couleur du revêtement de la voie verte

- Aménagement du parking à l'arrière de l'école
 - Revêtement perméable
 - Végétalisation
 - Couleur claire

PROJETS DIVERS



Bilan des Plantations sur le quartier

Hiver 2022/2023

**64 arbres - 1649 plants forestiers
& 150 arbustes et 27 grimpantes**




Mon
Quartier
+ Facile

MAIRIE DE  TOULOUSE

Quelques exemples :



Plantations de plants forestiers sur le parc des Cèdres



Renouvellement d'arbres sur l'Avenue Huc



Plantations au Clos vert et au croisement de l'Avenue Gaspard Coriolis

ADRESSE	VEGETAUX	QUANTITE
Coulée Verte Négogousse	Divers plants forestiers	280
Cheminement Bordeblanche	Trachelospermum jasminoides	27
Parc des Cèdres	Corylus avelana plants forestiers	45
	Cornus mas plants forestiers	45
	Crataegus monogyna plants forestiers	45
	Prunus spinosa	45
	Euonymus europaeus	45
Parc de la Mounède	Plants forestiers (ENEDIS)	800
	Fruitiers	17
	Ulmus laevis plants forestiers	22
	Quercus petraea plants forestiers	22
	Corylus avelana plants forestiers	22
	Cornus mas plants forestiers	22
	Crataegus monogyna plants forestiers	22
	Prunus spinosa	22
	Euonymus europaeus	22
Parc des Cèdres, jardin Coutet, Rd point Phidias	Lilas, laurier tin, forsythia, feijoa, choisya, buddleia, rhamnus	150
Rue du comté Begouen	Micocoulier 12/14	7
.....

Nettoyage façade de l'église Saint Michel de Lardenne



.... à venir :

Borne électrique place Sauvegrain



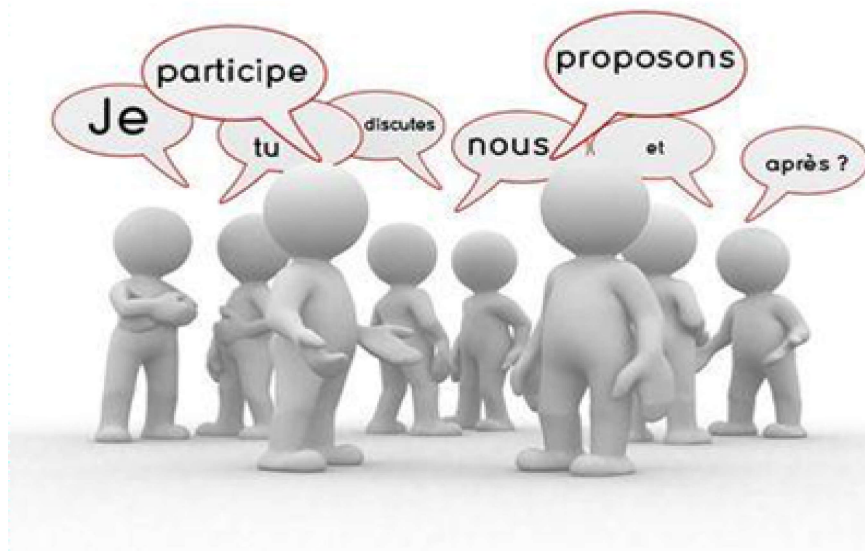

Mon
Quartier
+ Facile

MAIRIE DE  TOULOUSE

Questions diverses

Temps d'échanges

Nous vous remercions de votre participation et restons à votre écoute à l'adresse secteouest@mairie-toulouse.fr



Commission de quartier 6.2
Mardi 18 Avril 2023