

Centres
culturels
DE TOULOUSE



Entrons au
théâtre !

Guide illustré du très jeune spectateur



Aimer Vivre à Toulouse
MAIRIE DE  TOULOUSE

AVANT LE SPECTACLE



De quoi ça parle au fait ?

Ensemble, on parle du spectacle : son titre, si c'est un concert, une pièce de théâtre, des marionnettes...

AU MOMENT DE PARTIR



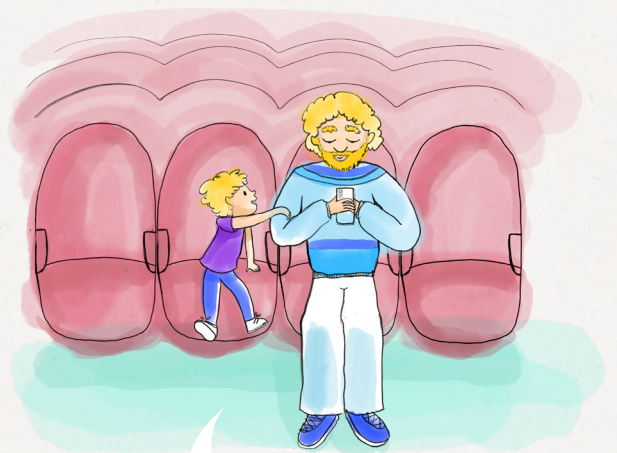
On pense à prendre nos billets de spectacle et si besoin, Doudou et tétine.. et on part assez tôt pour arriver 15 min. avant l'heure indiquée.

AVANT D'ENTRER DANS LA SALLE



On passe aux toilettes !

DANS LA SALLE



On s'installe avec ceux qui nous accompagnent et on leur demande d'éteindre leurs téléphones portables.

PENDANT LE SPECTACLE



Il fait noir... on est calmes... (on peut quand même rire si c'est rigolo !). Nos oreilles et nos yeux sont grands ouverts pour ne pas en perdre une miette !

APRÈS LE SPECTACLE...



On discute de ce que l'on a vu et ressenti. Était-ce drôle, triste, joli, impressionnant ? On reparle de l'histoire, on décrit les costumes, le décor...

Accueil du tout-petit au spectacle

Quelques clés à destination des adultes

Accueillir des tout-petits au spectacle c'est parfois accueillir des enfants qui ont peu l'habitude d'entrer dans une salle de spectacle, et des adultes inquiets à l'idée que les enfants se « comportent mal ».

Vous allez vivre un moment partagé tous ensemble, et le spectacle jeune public est aussi fait pour les adultes !

VOICI QUELQUES PROPOSITIONS À ADAPTER À CHAQUE SITUATION :

Comment gère-t-on les pleurs et la peur d'un enfant ?

Il se peut qu'un enfant ne soit pas prêt à voir un spectacle aujourd'hui et qu'il le manifeste. Dans ce cas, vous pouvez simplement le prendre dans vos bras pour le rassurer, ou bien l'éloigner un peu si ça ne suffit pas et l'aider à surmonter sa forte émotion (pour éventuellement vous rapprocher un peu plus tard). Mais parfois, ce n'est simplement pas le moment pour lui.

Faut-il laisser les enfants réagir, parler, se mettre debout ? Quelles sont les limites ?

Il est nécessaire d'expliquer à son enfant qu'il est préférable de chuchoter et de rester assis à sa place. Toutefois, les émotions peuvent s'exprimer spontanément dans la limite du respect des autres spectateurs et des artistes sur scène.

Faut-il expliquer ce qu'il se passe sur scène ?

Un enfant peut être attiré par un détail, un objet, une lumière, un son, alors que l'action principale se déroule ailleurs. Il n'est pas utile de commenter le spectacle aux enfants. Laissons-leur la liberté d'interpréter avec leurs yeux d'enfants !

Peut-on manger dans la salle de spectacle ?

Non ! Mais n'hésitez pas à prévoir un goûter à partager à la fin du spectacle dans le hall.

Comment accompagner la fin du spectacle ?

Ne partez pas trop vite ! Il est parfois possible de rencontrer les artistes en bord de scène, ou de voir de plus près les décors...

Quoi qu'il en soit, prenez le temps de laisser reposer les émotions, n'hésitez pas à reparler du spectacle quelques jours plus tard.

LES CENTRES CULTURELS DE TOULOUSE PROPOSENT TOUT
AU LONG DE L'ANNÉE DE NOMBREUX SPECTACLES
ET ATELIERS POUR LES JEUNES ET TRÈS JEUNES SPECTATEURS
DÉCOUVREZ TOUTE L'OFFRE SUR

centresculturels.toulouse.fr
et sur toulouse.fr

INFORMATIONS PRATIQUES

Tarif des spectacles très
jeune public : entre 3€ et 4,5€

■ CC Alban-Minville

1, place Martin-Luther-King - 05 67 73 87 60
billetterie.albanminville@culture.toulouse.fr
Métro ligne A : Bellefontaine - Bus n° 14

■ CC Bellegarde

17, rue Bellegarde - 05 62 27 44 88
billetterie.bellegarde@culture.toulouse.fr
Métro ligne B : Jeanne d'Arc

■ CC Bonnefoy

4, rue du faubourg-Bonnefoy - 05 67 73 83 60
billetterie.bonnefoy@culture.toulouse.fr
Métro ligne A : Marengo SNCF
Bus L9, L39 - Arrêt Arago

■ CCQ Bordeblanche

5, rue Yves-Rouquette - 05 61 40 40 98
billetterie.bordeblanche@culture.toulouse.fr
Bus n° 18 - Arrêt Pradettes
Bus n° 87 - Arrêt Bibliothèque

■ CCQ La Brique Rouge

9, rue Maria Mombiola - 05 36 25 20 63
billetterie.briquero rouge@culture.toulouse.fr
Métro ligne B : Empalot

■ CC Henri-Desbals

128, rue Henri-Desbals - 05 36 25 25 73
billetterie.desbals@culture.toulouse.fr
Métro ligne A & bus n° 13 : Bagatelle

■ CC Espace Job

105 route de Blagnac - 05 31 22 98 72
billetterie.job@culture.toulouse.fr
Bus L1, n° 70 - Arrêt Soleil d'Or

■ CCQ Lalande

239, avenue de Fronton - 05 36 25 28 23
billetterie.lalande@culture.toulouse.fr
Métro ligne B : la Vache - Bus n° 29, 60, 69

**■ Le Lido - Centre municipal
des arts du cirque**

14 rue de Gaillac
05 36 25 22 20
billetterie.lido@culture.toulouse.fr

■ CC Théâtre des Mazades

10, avenue des Mazades - 05 31 22 98 00
billetterie.mazades@culture.toulouse.fr
Métro ligne B : Minimes Claude-Nougaro

■ CCQ Renan

5, chemin d'Audibert - 05 34 24 58 06
billetterie.chamois@culture.toulouse.fr
Métro ligne B : Trois Cocus

■ CCQ Reynerie

1 place Conchita Grange Ramos
05 34 24 55 00
billetterie.reynerie@culture.toulouse.fr
Métro ligne A : station Reynerie

■ CC Saint-Cyprien

56, allées Charles-de-Fitte - 05 61 22 27 77
billetterie.saintcyprien@culture.toulouse.fr
Métro ligne A : Saint-Cyprien-République
Bus n° 13, 14, 31, 45, 66
Arrêt Saint-Cyprien-République

■ CCQ Saint-Simon

10, chemin de Liffard - 05 31 22 96 81
billetterie.saintsimon@culture.toulouse.fr
Bus n° 87 - Arrêt Charpy
Bus n° 53 - Arrêt Liffard

■ CCQ Soupétard

63, chemin de Hérédia - 05 31 22 99 70
billetterie.soupetard@culture.toulouse.fr
Métro ligne A : Roseraie
Bus n° 19 - Arrêt Dinetard

CC : Centre culturel
CCQ : Centre culturel de quartier
billetterie.xxxx@culture.toulouse.fr : **Contacts mails**

