



# Les constructions de la première moitié du XX<sup>e</sup> siècle



Aimer Vivre à Toulouse

MAIRIE DE  TOULOUSE



Toulouse a une identité qui lui est propre, c'est pour cela que nous l'aimons et qu'elle fascine.

Des constructions médiévales et de la Renaissance jusqu'à nos jours, son paysage urbain a toujours été associé à la couleur. Celle de la terre cuite et de ses briques, évidemment, mais son patrimoine architectural est bien plus large. Notre ville regorge d'hôtels particuliers classiques ou néo-classiques, d'immeubles haussmanniens ou Art déco aux formes et matériaux variés, dont l'histoire s'exprime sur les façades.

Que vous soyez architectes, propriétaires ou artisans, ces sept guides proposés par la Mairie de Toulouse vous serviront d'outils de référence dans vos projets de restauration et vous aideront à respecter les particularités qui font le charme et la beauté de notre ville.

**Jean-Luc Moudenc**  
Maire de Toulouse  
Président de Toulouse Métropole

## Les constructions de la première moitié du XX<sup>e</sup> siècle

Plusieurs styles architecturaux s'expriment simultanément entre la fin du XIX<sup>e</sup> et le début du XX<sup>e</sup> siècle :

D'une part, le style éclectique désigne une architecture où se mêlent différentes époques et tendances. Leurs décors sont souvent composites et abondants. Ce style s'exprime de la fin du XIX<sup>e</sup> siècle aux années 1920, sur des constructions de petit et moyen gabarits, notamment dans les

quartiers Compans-Amidonniers et Saint-Aubin. D'autre part, les styles modernistes, Paquebot, Art Déco et régionaliste se sont développés dans les années 1920-1940, dans les faubourgs (Saint-Aubin, Jean-Jaurès...). Ils se caractérisent notamment par des façades symétriques, des ornements aux moulures simples, l'utilisation du béton et de la brique de parement, la présence de bow-window et des ferronneries abondantes.

## Pour bien rénovier votre façade

### Les bons conseils

- **Observer l'environnement de votre façade** pour une intégration harmonieuse à la rue  
(« Pour en savoir plus », p. 9)
- **Valoriser et protéger** votre façade par des choix appropriés de matériaux  
(p. 4 et 5)
- **Comprendre la composition de votre façade** pour valoriser chaque élément de l'architecture  
(« Pour en savoir plus », p. 8)
- **Respecter l'époque de construction :** matériaux, couleurs, finitions
- **Opter pour la sobriété de la devanture et la discrétion de l'enseigne** qui devront s'intégrer harmonieusement à la façade

### Comment faire ?

- **Identifier votre façade :** quelles couleurs pour quel gabarit ? (p. 4 et 5)
- **Choisir les couleurs** des différents éléments de façade dans les palettes dédiées (p. 6 et 7)
- **Restituer à l'identique les menuiseries ;** en cas de remplacement, privilégier les menuiseries en bois
- **Réaliser un essai peinture sur 1 m<sup>2</sup> de façade** pour valider la couleur

### Les démarches préalables

- **Se rapprocher des services ressources** pour vous accompagner dans votre projet (p. 11)

# Identifier votre façade dans les exemples suivants

## Le type de façade peut influencer le choix des couleurs

### Variation de la taille de la façade

Plus elle est large et haute, plus l'impact coloré sera important dans la rue ou sur la place.  
Pour une intégration réussie de l'architecture, miser sur des couleurs de façade en lien avec l'environnement urbain.

### Variation du nombre de menuiseries\* ou de ferronneries\*

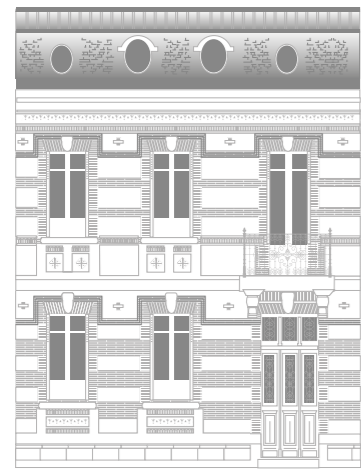
Si la façade est étroite, elle ne comporte que 2 à 3 paires de volets, si elle est large, elle en comporte bien plus. Ce qui multiplie l'impact de la couleur du volet sur la façade.

### Recommandations de couleurs pour les rénovations de façades:

- Sur une petite façade, les couleurs soutenues sont acceptées.

- Sur les façades de grande taille, les menuiseries sont nombreuses, il est donc conseillé d'éviter les couleurs vives et les contrastes forts. Les portes et les ferronneries peuvent être sombres.

## STYLE ÉCLECTIQUE



Maison de ville



Petit immeuble de rapport

## STYLE RÉGIONALISTE



Petit immeuble de rapport

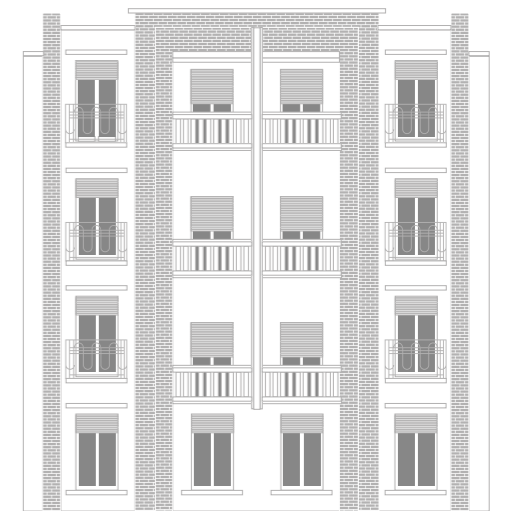
## STYLE ART DÉCO ET MODERNISTE



Maison de ville



Petit immeuble de rapport



Grand ensemble

# Valoriser et protéger votre façade par la conservation des détails architecturaux, des décors et matériaux

## Les appareillages de briques



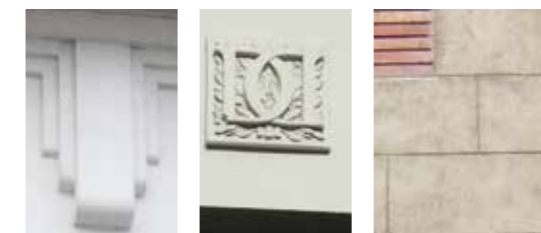
Pour les façades éclectiques, eau-forte\*, badigeon\* ou patine\* sur brique rouge et claire

Calepinage\* de briques mécaniques\*

## Les soubassements en pierre



## Le béton



Moulurations

Bas-relief

Béton imitant la coupe de pierre

## Les décors polychromes



Les faïences émaillées

Les mosaïques

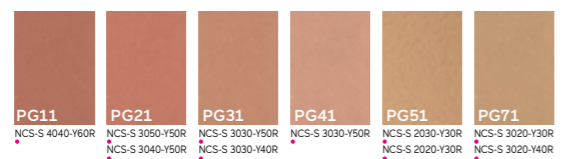
# Choisir les couleurs des différents éléments de façade

## Palette générale

La « palette générale » propose des couleurs à appliquer sur les éléments maçonnés d'un bâtiment et constitue sa dominante chromatique. Elle décline des couleurs d'enduit\*, de badigeon\*, d'eau-forte\*, de patine\* et de peinture. La plupart peuvent être en dominante chromatique sur la façade. Choisir les couleurs selon deux modes d'emploi

regroupant les bâtiments de style moderniste et Art Déco puis les bâtiments de style éclectique. Chaque colonne constitue une harmonie, il n'est cependant pas obligatoire de choisir toutes les couleurs dans la même colonne. Le badigeon ne s'applique que sur les appareillages de brique de style éclectique.

### COULEURS DE BRIQUE



Références de couleurs pour les matériaux de façade de type terre cuite pour la restauration ou la construction

Pour le bâti de style MODERNISTE RÉGIONALISTE ou ART DÉCO

Pour le bâti de style ÉCLECTIQUE

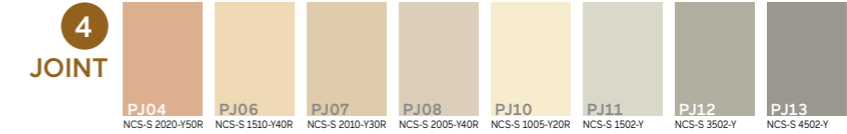
2 ENCADREMENTS* et DÉCORS DE FAÇADE Enduit ou peinture	PG02	PG12	PG22	PG52	PG62	PG72	PG82	PG92
	NCS-S 0505-Y70R	NCS-S 1005-Y60R	NCS-S 0907-Y30R	NCS-S 1005-Y30R	NCS-S 0603-Y40R	NCS-S 0804-Y30R	NCS-S 0502-R50B	NCS-S 0300-N
1 FOND DE FAÇADE* Enduit ou peinture	PG03	PG13	PG23	PG53	PG63	PG73	PG83	PG93
	NCS-S 1005-Y50R	NCS-S 1510-Y40R	NCS-S 1010-Y40R	NCS-S 1510-Y30R	NCS-S 0515-Y30R	NCS-S 0510-Y20R	NCS-S 1000-N	NCS-S 0907-Y10R
3 SOUBASSEMENT* Enduit ou peinture	PG10	PG20	PG30	PG60	PG70	PG80	PG90	PG100
	NCS-S 1502-Y	NCS-S 1505-Y40R	NCS-S 2005-Y40R	NCS-S 2005-Y20R	NCS-S 1502-Y50R	NCS-S 2005-Y30R	NCS-S 2010-Y20R	NCS-S 2005-Y
	PG09	PG19	PG29	PG59	PG69	PG79	PG89	PG99
	NCS-S 3502-Y	NCS-S 4005-Y50R	NCS-S 3010-Y50R	NCS-S 4010-Y30R	RAL 070 70 10	RAL 70 060 20	NCS-S 3010-Y20R	NCS-S 3010-Y10R
	PG07	PG17	PG27	PG57	PG67	PG77	PG87	PG97
	NCS-S 3030-Y70R	RAL 040 50 30	NCS-S 3040-Y70R	NCS-S 3040-Y50R	RAL 060 60 40	NCS-S 2030-Y30R	NCS-S 2030-Y20R	NCS-S 2030-Y10R

2 ENCADREMENTS et DÉCORS DE FAÇADE Enduit, eau-forte, patine ou peinture	PG02	PG12	PG22	PG52	PG62	PG72	PG82	PG92
	NCS-S 0505-Y70R	NCS-S 1005-Y60R	NCS-S 0907-Y30R	NCS-S 1005-Y30R	NCS-S 0603-Y40R	NCS-S 0804-Y30R	NCS-S 0502-R50B	NCS-S 0300-N
1 3 FOND DE FAÇADE et SOUBASSEMENT - les grisés pour les parties enduites ou peintes - les ocres pour les parties en brique: badigeon, eau-forte ou patine	PG10	PG20	PG30	PG60	PG70	PG80	PG90	PG100
	NCS-S 1502-Y	NCS-S 1505-Y40R	NCS-S 2005-Y40R	NCS-S 2005-Y20R	NCS-S 1502-Y50R	NCS-S 2005-Y30R	NCS-S 2010-Y20R	NCS-S 2005-Y
2 DÉCORS DE FAÇADE et ENCADREMENTS en brique Badigeon, eau-forte ou patine	PG07	PG17	PG27	PG57	PG67	PG77	PG87	PG97
	NCS-S 3030-Y70R	RAL 040 50 30	NCS-S 3040-Y70R	NCS-S 3040-Y50R	RAL 060 60 40	NCS-S 2030-Y30R	NCS-S 2030-Y20R	NCS-S 2030-Y10R

## Palette des joints

La « palette des joints » propose des couleurs pour le joint des appareillages\* des fonds de façade, des briques d'encadrements et de décors de façade. Pour le style éclectique: la bichromie du joint sera

restituée lorsque deux colorations de briques sont observées avant travaux. Pour les styles modernistes et Art Déco, le traitement du joint est sobre: gris (PJ11, PJ12, PJ13) et en creux.



## Palette ponctuelle

La « palette ponctuelle » regroupe les couleurs des éléments de détail de la façade: menuiseries, ferronneries et décors métalliques (ancres\*, linteaux\*, lambrequins\*).

Les menuiseries en bois sont privilégiées.

5 FENÊTRES	PP07	PP13	PP19	PP25	PP31	PP49	PP67
	NCS-S 2040-Y20R	NCS-S 1002-Y	NCS-S 2005-Y50R	NCS-S 2002-Y50R	NCS-S 1005-G90Y	NCS-S 2005-B80G	NCS-S 1005-G40Y
6 VOLETS, PORTE et FERRONNERIES*	PP09	PP15	PP21	PP27	PP33	PP51	PP69
	NCS-S 4040-Y30R	NCS-S 6030-Y50R	NCS-S 5020-Y80R	NCS-S 3020-Y10R	NCS-S 3010-G60Y	NCS-S 4020-G10Y	NCS-S 6020-B10G
7 DEVANTURE*	PP11	PP17	PP23	PP29	PP35	PP53	PP71
	NCS-S 6010-Y10R	NCS-S 5540-Y90R	NCS-S 7020-R	NCS-S 6005-Y50R	NCS-S 7010-Y50R	NCS-S 7020-G10Y	NCS-S 5020-B50G
	PP12	PP18	PP24	PP30	PP36	PP54	PP72
	NCS-S 6030-Y70R	NCS-S 8502-R	NCS-S 8010-Y90R	NCS-S 8505-Y20R	NCS-S 8010-Y50R	NCS-S 8010-B50G	NCS-S 7020-B10G

**Légende des couleurs de palettes**

Code de la palette → PG40

Code normalisé\*: → RAL 070 80 10

à indiquer à votre fournisseur

Dans la palette générale, les équivalences NCS ou RAL sont indiquées ainsi:

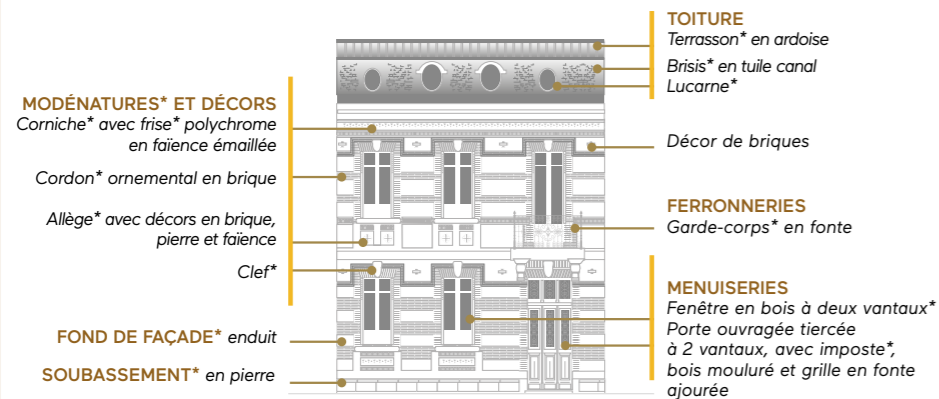
- très proche
- proche
- assez proche



# Pour en savoir plus

## Comprendre la composition de votre façade

### LE DESSIN D'UNE MAISON DE VILLE STYLE ÉCLECTIQUE



#### Descriptif des constructions de style éclectique

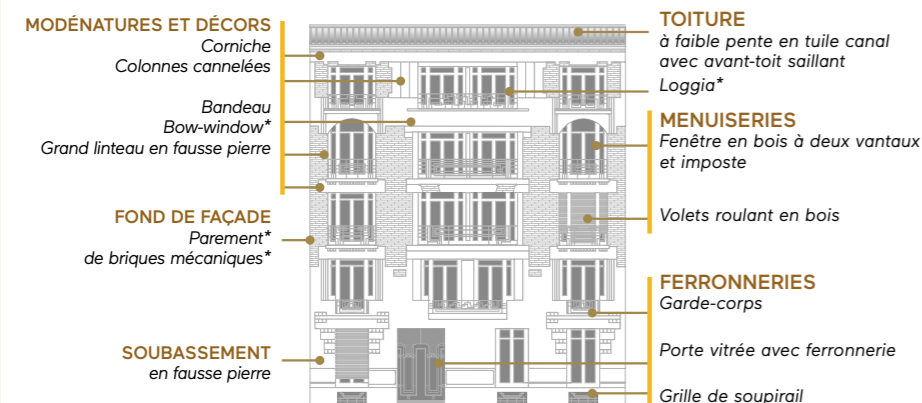
**Les modénatures et décors** en accumulation: cordon, frise, cartouche, décors en faïence, pierre ou brique sculptée, linteau\* en métal, briques...

**Les menuiseries, ferronneries ou éléments de fonte:** volets pliants, ou roulants en bois, persiennes en métal, fenêtres à deux vantaux en bois peint. Garde-corps et lambrequins\* en fonte moulée.

**La toiture,** avec lucarnes, est en ardoise et tuile canal.

**Les matériaux de façade présentent une grande variété:** briques, pierres, enduit, émaux en inclusion, faïences émaillées...

### LE DESSIN D'UN PETIT IMMEUBLE DE RAPPORT STYLE RÉGIONALISTE



#### Descriptif des constructions de style régionaliste

**Les matériaux de façade:** brique mécanique, foraine\* et galet mis en valeur sur les façades, soubassement en moellons\* de pierre.

**Les modénatures et décors** font référence à l'architecture toulousaine gothique et Renaissance: pilastre\* stylisé, grand linteau, mirande\* et loggia.

- Modénature dépouillée, motifs discrets et géométriques.

**Les menuiseries, ferronneries ou éléments de fonte:** volets roulants en bois et fenêtres à deux vantaux en bois peint.

**La toiture** à fort débord.

### LE DESSIN D'UNE MAISON DE VILLE STYLE ART DÉCO ET MODERNISTE



#### Descriptif des constructions de style art déco et moderniste

**Les matériaux de façade:** la structure en béton armé est peinte ou vêtue d'un enduit et/ou d'un parement de brique rouge, ocre jaune, dont le calepinage dessine un motif. Le soubassement est en pierres bouchardées\*, avec joint coloré ou en béton imitant la pierre.

**Les modénatures et décors sont simplifiés:** légères ruptures de plan, moulurations à cannelure, baguette ou gradation, bas-reliefs isolés, décors en céramique ou mosaïques, oculi ronds ou losangés.

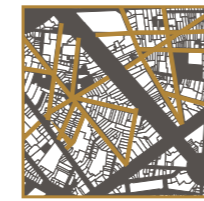
- Loggia, bow-window et balcon filant, garde-corps maçonnés.

**Les menuiseries, ferronneries ou éléments de fonte:** volets roulants en bois ou persiennes métalliques, fenêtres à deux vantaux en bois peint, ferronneries aux motifs géométriques, antiques et végétaux.

**La toiture** est en tuiles mécaniques cachées par un acrotère ou en terrasse.

## Identifier l'environnement urbain dans lequel se situe votre façade

### RUE SECONDAIRE DE FAUBOURG



Rue Sarcey



#### Préserver les identités particulières des quartiers

Tracés intérieurs des faubourgs, dont l'expansion débute au XIX<sup>e</sup> siècle et se poursuit durant la seconde moitié du XX<sup>e</sup> siècle, les rues secondaires dessinent une trame plus ou moins quadrillée, rectiligne et dense. Ponctuées de places et placettes, elles se connectent aux axes majeurs qui irriguent la ville.

#### Recommandations pour la rénovation

**Observer l'environnement immédiat et la rue en général: s'agit-il d'une architecture récurrente ou rare?**

- Récurrente: les variations de couleurs seront bienvenues pour apporter de la diversité dans le paysage de la rue.
- Rare: respecter sa différence et éviter de reproduire un exemple voisin.

Dans les rues étroites, éviter les contrastes violents.

### GRAND AXE LINÉAIRE



Allées Jean-Jaurès

#### Structurer la ville

Conçus à partir de la seconde moitié du XIX<sup>e</sup> siècle et achevés en 1926 pour moderniser la ville, ces axes traversent et connectent le cœur de ville à sa périphérie (les percées) ou les ceinturent (les boulevards). Largues voies rectilignes et aérées à l'architecture homogène et aux perspectives imposantes, les percées restructurent le tissu urbain, améliorent la circulation, embellissent et assainissent les espaces urbains.

#### Recommandations pour la rénovation

**Cas 1: unité du front bâti\***

Respecter et maintenir l'unité dans ses couleurs et ses matériaux en recourant, d'une façade à l'autre, au même type d'harmonies colorées.

**Cas 2: disparité du front bâti**

- Valoriser les ensembles architecturaux d'origine par un traitement coloré similaire,
- Les architectures de style (moderniste, Art Déco, régionaliste...) devront conserver leurs spécificités architecturales. Éviter tout gommage esthétique à des fins d'intégration ou d'unité.

### PLACE MOYENNE À GRANDE



Place Saint-Sernin

#### Mettre en scène la ville

Situées dans différents quartiers de la ville, les places résultent d'opérations urbaines de grande ampleur. Conçues à partir du XVIII<sup>e</sup> siècle, elles donnent à voir des ambiances variées, conjuguant des spécificités inhérentes à leur dimension, leur fonction et leur situation urbaine. Leur vocation est de « mettre en scène la ville » et de s'adapter à différents usages urbains. Votre façade fait partie du décor de la place!

#### Recommandations pour la rénovation

**Cas 1: front bâti homogène**

- Réintroduire dans le traitement de façade l'une des couleurs dominantes observées sur la place. Les variations de couleurs seront bienvenues pour apporter rythme et diversité.

**Cas 2: front bâti hétérogène**

- Observer les différentes façades et créer une continuité colorée avec les bâtiments contigus ou en vis-à-vis, en choisissant une couleur proche de l'une de celles observées (décors de façade ou menuiseries). Éviter l'excès de couleurs vives ou l'imitation d'une façade voisine.

## LEXIQUE ARCHITECTURAL

### A

**Acrotère:** muret ou balustrade en couronnement d'édifice.

**Allège:** élément maçonné situé entre le plancher et l'appui de baie.

**Ancre:** pièce de métal rapportée à l'extrémité d'un tirant. Elle sert à retenir une paroi. Quand elle n'est pas noyée dans la maçonnerie mais apparente, elle peut participer au décor de façade.

**Appareillage:** manière de disposer les pierres ou les briques composant une maçonnerie.

**Appui de fenêtre:** pièce transversale se calant entre le bas de la fenêtre et l'allège.

### B

**Badigeon:** dilution de chaux éteinte (lait de chaux) généralement additionnée d'un colorant que l'on applique sur un parement afin de le protéger. Composition: 2 vol. d'eau/1 vol. de chaux en poudre.

**Baie:** ouverture réalisée dans un mur ou un toit.

**Balçon filant:** extension de plancher en débord de façade, et sur toute sa largeur, fermé d'un garde-corps.

**Balustrade:** garde-corps de protection contre la chute des personnes, le long des terrasses, balcons, escaliers, composée d'un alignement de balustres disposées sur un socle en pierre et recouvertes par une tablette d'appui.

**Balustre:** petit pilier ou colonnette composant une balustrade.

**Boucharde:** traitement de surface de la pierre ou du béton réalisé par martelage à la boucharde, outil à têtes carrées.

**Bow-window:** mot anglais désignant une baie ou un ensemble de baies superposées en saillie d'une façade. Aussi appelé oriel. Typique dans l'architecture éclectique, Art déco et régionaliste.

**Brique:** élément mince ou épais, plein, perforé ou alvéolaire, en terre cuite ou terre crue (adobe), à maçonner au mortier pour mur ou parement de façade.

**Brique foraine:** brique typiquement toulousaine dont les dimensions spécifiques sont de 38 à 42 cm de long, 26 à 28 cm de largeur, pour une épaisseur de 5cm.

**Brique mécanique:** elle est issue d'un système de production mécanisé permettant d'obtenir un parallélépipède rectangle parfait, lisse, de grande régularité par sa forme et son mode de cuisson. Utilisée à partir de la fin du XIX<sup>e</sup> siècle, la brique mécanique, moins fragile que la brique façonnée à la main, est laissée nue.

**Brisis:** pan inférieur d'un versant de comble à la Mansart situé sous la ligne de bris. Le bris désigne la ligne de changement de pente entre deux pans d'un même versant de comble.

### C

**Cabocho:** en façade, petit élément décoratif saillant. Pour les constructions de style éclectique, ils sont en céramique colorée, de forme ronde ou carrée.

**Calepinage:** dimension et dessin d'assemblage d'éléments de maçonnerie, de dallage ou de bardage.

**Clef:** pierre taillée, sculptée ou non, servant à bloquer en son centre, la courbe d'un arc.

**Colonne:** appui cylindrique, souvent isolé, servant au soutien d'arc, de voûte. Elle est dite « engagée » lorsqu'elle est enchâssée dans la maçonnerie.

**Console:** support d'appui de balcon, de corniche ou de statue. Peut-être ouvragée, moulurée.

**Cordon:** bandeau étroit et peu saillant marquant le niveau des planchers sur une façade et évitant le ruissellement des eaux sur le parement ou l'appareillage.

**Corniche:** bordure formée d'une ou plusieurs moulures en saillie, couronnant un mur ou une ouverture et qui protège de la pluie les parties sous-jacentes.

### D

**Devanture:** en rez-de-chaussée, façade de local commercial servant à la mise en valeur d'un étalage. Lors d'une rénovation, il faut privilégier la bonne intégration de la devanture à l'architecture en s'inspirant des matériaux et des couleurs de l'époque, en préservant le dessin de l'architecture. La palette ponctuelle propose des couleurs dédiées à l'époque de construction et aux styles, il est important de s'y référer.

### E

**Eau-forte:** mélange de 4 à 6 vol. d'eau et d'1 vol. de chaux utilisé pour unifier ou nuancer la surface d'un matériau: brique, enduit, mortier de joint.

**Encadrement:** bordure saillante moulurée entourant une baie. À la fois décor et protection de la façade, elle évite le ruissellement des eaux au nu de la façade, tout comme le cordon ou la corniche.

**Enduit:** à base de chaux, il se compose de trois couches dont chacune a un rôle précis: a) Une couche d'accrochage rugueuse. b) Un corps d'enduit. c) Une couche de finition qui donne son aspect esthétique à l'enduit: couleur, grain et application.

### F-G-I

**Ferronnerie:** ensemble des ouvrages en fer forgé, grilles, ferrures, balustres métalliques, rampes d'escaliers. Par extension, ce terme peut concerner aussi les ouvrages de fonte apparus au milieu du XIX<sup>e</sup> siècle.

**Fond de façade:** partie courante de la maçonnerie, désigne ce qui est en arrière de la modénature, c'est-à-dire le mur.

**Fonte (élément de):** la fonte est un alliage de fer et de carbone qui a l'avantage de moins s'oxyder que l'acier, elle est par contre sensible au choc. Elle est utilisée à partir de la seconde moitié du XIX<sup>e</sup> siècle pour la fabrication des garde-corps et des lambrequins moulés. Ces pièces de fonte étaient fabriquées en série et vendues sur catalogue.

**Frise:** décor de façade prenant la forme d'un bandeau. Il accompagne régulièrement les corniches.

**Front bâti:** désigne un ensemble de façades sur une portion de rue, sur une place. Il compose l'espace urbain. Il peut être à l'alignement de la rue, régulier ou irrégulier dans l'esthétique, les gabarits et les hauteurs de façade.

**Gabarit:** taille des édifices. Exemple: une rue aux architectures de même gabarit: même largeur et même hauteur.

**Garde-corps:** protection pleine ou ajourée, contre la chute: balustrade, rambardée...

**Imposte:** partie fixe et vitrée d'une baie située au-dessus des ouvrants (porte ou fenêtre).

### L

**Lambrequin:** ornement pendant et découpé, en bois ou en métal, qui borde une baie et dissimule son système d'occultation (volets roulants, stores).

**Linteau:** traverse horizontale de bois, de pierre ou de métal, formant la partie supérieure d'une porte, d'une fenêtre et qui soutient la maçonnerie.

**Loggia:** en général, balcon couvert dont le fond est en retrait par rapport au nu de la façade.

**Lucarne:** ouverture ménagée dans la toiture. Différentes formes de lucarnes existent.

### M

**Menuiseries:** ouvrages correspondant aux portes, fenêtres, volets, croisées... réalisés le plus souvent en bois, parfois en métal. Couleurs dédiées dans la palette ponctuelle.

**Menuiseries PVC:** le remplacement des menuiseries bois ou aluminium par des menuiseries PVC est proscrit car il la dénature en modifiant le dessin des fenêtres et des volets (les vantaux, les petits bois, la forme de la fenêtre ou du volet, l'épaisseur du châssis), appauvrit considérablement l'immeuble.

**Mirande:** type de loggia.

**Modénature:** proportion et disposition des moulures saillantes d'architecture caractérisant une façade. L'étude des modénatures permet de différencier les styles et souvent de dater la construction d'un bâtiment. Couleurs dédiées dans la palette générale.

**Modillon:** chacune des petites consoles aplaties disposées à intervalles réguliers sous une corniche.

**Moellon:** pierres de construction non taillées, de calibres divers, employées dans l'appareillage des murs et noyées dans le mortier. Utilisé aussi comme décor pour le style Art déco.

### O-P

**Oculus:** petite ouverture de forme circulaire ménagée dans un mur, au sommet d'une coupole, ou dans une toiture.

**Parement:** habillage de maçonnerie: enduit, plaquette de terre cuite, pierre ou tout autre matériau de finition de façade.

**Patine:** mélange de 10 à 20 volumes d'eau et d'1 volume de chaux utilisé pour unifier ou nuancer la surface d'un matériau sans le dissimuler sous un voile opaque: brique, enduit, mortier de joint ou pierre.

**Persienne:** dispositif de fermeture de baie externe composé de parois mobiles en bois ou en métal, pleines ou persiennées, c'est-à-dire ajourées, à lames rases.

**Pilastré:** élément vertical formé par une saillie rectangulaire, généralement muni d'une base et d'un chapiteau à la manière d'une colonne.

### S

**Secteur sauvegardé:** institué en France par la loi du 4 août 1962, il a pour objectif la protection des monuments et de leurs abords aux ensembles bâtis dans une volonté d'harmonie et de cohérence.

**Site patrimonial remarquable:** nouvelle appellation du secteur sauvegardé depuis le 7 juillet 2016 (loi relative à la liberté de la création, à l'architecture et au patrimoine).

**Soubassement:** partie inférieure d'un édifice, située au-dessus du niveau du sol, reposant sur les fondations, et servant de base, de support aux parties supérieures.

**Soupirail:** dans le soubassement d'édifice, baie étroite de ventilation ou d'éclairage de local, avec ou sans fenêtre, avec ou sans grille.

### T

**Terrasson:** pan supérieur peu incliné d'un versant de comble à la Mansart situé entre la ligne de faitage et la ligne de bris. Le faitage est la ligne supérieure de la toiture qui articule ses pentes opposées.

**Tuile canal:** élément de couverture en terre cuite, en forme de gouttière.

## LEXIQUE COULEUR

**Camaïeu:** harmonie de couleurs d'un même domaine chromatique.

**Clarté:** exprime la variation d'une teinte du clair au sombre.

**Code normalisé:** ce sont des références standards utilisées dans l'industrie pour différentes branches d'application, notamment celle de la peinture. Elles permettent la production d'une couleur dans un produit façade ou un autre (enduit, badigeon, peinture); elles sont connues par les professionnels du bâtiment.

Les codes normalisés NCS et RAL sont indiqués sous chacune des couleurs des 3 palettes de prescription.

**Tuile mécanique ou à emboîtement:** inspirée du principe de la tuile flamande.

**Typologie architecturale / urbaine:** répertoire de formes typiques caractérisant l'architecture ou le paysage de la ville et pouvant ensuite faire l'objet d'une classification et de recommandations.

*Nota: dans la palette générale, le référencement en NCS ou RAL peut parfois différer de l'échantillon réel, dans ce cas des points rouges à côté du code NCS ou RAL indiquent la proximité de l'équivalence (\* très proche, \*\* proche, \*\*\* assez proche).*

**Contraste:** association de deux couleurs qui diffèrent fortement soit par leur teinte et/ou leur saturation et/ou leur clarté.

**Couleur pastel:** couleur faiblement saturée et pâle.

**Couleurs chaudes:** domaines chromatiques des rouges, jaunes et orange.

**Couleurs désaturées:** couleur faiblement saturée, c'est-à-dire peu vive ou pâle.

**Couleurs froides:** domaines chromatiques des verts, bleus et violets.

### V

**Vantail:** panneau, en général mobile, de fenêtre ou de volet, de croisée, de porte ou de grille.

**Harmonie:** association de plusieurs couleurs dont l'ensemble forme un tout cohérent et équilibré.

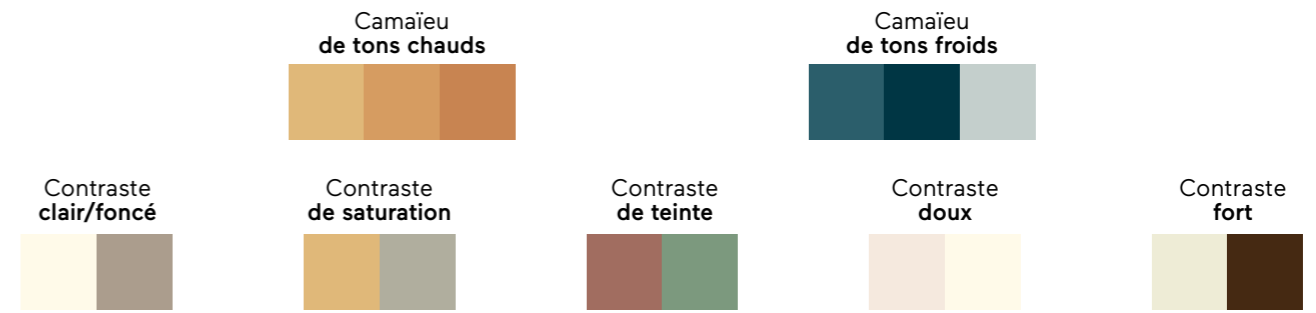
**Polychrome:** association de plusieurs couleurs.

**Saturation:** définit un couleur par son degré d'intensité ou de richesse, qui n'est ni altérée par les noirs ni par les blancs.

**Teinte:** elle correspond au nom que l'on donne à une couleur: rouge, jaune, violet, bleu, vert, etc.

**Ton sur ton:** usage d'une même couleur dans différents aspects de surface et/ou dans différents matériaux.

## EXEMPLES D'HARMONIES COLORÉES



## LES SERVICES RESSOURCES VOUS ACCOMPAGNENT DANS VOTRE PROJET

• Avant toute intervention sur votre façade, et même si vous ne créez pas de surface habitable supplémentaire, **une autorisation d'urbanisme** pourra être exigée afin de vérifier que votre projet est conforme aux règles d'urbanisme. Contact : Ville de Toulouse Service des Autorisations d'Urbanisme 1, place des Carmes 31000 Toulouse Tél. : 05 62 27 61 61 autorisations.urbanisme@mairie-toulouse.fr

• Si le bâti concerné est protégé au titre des monuments historiques ou situé dans un périmètre de protection (site patrimonial remarquable par exemple), les travaux seront soumis à **l'avis de l'Architecte des Bâtiments de France** (ABF) dont les prescriptions devront être respectées. Un contact préalable avec l'ABF est conseillé

pour le choix des matériaux, des couleurs et des techniques de restauration, assurant la protection et la mise en valeur du patrimoine bâti existant et l'intégration d'une architecture contemporaine de qualité pour les nouvelles constructions. Contact :

Service Territorial de l'Architecture et du Patrimoine de la Haute-Garonne 32 rue de la Dalbade 31000 Toulouse Tél.: 05 61 13 69 69

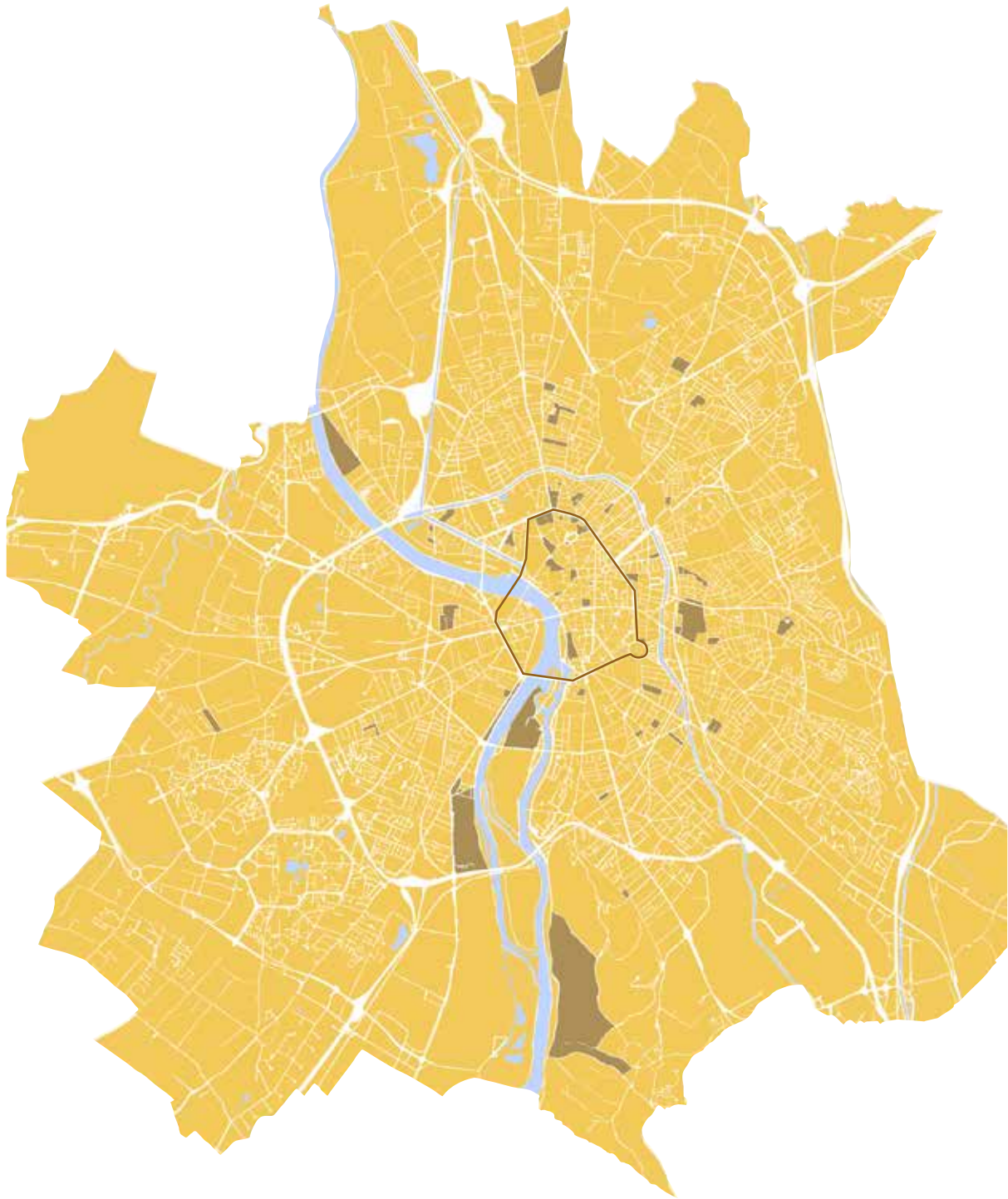
• Pour en savoir plus sur l'histoire et les caractéristiques architecturales de votre maison ou de votre immeuble, consultez **l'inventaire du patrimoine de la ville de Toulouse** sur le site <http://www.urban-hist.toulouse.fr>. Vous pouvez aussi nous contacter: archives@mairie-toulouse.fr

• Pour le ravalement des immeubles situés dans le périmètre des **campagnes de ravalement obligatoire**, des aides peuvent être octroyées par la Mairie de Toulouse. Contact : [facades@mairie-toulouse.fr](mailto:facades@mairie-toulouse.fr) Tél.: 05 61 22 37 45 ou 05 36 25 27 96

• Pour la restauration des **immeubles protégés au titre des monuments historiques**, des aides peuvent être octroyées par la Direction Régionale des Affaires Culturelles de la région Occitanie (DRAC). 32 rue de la Dalbade 31000 Toulouse Tél. : 05 67 73 20 20

# Les constructions de la première moitié du XX<sup>e</sup> siècle

## Où les trouver ?



Les constructions de  
la première moitié du XX<sup>e</sup> siècle

Site patrimonial remarquable\*  
(anciennement secteur sauvegardé\*)

DÉCOUVREZ URBAN-HIST,  
le site du patrimoine  
toulousain à la carte:  
[urban-hist.toulouse.fr](http://urban-hist.toulouse.fr)



Sources: © Inventaire général Région Midi-Pyrénées;  
© Ville de Toulouse, Toulouse Métropole 2013  
Réalisation: Archives municipales de Toulouse et BEADU