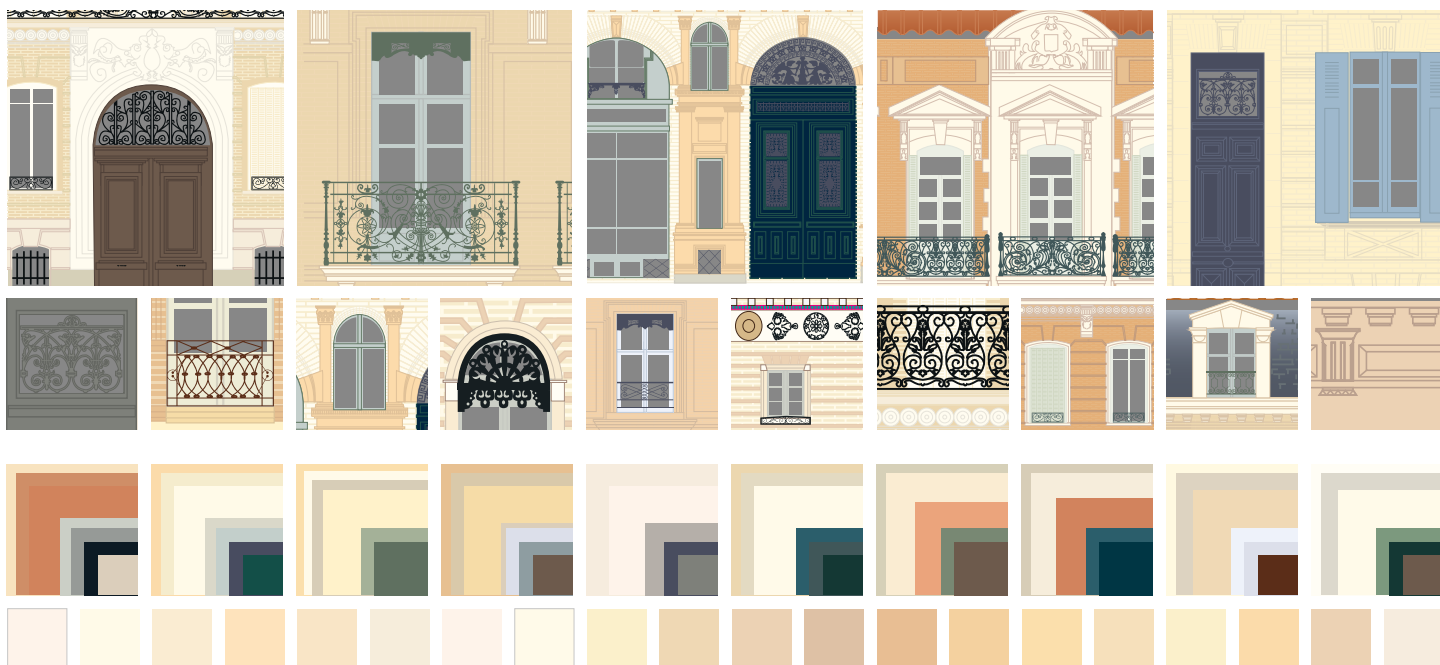




Les constructions néoclassiques et haussmanniennes XIX^e siècle





Toulouse a une identité qui lui est propre, c'est pour cela que nous l'aimons et qu'elle fascine.

Des constructions médiévales et de la Renaissance jusqu'à nos jours, son paysage urbain a toujours été associé à la couleur. Celle de la terre cuite et de ses briques, évidemment, mais son patrimoine architectural est bien plus large. Notre ville regorge d'hôtels particuliers classiques ou néo-classiques, d'immeubles haussmanniens ou Art déco aux formes et matériaux variés, dont l'histoire s'exprime sur les façades.

Que vous soyez architectes, propriétaires ou artisans, ces sept guides proposés par la Mairie de Toulouse vous serviront d'outils de référence dans vos projets de restauration et vous aideront à respecter les particularités qui font le charme et la beauté de notre ville.

Jean-Luc Moudenc
Maire de Toulouse
Président de Toulouse Métropole

Les constructions néoclassiques et haussmanniennes XIX^e siècle

Le style néoclassique se décline au XIX^e siècle selon des gabarits* très divers allant de la maison dite «toulousaine» de faubourg à l'immeuble de ville. La cohérence architecturale du cœur de ville résulte de cette récurrence stylistique que les plans d'alignements* et les façades ordonnancées* s'approprient pour homogénéiser leurs décors de façades. Dans la continuité du style néoclassique, le style haussmannien déploie dans toute sa monumentalité la figure de l'immeuble bourgeois de grand gabarit.

Cette nouvelle figure urbaine prend la forme d'axes larges, linéaires et aérés, que délimite une façade continue d'immeubles de quatre étages en moyenne. Les perspectives sont rythmées par le marquage des bâtiments d'angle. La rue d'Alsace-Lorraine est à ce titre représentative : façade sur rue uniforme, style de l'architecture obéissant à des règles strictes. À noter que la brique beige est indissociable de ce style.

Pour bien rénovier votre façade

Les bons conseils

- **Observer l'environnement de votre façade** pour une intégration harmonieuse à la rue
(« Pour en savoir plus », p. 9)
- **Valoriser et protéger** votre façade par des choix appropriés de matériaux
(p. 4 et 5)
- **Comprendre la composition de votre façade** pour valoriser chaque élément de l'architecture
(« Pour en savoir plus », p. 8)
- **Respecter l'époque de construction :** matériaux, couleurs, finitions
- **Opter pour la sobriété de la devanture et la discrétion de l'enseigne** qui devront s'intégrer harmonieusement à la façade

Comment faire ?

- **Identifier votre façade :** quelles couleurs pour quel gabarit ? (p. 4 et 5)
- **Choisir les couleurs** des différents éléments de façade dans les palettes dédiées (p. 6 et 7)
- **Restituer à l'identique les menuiseries ;** en cas de remplacement, privilégier les menuiseries en bois
- **Réaliser un essai peinture sur 1 m² de façade** pour valider la couleur

Les démarches préalables

- **Se rapprocher des services ressources** pour vous accompagner dans votre projet (p. 11)

Identifier votre façade dans les exemples suivants

Le type de façade peut influencer le choix des couleurs

Variation de la taille de la façade

Plus elle est large et haute, plus l'impact coloré sera important dans la rue ou sur la place.

Pour une intégration réussie de l'architecture, miser sur des couleurs de façade en lien avec l'environnement urbain.

Variation du nombre de menuiseries* ou de ferronneries*

Si la façade est étroite, elle ne comporte que 2 à 3 paires de volets, si elle est large, elle en comporte bien plus. Ce qui multiplie l'impact de la couleur du volet sur la façade.

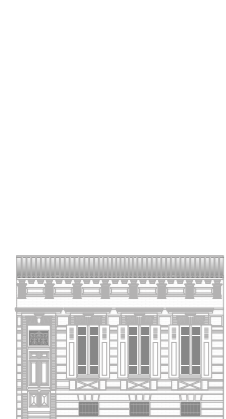
Recommandations de couleurs pour les rénovations de façades

- En règle générale, pour l'ensemble des menuiseries et ferronneries, préférer les harmonies sobres associant des couleurs proches (dans la palette ponctuelle, les harmonies* douces et les camaïeux* se construisent à l'intérieur d'une même colonne).

- Sur une petite façade, les harmonies plus contrastées* sont acceptées.

- Sur les façades de grande taille, les menuiseries sont nombreuses, il est conseillé d'éviter les couleurs vives et les contrastes forts et de privilégier les harmonies en ton sur ton*. Les portes et les ferronneries peuvent être sombres.

STYLE NÉOCLASSIQUE



«Toulousaine»



Hôtel particulier

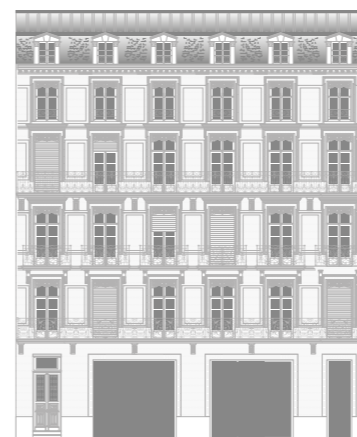


Immeuble de ville



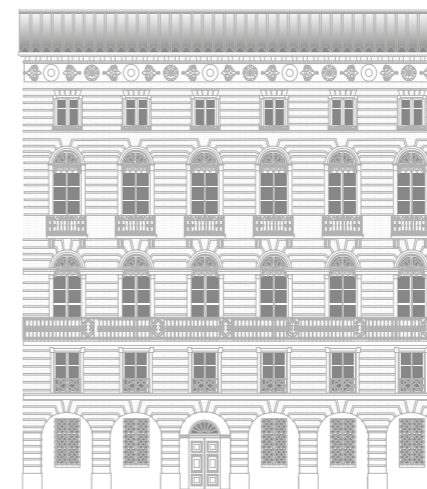
Petit immeuble de rapport

STYLE HAUSSMANNIEN



Immeuble haussmannien avec toiture à brisis* et terrasson*

STYLE NÉOCLASSIQUE



Immeuble haussmannien large style néorenaissance

FAÇADES ORDONNANCÉES



Place Wilson

Valoriser et protéger votre façade par des choix appropriés de matériaux

La chaux propose des solutions techniques et esthétiques traditionnelles qui respectent les maçonneries de briques. Les couleurs de la palette générale peuvent se décliner en

différents produits, plus ou moins couvrants et opaques. Choisir selon l'effet recherché, le type et l'état du matériau à recouvrir.

La palette des joints propose plusieurs nuances déclinables en mortier de chaux ou en badigeon pour la rénovation ou l'embellissement du joint.

Protéger la maçonnerie

- par l'enduit* et le chaulage*

- par le badigeon*



Composition: 1 vol. d'eau/1 vol. de chaux en poudre.

Pour protéger en épaisseur un support rustique (hourdis*, maçonnerie en brique).

Valoriser l'architecture par le contraste des matières (lisses, rugueuses).

Composition: 2 vol. d'eau/1 vol. de chaux en poudre. Pour protéger en surface un support peu uniforme, et masquer le grain (appareillage* de briques, décors et enduit).

Valoriser l'architecture en homogénéisant, ravivant ou différenciant.

Embellir le support

- par l'eau-forte*

- par la patine*



Composition: 4 à 6 vol. d'eau/1 vol. de chaux en poudre.

Pour recolorer un support sans masquer sa texture (appareillage de briques, pierre, décors).

Valoriser l'architecture en unifiant, en nuancant.

Composition: 10 à 20 vol. d'eau/1 vol. de chaux en poudre

Pour teinter de façon subtile le support sans dénaturer l'esthétique du matériau (appareillage de briques, pierre, décors).

Valoriser l'architecture en unifiant, en nuancant.

Rénover les joints de façade



Distinguer le joint de façade et celui de l'encadrement par l'usage de couleurs légèrement différentes mais en ton sur ton* ou en contraste* léger avec la couleur de la brique.



Forme : pour valoriser la composition de façade et ses décors, opter pour un joint plat* et un mortier à grains fins à base de chaux.

Choisir les couleurs des différents éléments de façade

Palette générale

La « palette générale » propose des couleurs à appliquer sur les éléments maçonnés d'un bâtiment et constitue sa dominante chromatique. Elle décline des couleurs d'enduit*, de badigeon*, d'eau-forte*, de patine*, de peinture microporeuse*. Chaque colonne constitue une harmonie, il n'est cependant pas obligatoire de choisir toutes les couleurs dans la même colonne.

En façade, des variations d'intensité de contraste – doux, moyen ou fort – sont possibles en fonction de la coloration des matériaux en présence. Exemple: une façade de briques beiges distinguera très légèrement l'encadrement du fond de façade par usage de détrempe ou d'eau-forte sur la brique.

COULEURS DE BRIQUE

PG01 NCS-S 0505-Y50R	PG11 NCS-S 4040-Y60R	PG21 NCS-S 3050-Y50R	PG31 NCS-S 3030-Y50R	PG41 NCS-S 3030-Y50R	PG51 NCS-S 2030-Y30R	PG61 NCS-S 1515-Y30R	PG71 NCS-S 3020-Y40R
-------------------------	-------------------------	-------------------------	-------------------------	-------------------------	-------------------------	-------------------------	-------------------------

Références matériaux pour la restauration des appareillages* de briques

1 FOND DE FAÇADE*
Enduit, eau-forte ou badigeon sur appareillage de brique

PG02 NCS-S 0505-Y70R	PG12 NCS-S 1005-Y60R	PG22 NCS-S 0907-Y30R	PG32 NCS-S 1111-Y35R	PG42 NCS-S 1010-Y30R	PG52 NCS-S 1005-Y30R	PG62 NCS-S 0603-Y40R	PG72 NCS-S 0804-Y30R	PG82 NCS-S 0502-R50B	PG92 NCS-S 0300-N
PG03 NCS-S 1005-Y50R	PG13 NCS-S 1510-Y40R	PG23 NCS-S 1010-Y40R	PG33 NCS-S 1515-Y40R	PG43 NCS-S 1015-Y30R	PG53 NCS-S 1510-Y30R	PG63 NCS-S 0515-Y30R	PG73 NCS-S 0510-Y20R	PG83 NCS-S 1000-N	PG93 NCS-S 0907-Y10R
PG04 NCS-S 1510-Y50R	PG14 NCS-S 2010-Y50R	PG24 NCS-S 1515-Y50R	PG34 NCS-S 2020-Y40R	PG44 NCS-S 1020-Y30R	PG54 NCS-S 1515-Y30R	PG64 NCS-S 1015-Y30R	PG74 NCS-S 1015-Y20R	PG84 NCS-S 1010-Y20R	PG94 NCS-S 1015-Y10R
PG06 NCS-S 3020-Y70R	PG16 NCS-S 3030-Y60R	PG26 NCS-S 2530-Y60R	PG36 NCS-S 3030-Y50R	PG46 NCS-S 2030-Y50R	PG56 NCS-S 3030-Y40R	PG66 NCS-S 2030-Y30R	PG76 NCS-S 2020-Y30R	PG86 NCS-S 2020-Y20R	PG96 NCS-S 1030-Y10R

2 ENCADREMENTS* et DÉCORS DE FAÇADE de pierre ou de brique beige
Badigeon, patine, eau-forte ou peinture microporeuse

2 ENCADREMENTS et DÉCORS DE FAÇADE de brique rouge à ocrée
Badigeon, patine, eau-forte ou peinture microporeuse

3 SOUBASSEMENT*
Enduit traditionnel ou badigeon

PG10 NCS-S 1502-Y	PG20 NCS-S 1505-Y40R	PG30 NCS-S 2005-Y40R	PG40 RAL 070 80 10	PG50 NCS-S 1505-Y10R	PG60 NCS-S 2005-Y20R	PG70 NCS-S 1502-Y50R	PG80 NCS-S 2005-Y30R	PG90 NCS-S 2010-Y20R	PG100 NCS-S 2005-Y
----------------------	-------------------------	-------------------------	-----------------------	-------------------------	-------------------------	-------------------------	-------------------------	-------------------------	-----------------------

Palette des joints

La « palette des joints » propose des couleurs pour le joint des appareillages du fond de façade, des briques ou pierres d'encadrements et de décors de façade. Leur coloration peut résulter directement de la couleur

du mortier de chaux/sable du rejointoiement ou se faire par l'application de badigeon, d'eau-forte et de patine par dessus du mortier. Il est conseillé d'utiliser un joint ton sur ton* avec la brique.

4 JOINT

PJ01 NCS-S 4040-Y70R	PJ02 NCS-S 3030-Y50R	PJ03 RAL 060 70 30	PJ04 NCS-S 2020-Y50R	PJ05 NCS-S 1510-Y50R	PJ06 NCS-S 1510-Y40R	PJ07 NCS-S 2010-Y30R	PJ08 NCS-S 2005-Y40R	PJ09 NCS-S 3010-Y50R	PJ10 NCS-S 1005-Y20R
-------------------------	-------------------------	-----------------------	-------------------------	-------------------------	-------------------------	-------------------------	-------------------------	-------------------------	-------------------------

Palette ponctuelle

La « palette ponctuelle » regroupe les couleurs des éléments de détail de la façade: menuiseries et ferronneries.

Les menuiseries en bois sont privilégiées.

5 FENÊTRE et STORES

la couleur PP34 peut également être utilisée pour les stores

PP01 NCS-S 0502-R50B	PP31 NCS-S 1005-G90Y	PP37 NCS-S 1510-G80Y	PP43 NCS-S 1005-B80G	PP49 NCS-S 2005-B80G	PP55 NCS-S 0510-R70B	PP61 NCS-S 0510-R90B	PP67 NCS-S 1005-G40Y
PP02 NCS-S 2002-G	PP32 NCS-S 2010-G60Y	PP38 NCS-S 3020-G60Y	PP44 NCS-S 2010-B70G	PP50 NCS-S 3010-G30Y	PP56 NCS-S 1010-R70B	PP62 NCS-S 1010-B	PP68 NCS-S 2005-G50Y
PP03 NCS-S 3502-R	PP33 NCS-S 3010-G60Y	PP39 NCS-S 5010-G10Y	PP45 NCS-S 3010-G	PP51 NCS-S 4020-G10Y	PP57 NCS-S 4502-G	PP63 NCS-S 2010-R80B	PP69 NCS-S 6020-B10G
PP04 NCS-S 4502-B	PP34 NCS-S 6010-Y30R	PP40 NCS-S 5502-G	PP46 NCS-S 6005-G80Y	PP52 NCS-S 6010-G10Y	PP58 NCS-S 4010-B10G	PP64 NCS-S 4020-R90B	PP70 NCS-S 7010-B30G
PP06 NCS-S 8500-N	PP36 NCS-S 8010-Y50R	PP42 NCS-S 7005-Y50R	PP48 NCS-S 8502-B	PP54 NCS-S 8010-B50G	PP60 NCS-S 7010-R70B	PP66 NCS-S 7020-R90B	PP72 NCS-S 7020-B10G

7 DEVANTURE*

Légende des couleurs de palettes

Code de la palette → PG40

Code normalisé*: → RAL 070 80 10

à indiquer à votre fournisseur

- très proche
- proche
- assez proche

Dans la palette générale, les équivalences NCS ou RAL sont indiquées ainsi:



Pour en savoir plus

Comprendre la composition de votre façade

LE DESSIN D'UN IMMEUBLE STYLE NÉOCLASSIQUE



Descriptif des constructions néoclassiques

La composition est régulière et recherche la symétrie; les travées sont alignées. La taille des baies décroît en montant dans les étages, elles sont hautes avec balcon filant à l'étage noble au 1^{er} ou second.

Les modénatures et décors sont inspirés de l'antiquité égyptienne, gréco-romaine

au style Louis XVI: fronton, arcade, corniche moulurée en pierre, brique sculptée ou moulage en terre cuite.

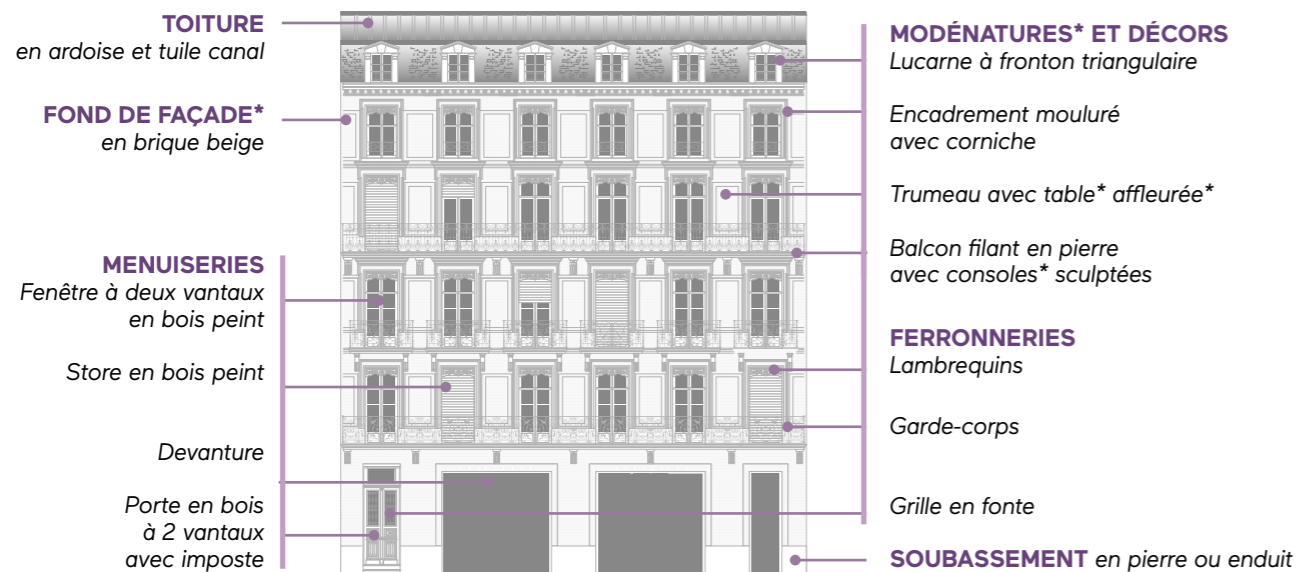
Les menuiseries, ferronneries ou ouvrages de fonte:

- Stores et fenêtres à deux vantaux, en bois peint.

- Les ferronneries ou ouvrages en fonte peints de couleur sombre: garde-corps, lambrequins, grilles.

Les matériaux de façade imitent la pierre de taille: brique beige à refends, enduit imitant un bossage.

LE DESSIN D'UN IMMEUBLE HAUSSMANNIEN



Descriptif des constructions haussmanniennes

La composition générale, les matériaux et les éléments de menuiseries de façade sont identiques aux constructions de style néoclassique ci-dessus.

Spécificités:

- 4 à 5 étages, le cinquième étage peut être en attique*.
- Le rez-de-chaussée et l'entresol sont traités comme socle de bâtiment.
- L'immeuble est traité en série dans une même rue.

Les modénatures et décors:

- Consoles, corniches, balcons, moulures en pierre ou brique beige.

La toiture avec lucarnes (chambres de bonne), est en ardoise pour le brisis et en tuile canal pour le terrasson.

Identifier l'environnement urbain dans lequel se situe votre façade

Contextes courants



RUE SECONDAIRE DE FAUBOURG

Préserver les identités particulières des quartiers

Tracés intérieurs des faubourgs, ces rues secondaires dessinent une trame plus ou moins quadrillée, rectiligne dense et connectée aux axes majeurs de la ville.



RUE ÉTROITE ET SINUEUSE

Conservier et valoriser la grande richesse patrimoniale

Ces rues, les plus anciennes de la ville, constituent une large part de son site patrimonial remarquable*. La diversité esthétique est en partie due aux nombreuses époques qui se côtoient. De par leur sinuosité et leur étroitesse, ces rues sont d'une rare densité visuelle qu'il est inutile d'accroître par le choix de couleurs ou de matériaux inopportuns dans leur nature ou leur vivacité.



GRAND AXE LINÉAIRE

Structurer la ville

Conçus à partir de la seconde moitié du XIX^e siècle et achevés en 1926 pour moderniser la ville, ces axes traversent et connectent le cœur de ville à sa périphérie (les percées) ou les ceinturent (les boulevards). Larges voies rectilignes et aérées à l'architecture homogène et aux perspectives imposantes, les percées restructurent le tissu urbain, améliorent la circulation, embellissent et assainissent les espaces urbains.



PLACE MOYENNE À GRANDE

Mettre en scène la ville

Situées dans différents quartiers de la ville, les places résultent d'opérations urbaines de grande ampleur. Conçues à partir du XVIII^e siècle, elles donnent à voir des ambiances variées, conjuguant des spécificités inhérentes à leur dimension, leur fonction et leur situation urbaine. Leur vocation est de « mettre en scène la ville » et de s'adapter à différents usages urbains.

Recommandations pour la rénovation

- Éviter les contrastes violents.

Cas 1: unité du front bâti*

Respecter et maintenir l'unité dans ses couleurs et ses matériaux en recourant, d'une façade à l'autre, au même type d'harmonies colorées.

Cas 2: disparité du front bâti

- Valoriser les ensembles architecturaux de même style par un traitement coloré similaire.
- Atténuer la présence des bâtis hors gabarit* (détonnant par leur taille) par un traitement coloré sobre.
- Éviter de reproduire les exemples voisins.



Rue d'Alsace-Lorraine, architectures de type haussmannien

Contexte d'exception: plans d'alignement et façades ordonnancées*



AXE ET PLACE MOYENS À GRANDS

Les plans d'alignements font référence à un vaste projet de remodelage de l'espace urbain (axes et places) visant à améliorer, embellir et ordonner la façade de la ville. C'est au XIX^e siècle que s'exécute la majorité des plans d'alignement mais l'on peut voir dès la seconde moitié du XVIII^e siècle s'exprimer une volonté similaire dans des projets urbains monumentaux composés de façades dites « ordonnancées ».

Les premiers projets sont mis en œuvre par l'ingénieur J.-M. Saget depuis la rive droite de la Garonne jusqu'à Saint-Cyprien (1766-1777). Ces derniers consacrent une monumentalité nouvelle d'ensembles urbains réguliers et homogènes.

Le XIX^e siècle verra l'entreprise se poursuivre dans les projets des architectes de la ville J.-P. Virebent puis U. Vitry: la démarche d'embellissement visera le réseau des voies désaxées de l'intérieur de la ville jusqu'à ses portes ainsi que de nombreuses places (rues du Coq d'Inde, Joutx-Aigues, des Prêtres, Temponnières, Peyras, des Lois, des Tourneurs, Sainte-Ursule, Gambetta, axes traversant de la ville entre le Pont-Neuf et la porte Saint-Étienne en continuité de Saint-Cyprien; places des Carmes, Saint-Sernin, Salengro, Esquirol...). À l'instar des « façades ordonnancées », les alignements organisent les façades « comme une seule », dans une récurrence des reliefs horizontaux (corniches, balcons filants, bandeaux, cordons...) et une répétition des rythmes de baies dans un style néoclassique. Toutefois quelques variations de détails peuvent se lire contribuant à animer légèrement le front bâti.

Ces contextes urbains particuliers se retrouvent à la fois dans le guide 2 et le guide 4

Repères chronologiques:

Façades ordonnancées: place Saint-Cyprien (1750-1777),

place Wilson (1783-1825), place du Capitole (1811-1850)

Plans d'alignement: place de la Trinité (1820-1825),

place Victor Hugo (1832), place Arnaud Bernard (1842)



Rue Saint-Antoine du T.

Cas 3: façades ordonnancées

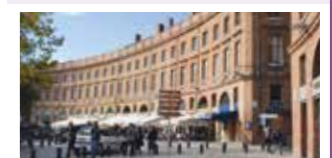
Respecter l'unité architecturale et chromatique de l'espace urbain – axes ou places – en recourant à un traitement unique pour toutes les façades le composant:

- Choisir des couleurs absolument identiques d'une façade à l'autre pour tous les éléments constitutifs de l'architecture.
- Renoncer à toute variation de couleur.

Cas 4: plan d'alignement

- Respecter l'homogénéité du bâti en recourant à des couleurs similaires en façade.
- Différencier ponctuellement les détails de ferronneries et de menuiseries en déclinant un domaine coloré dans une harmonie de camaïeu*.

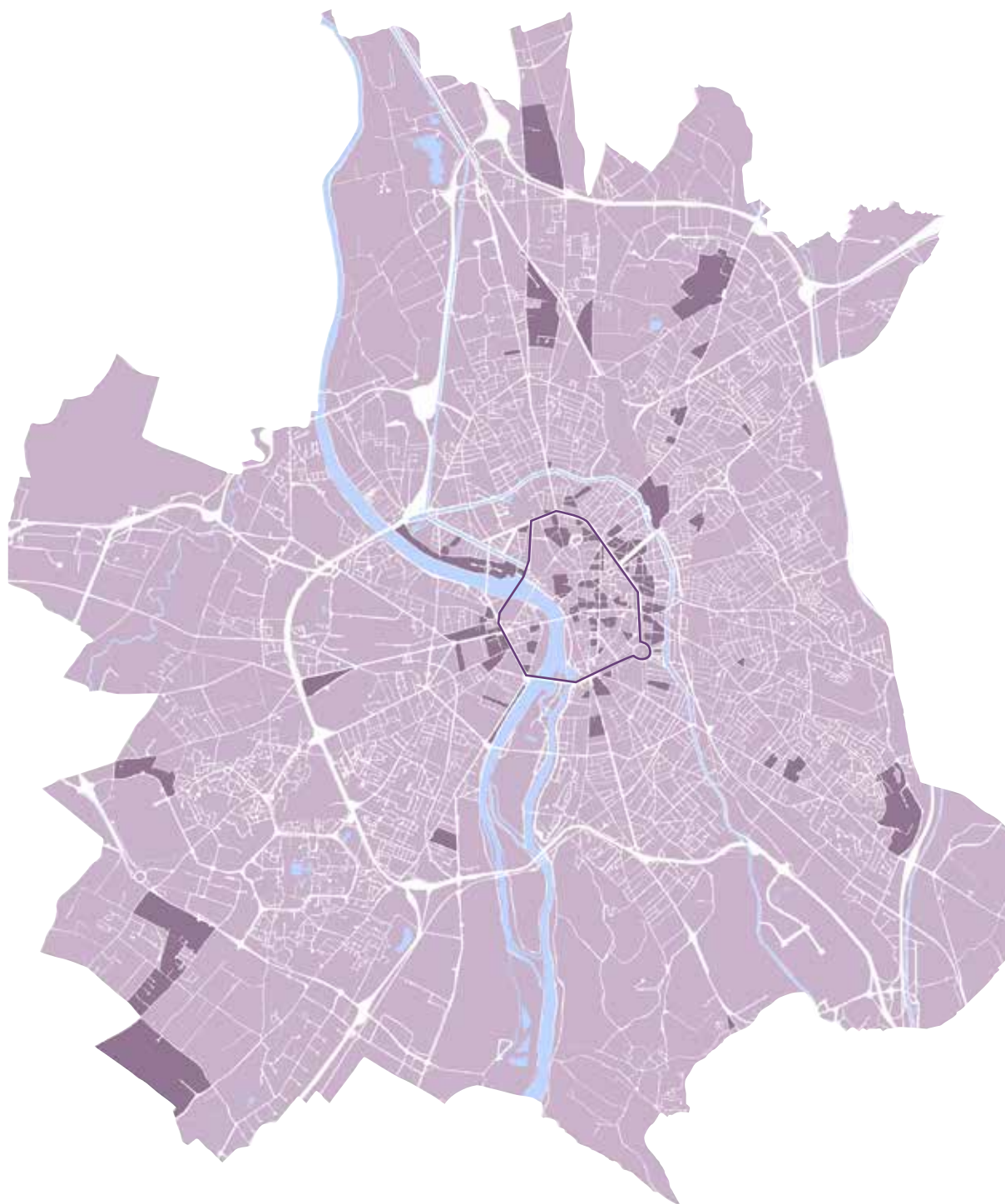
Dans les cas 3 et 4, le recours aux services compétents est obligatoire.




Place Wilson, une façade unique

Les constructions néoclassiques et haussmanniennes XIX^e siècle

Où les trouver ?



 Les constructions néoclassiques
et Haussmanniennes

 Site patrimonial remarquable*
(anciennement secteur sauvegardé*)

DÉCOUVREZ URBAN-HIST,
le site du patrimoine
toulousain à la carte:
urban-hist.toulouse.fr



Sources: © Inventaire général Région Midi-Pyrénées;
© Ville de Toulouse, Toulouse Métropole 2013
Réalisation: Archives municipales de Toulouse et BEADU