

# Crise énergétique :

2 5 mesures

Pour consommer mieux & moins

**2** **5** mesures

**mieux** & **moins**

**Pour consommer**

*« Depuis 2014, nous sommes mobilisés pour accélérer la transition énergétique. Cela passe par des projets emblématiques tels que la centrale de l'Oncopole mais aussi par les travaux du quotidien tels que la rénovation des écoles. La crise inédite que nous affrontons aujourd'hui ne nous prend donc pas de court. Cette crise nous incite, au-delà des mesures d'urgence, à consommer mieux : plus vert, plus durable. Nous aurons, en effet, toujours besoin d'énergie au service de notre qualité de vie et de notre prospérité économique.*

*Ce défi est d'autant plus vertueux qu'il construit également l'économie de demain : à travers notre politique audacieuse, nous créons les emplois verts de demain ».*

Jean-Luc Moudenc, Maire de Toulouse, Président de Toulouse Métropole

# Pour consommer mesures moins

Pour cet hiver, la Mairie de Toulouse et Toulouse Métropole prennent leur part pour faire face à la crise qui nous traverse.

- 1** Chauffage à 19°C dans les bâtiments de la collectivité y compris les écoles (excepté les crèches et les EHPAD).
- 2** Extinction de l'eau chaude dans les bâtiments administratifs partout où cela est possible
- 3** Le chauffage sera amorcé plus tard le matin, et coupé plus tôt le soir. Seules les pièces occupées seront chauffées.
- 4** Baisse de la température dans les gymnases à 15°C.
- 5** Dans les piscines, la température de l'eau sera baissée de 1°C, celle de l'air de 2°C.
- 6** Mise en place de revêtement synthétique à la patinoire Bellevue, afin d'économiser pas moins de 300MWh par an.



## *Ce que nous faisons déjà*

Une campagne de vérification des chauffages et des climatiseurs a été menée dès l'année dernière pour régler les dispositifs à des températures raisonnables. Les logements sociaux de Toulouse Métropole Habitat sont déjà chauffés à 19°C.  
Les locaux scolaires ne sont pas chauffés en période de vacances.

# Pour consommer mesures moins

7

Extinction de l'éclairage public à partir de minuit à partir du passage à l'heure d'hiver. Les lieux de passage (centre historique, gare Matabiau, place Abbal...) seront maintenus allumés. Les caméras de vidéo-protection resteront fonctionnelles et en alerte toute la nuit. Cette mesure nous permettra d'économiser 450 MWh par mois. Nous économiserons ainsi l'équivalent de la consommation annuelle de 100 foyers.

8

Les décorations de Noël seront exposées moins longtemps. Elles seront installées une semaine plus tard, et démontées une semaine plus tôt. Cela permettra une économie de 20 MWh.

9

Extinction de l'éclairage des monuments et des décorations de Noël dès 22h.

10

Ajustement de la fréquence des lignes A et B du métro toulousain à partir du passage à l'heure d'hiver. En heure creuse, le temps d'attente augmentera de quelques dizaines de secondes. Sur la ligne B, les usagers bénéficieront d'une rame toutes les 80 secondes à heure de pointe. Le service Téléo sera également interrompu à 22h.



## *Ce que nous faisons déjà*

Depuis 2018, deux tiers de l'éclairage public de la Mairie a déjà été convertis en LED, ce qui a déjà permis d'économiser en cumulé la consommation annuelle de plus de 2000 foyers. La technologie LED est également déployée sur les décorations de Noël et une partie de l'éclairage patrimonial.

# Pour consommer

## Accélérer la rénovation énergétique de l'habitat des Toulousains

**11**

Lancement, dès cet hiver, de campagnes de communication ciblées pour proposer l'aide de la Métropole auprès de propriétaires dont le bien nécessite une rénovation. Les zones ciblées sont les Minimes, Montaudran et La Terrasse, Ranguel, Côte Pavée, ainsi que les quartiers pavillonnaires de Saint-Jean, Balma et Saint-Orens. Cette campagne concerne 34 000 foyers habitant des immeubles et 2300 maisons.

Accroissement de l'accompagnement offert par la Maison de l'énergie en augmentant le nombre de conseillers présents

**12**

Organisation de réunions publiques dans les quartiers pour rassembler les propriétaires intéressés par la rénovation et monter des groupements de commande, dans le but de faire baisser les coûts des rénovations.

**13**

Doublement des aides au logement social pour accélérer la rénovation énergétique des logements sociaux et améliorer la qualité de vie des plus modestes.



### *Ce que nous faisons déjà*

La Métropole a déjà financé la rénovation énergétique de 9000 logements sociaux.

La Maison de l'énergie a permis de multiplier par 4, par rapport à 2018, le nombre de conseils apportés aux habitants. Rien qu'au premier semestre 2022, nous avons prodigué près de 3000 conseils, et permis le remplacement de plus de 1400 chaudières.

La Métropole donne jusqu'à 8500 euros à ses habitants lorsqu'ils entreprennent des travaux de rénovation.

# Pour consommer

## Amplifier la rénovation de nos bâtiments publics

**14**

1 million d'euros supplémentaire par an pour assurer la rénovation énergétique des bâtiments publics et notamment des écoles. Parmi les opérations en projet, la crèche Jean Moulin, la salle Barcelone ou encore l'école maternelle Billières.

**15**

Lancement d'un plan LED pour les équipements sportifs afin d'équiper les stades et les gymnases. L'éclairage LED permettra de réduire la consommation mais aussi les temps d'allumage des éclairages.

**16**

Equiper des éclairages du Stadium en LED pour faire de l'enceinte un exemple de transition énergétique.

### *Ce que nous faisons déjà*



13 stades ont déjà été convertis en éclairage LED.

Chaque année, la Mairie consacre 1,5 million d'euros à la rénovation énergétique de son patrimoine. Parmi les opérations récentes, la crèche de la Terrasse.

Les bâtiments rénovés par la Mairie consomment, en moyenne, 25% d'énergie en moins qu'avant la rénovation, bien au-delà de l'objectif national de 10% d'économies rapides.

# Pour consommer

## Accentuer l'essor des énergies renouvelables

**17**

100% des nouveaux bâtiments construits par la Mairie ou la Métropole intégreront la production d'énergies renouvelables.

**18**

Entre 2020 et 2026, 19 bâtiments à énergie positive seront construits. C'est-à-dire que leur production d'énergies renouvelables sera supérieure aux besoins en énergie des activités du bâtiment.

**19**

Lancement d'une démarche d'identification de sites permettant d'accueillir de nombreuses ombrières photovoltaïques. En particulier, accélération des études pour installer des ombrières sur le parking du Zénith.

### *Ce que nous faisons déjà*



Début 2023, sera inauguré un nouvel atelier à Colomiers pour les services de la Métropole, produisant en photovoltaïque l'équivalent de la consommation annuelle de 23 foyers.

Entre 2020 et 2026, plusieurs giga-projets d'énergie propre ont vu le jour : centrale photovoltaïque du MIN, centrale solaire de l'Oncopole, production de biogaz à Ginest

## Pour consommer

### Accentuer l'essor des énergies renouvelables

- 20** Construction, boulevard d'Atlanta d'un des plus grands bâtiments à énergie positive de France, en rassemblant les services techniques de la collectivité au sein d'un technicentre alimenté à 100% en énergie renouvelable : photovoltaïque, récupération de la chaleur des eaux usées, réseau de chaleur.
- 21** Recours à la géothermie, dès que cela est possible, pour chauffer nos bâtiments neufs.
- 22** Lancement d'un « plan solaire » sur les sites Tisséo (dépôts de bus, parkings divers).
- 23** Initiation des démarches dès cette année pour poser des ombrières photovoltaïques sur le parking-relais de l'Oncopole.

#### *Ce que nous faisons déjà*



Les écoles Jean Zay (2020) ou encore Saliège (2022), comprennent des panneaux photovoltaïques. Des panneaux solaires ont également été ajoutés à l'école Tibaous en 2020.

La production d'énergies propres de la Mairie et de la Métropole a doublé depuis 2014. La seule ferme solaire inaugurée avant 2014 représente 1% de la production photovoltaïques des collectivités : 99% ont été réalisés après 2014.



## Pour consommer

### Sortir de la dépendance aux énergies fossiles

24

Poursuivre l'acquisition de 100% de véhicules propres pour le parc automobile de la collectivité.

25

Mettre en place un réseau de stationnements vélo sécurisés sur les sites de la Mairie et de la Métropole, pour permettre les déplacements professionnels à vélo en remplacement de la voiture.



#### *Ce que nous faisons déjà*

Les transports en commun sont gratuits pour les agents lorsqu'ils se déplacent d'un site à un autre dans le cadre de leur travail.

Depuis **2014**

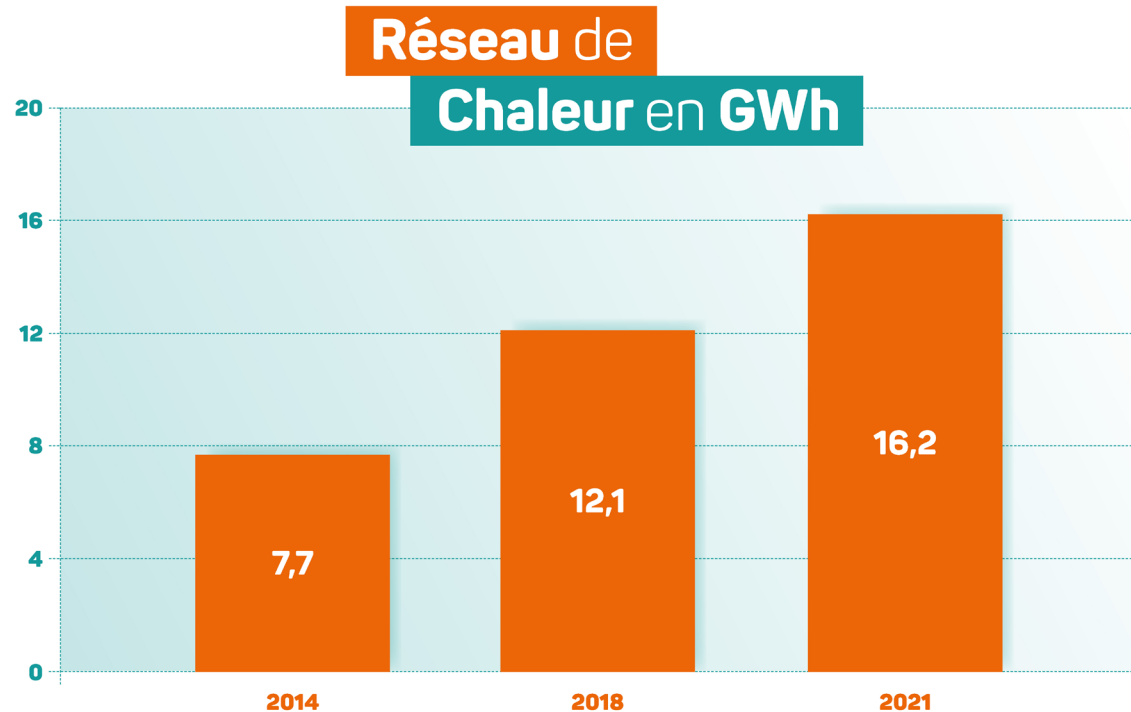
**+ d'énergies renouvelables**



**- de gaspillage**

## Notre engagement

Depuis 2014, doublement de l'utilisation des réseaux de chaleur par nos bâtiments publics. Une énergie verte issue de la chaleur récupérée de l'incinérateur.



Utilisation du réseau de chaleur pour les bâtiments Mairie de Toulouse + Toulouse Métropole

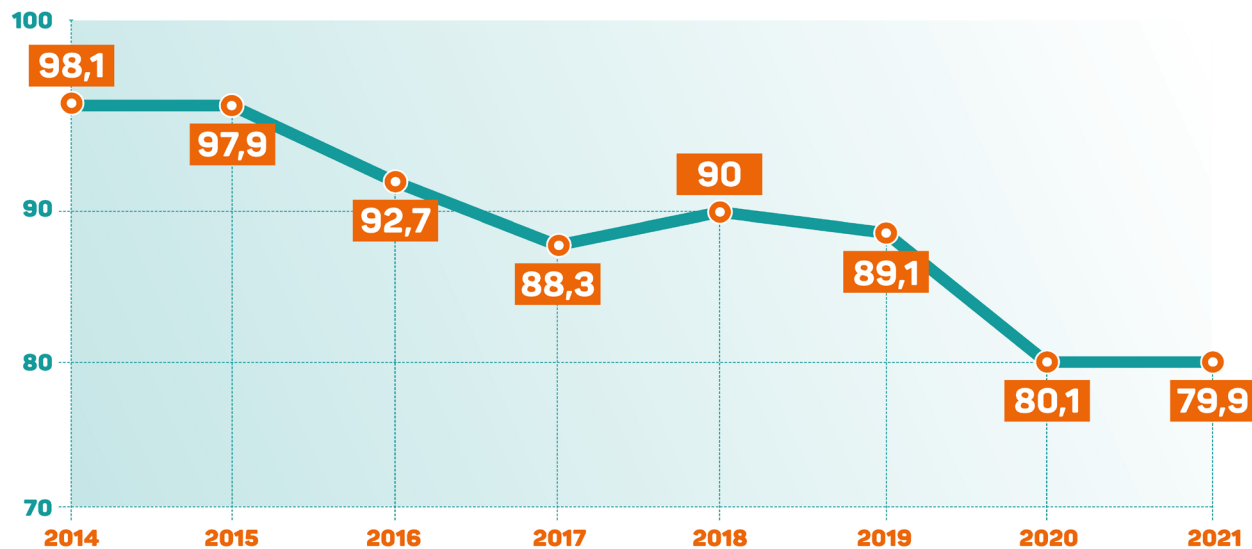
Depuis **2014**

**+ d'énergies renouvelables** & **- de gaspillage**

## Notre engagement

La consommation de gaz en GWh de la collectivité a baissé de 19% depuis 2014 grâce à nos efforts de sobriété énergétique

### Consommation de Gaz en GWh



Consommation énergétique (Mairie de Toulouse/Toulouse Métropole) corrigée des conditions climatiques

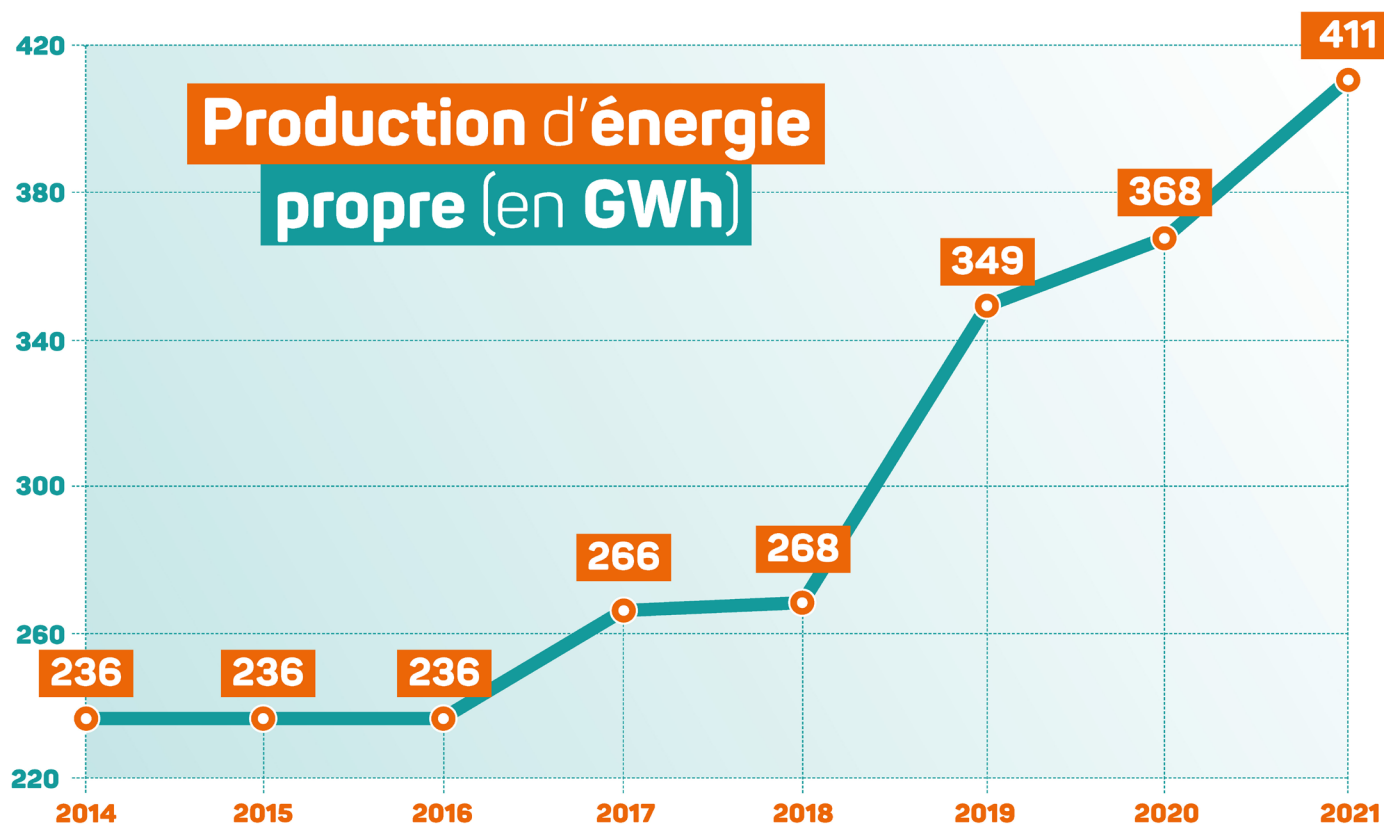
Depuis **2014**

**+ d'énergies renouvelables**



**- de gaspillage**

**Notre engagement**



Production issue des énergies renouvelables, du biogaz et du réseau de chaleur

Depuis **2014**

**+ d'énergies renouvelables** & **- de gaspillage**

**Notre engagement**

