

TIM

Toute
l'information
de la
Métropole

PORTFOLIO page 23
1, 2, 3... soleil !

TEMPS LIBRE page 26
Plein d'idées pour l'été

n° 09 JUIN 2019

toulouse-metropole.fr

DOSSIER SPÉCIAL LA MÉTROPOLE SE TRANSFORME !



toulouse
métropole

04 BRÈVES



Actualités

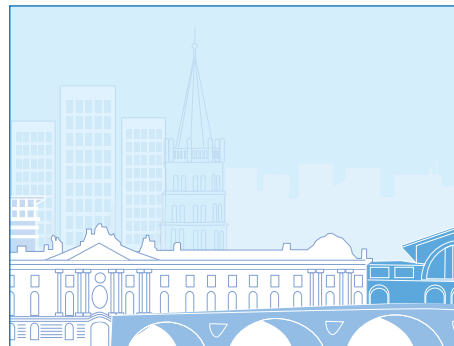
La Métropole
en mouvement

6 RÉTROSPECTIVE 2014-2020



L'INTERVIEW DU PRÉSIDENT

8 RÉTROSPECTIVE 2014-2020



10 PROGRÈS POUR LA MÉTROPOLE

10 RÉTROSPECTIVE 2014-2020



Mieux se déplacer

Des déplacements plus performants
pour faciliter la vie des habitants

14 RÉTROSPECTIVE 2014-2020



Mieux respirer

Transition énergétique, économie
circulaire, qualité de l'air...

16 RÉTROSPECTIVE 2014-2020



Mieux vivre

Urbanisation, innovation,
attractivité, culture...

21 PORTFOLIO



1, 2, 3 soleil !

Les bons spots
de Métropole

26 TEMPS LIBRE



Rendez-vous

Tour de France, expo
Amazonie, randos à vélo :
à vos agendas !



TIM, Toute l'information de la Métropole – n°09, JUIN 2019.

Magazine d'informations de Toulouse Métropole • Direction de la communication :
6, rue René Leduc - B.P. 35821 31 505 Toulouse cedex • Directeur de la publication :
Jean-Luc Moudenc • Rédactrice en chef : Sophie Soulaïrol-Castela • Rédaction :
Fabienne Carré, Eve Lasbats, Natacha Nayrac, Agence Icom • Création graphique :

Sandrine Lucas • Infographie/mise en page/préresse : Valérie Weyland • Chef de studio : Franck
Le Callonec • Crédits photos : mairie de Toulouse, Joachim Hocine, Patrice Nin. Couverture : Patrice
Nin • Iconographie : Valérie Ferret • Photogravure : Picto • Impression : Imaye graphic • Tirage
225 000 exemplaires • Gestion de la diffusion : Karine Barbosa • Distribution : Py Promocom,
Routage Soluc'ea. Dépôt légal à parution : ISSN 2557-1656. toulouse-metropole.fr

À PROPOS

JEAN-LUC MOUDENC

PRÉSIDENT DE TOULOUSE MÉTROPOLE
MAIRE DE TOULOUSE



PROXIMITÉ

Comment la Métropole améliore la vie quotidienne ?

La Métropole est LA collectivité du quotidien : eau potable – bientôt la moins chère de France – travaux de voirie, prime vélo électrique... rien n'est laissé au hasard pour la qualité de vie ! Et, chaque mois, je passe une journée dans une commune (Lespinasse et Gratentour dernièrement) afin que nous soyons, toujours, au plus près des besoins exprimés par les habitants.



SOLIDARITÉ

1,3 milliard pour les quartiers prioritaires : qu'est-ce qui va changer ?

1,3 milliard d'euros, c'est ce que nous allons investir dans la métamorphose de nos quartiers en difficulté. Avec ce nouveau plan, nous allons augmenter notre effort de + 70 % par rapport au précédent... cela permettra d'améliorer la qualité de vie quotidienne et d'œuvrer à davantage de mixité.



DÉCHETS

Vous réformez la collecte des déchets : pourquoi ?

Pour réduire l'empreinte carbone des tournées de camions-bennes (-200 000 km parcourus chaque année) et améliorer la qualité de l'air en traitant mieux nos déchets ! Et dans les prochaines années, nous allons investir près de 100 millions d'euros dans ce domaine. Mais j'incite avant tout chacun à réduire son volume de déchets.

ACTUALITÉS



↳ PROPRETÉ

Réforme de la collecte des déchets

Les jours de collecte des déchets ont changé dans onze communes du Sud de la Métropole*. Depuis le 3 juin, le ramassage des ordures ménagères se fait une fois par semaine, celui des emballages et papiers recyclables tous les 15 jours. Pourquoi ces changements ? Pour répondre aux besoins réels des habitants et par respect de l'environnement. Des informations, un calendrier et un aide-mémoire ont été remis aux riverains. À Toulouse, la réforme est en place depuis le 18 mars. Plus de renseignements auprès de votre Mairie, sur le site de la Métropole ou au 0 800 201 440.

*Aigrefeuille, Beaupuy, Cugnaux, Drémil-Lafage, Flourens, Mondouzil, Mons, Pin-Balma, Quint-Fonsegrives, Saint-Orens-de-Gameville, Villeneuve-Tolosane.

↳ SMART CITY

Mobilisez-vous pour + de nature en ville

Véhicules autonomes, éclairage intelligent, wifi dans la ville et 4G dans le métro mais aussi réseaux sociaux solidaires, applications mobiles anti gaspillage alimentaire, etc. : depuis cinq ans, Toulouse Métropole encourage les initiatives individuelles ou collectives au service de la qualité de vie du territoire.

Vous avez une idée ou un projet innovants à partager ? Répondez à l'appel à projets citoyens 2019 qui porte une attention particulière aux thématiques de la transition écologique.

Prix Bonne idée, Coup d'envoi, Prix Climat, Prix Nature en Ville et Prix Propreté, l'appel propose cinq catégories sur mesure pour valoriser vos initiatives sociales ou technologiques et des dotations pouvant atteindre 8 000 euros. Vous avez jusqu'au 31 août 2019 pour candidater !



↳ AÉRONAUTIQUE ET SPATIAL

B612 ACCÉLÉRATION : BOOSTER L'INNOVATION

Aéronautique, espace, systèmes embarqués, valorisation de la donnée, drones, etc. : le B612 s'impose comme le lieu emblématique de l'innovation sur la Métropole. Au printemps dernier, il a franchi une nouvelle étape avec le lancement de B612 Accélération, un dispositif porté par le pôle de compétitivité Aerospace Valley et Toulouse Métropole. Objectif ? Permettre aux entreprises d'accélérer le développement business et technique de leur projet. Ainsi « Le Cockpit » les aide à préparer, dynamiser leur mise sur le marché tandis que « District » soutient particulièrement celles dont l'activité aérospatiale comprend une forte composante technologique digitale. B612 Accélération complète le parcours d'accompagnement des jeunes pousses toulousaines, déjà important, et participe à faire rayonner l'excellence toulousaine en matière d'aéronautique et de spatial.



↑ ENVIRONNEMENT

ZÉRO PRODUIT CHIMIQUE : LES JARDINIERS AMATEURS AUSSI !

Déjà bannis des lieux publics, parcs et espaces verts depuis janvier 2017, les pesticides de synthèse le sont désormais des jardins particuliers. Il est donc interdit d'acheter, d'utiliser et de stocker ces produits, tel le glyphosate, dont le danger n'est plus à démontrer. Comment alors venir à bout des mauvaises herbes ? Avant tout en les empêchant de pousser : en les privant de lumière sous un couvert

de paille, écorces, feuilles mortes ou tontes de pelouses, etc. ou en posant un feutre géotextile sous le gravier des allées. Et, si elles sont déjà installées, en désherbant à la binette. Impossible ? Pas si l'on en croit un expert en la matière : Alain Baraton, jardinier de Versailles, n'a pas utilisé une goutte de pesticide depuis l'an 2000. Conseils sur le site de la métropole.



↔ TRANSPORTS

3^e ligne de métro, donnez votre avis !

Depuis le 6 juin et jusqu'au 18 juillet, le projet de troisième ligne de métro fait l'objet d'une enquête publique.

Chacun peut s'informer,

exprimer son avis et ses suggestions auprès de la commission d'enquête. Cette dernière rédigera des conclusions motivées et donnera un avis, favorable ou non, sur le projet envisagé. À l'issue de l'enquête publique, l'État pourra prononcer la déclaration d'utilité publique (attendue en fin d'année) et valider la poursuite du projet. [toulousemetro3.fr](https://www.toulousemetro3.fr)

↓ INNOVATION

Testez les déplacements de demain

Elisabeth Borne, Ministre des transports, a retenu la candidature de Toulouse Métropole, EasyMile et Alstom, pour une expérimentation de véhicule autonome. Une navette publique sera donc mise en place sur le site de l'Oncopole. L'expérimentation permettra de démontrer la sécurité d'un transport en commun autonome sur une route ouverte à la circulation.



Pour aller plus loin sur ces sujets
rendez-vous sur [toulouse-metropole.fr](https://www.toulouse-metropole.fr)



Cet effort pour les voitures remplace le développement des transports en commun ?



Au contraire, nous rendons les transports en commun encore plus attractifs. Nous aurons investi, entre 2014 et 2020, 1,12 milliards d'euros, contre 857 millions sous le mandat précédent (+30%). Ils sont une alternative pratique et crédible à la voiture individuelle. En 6 ans, nous aurons créé 10 lignes de super bus Linéo : rapides et fiables, ils circulent dans toute l'agglomération de 5h15 à 00h30 et on les attend moins de 10 minutes. Également, nous aurons réalisé le doublement de la capacité de la ligne A et 2 000 nouvelles places dans les parkings-relais gratuits de Tisséo. L'avenir désormais, c'est la 3^e ligne de métro Labège – Matabiau – Colomiers, le téléphérique urbain reliant l'université Paul Sabatier et Rangueil à l'Oncopôle et encore, je le souhaite, de nouvelles lignes de Linéo.

► L'un de vos objectifs était de lutter contre les bouchons à l'échelle de l'agglomération. Est-il atteint ?



Le mécontentement est légitime. Dès le début du mandat, nous avons répondu à l'urgence en construisant l'échangeur de Borderouge ; un autre est d'ailleurs à venir à l'est, vers Balma et la Cité de l'Espace. Quant à la rocade, la mise en 2x3 voies en totalité est en cours. Pour l'avenir : nos routes ont longtemps été conçues sans vision globale. Leur amélioration ne dépassait jamais les déclarations d'intention électoralistes, sans concrétisation. Outre mon combat – qui continue – pour la seconde rocade, nous avons établi un document qui n'existait pas, le plan d'aménagement routier recense tous les projets routiers sur l'ensemble des 37 communes. Sur 305 projets programmés, 15 sont prioritaires, notamment la création d'un nouveau pont sur la Garonne et d'un boulevard urbain au nord, ou la voie du canal Saint-Martory. Enfin, nous encourageons, bien sûr, la pratique du covoiturage.

JEAN-LUC MOUDENC L'INTERVIEW

La transition énergétique est passée du rang de priorité à celui d'urgence. Les territoires peuvent-ils agir ?



Ils se doivent d'agir : c'est la bonne échelle. En priorité sur la qualité de l'air, dont l'amélioration constitue un enjeu sanitaire fort. Et en donnant l'exemple. Ainsi, je trouvais, en 2014, à Tisséo, l'habitude de continuer à acheter des bus diesel. J'ai immédiatement donné instruction d'y mettre un terme. Depuis, Tisséo achète des bus roulant au gaz naturel, qui émettent beaucoup moins de pollution. Nous allons même expérimenter des bus électriques, technologie qui n'existait pas il y a peu. Avec la multiplication des marchés de producteurs dans les quartiers toulousains, notre soutien à la ferme de Salsas (Quint-Fonsegrives) ou encore à la plaine maraîchère à Blagnac, nous développons aussi les circuits-courts pour permettre aux habitants de trouver des produits sains et locaux. Enfin, nous allons plus loin dans la maîtrise des énergies vertes, par l'extension (36km) du réseau de chaleur de l'Usine d'incinération des déchets du Mirail qui redistribue la chaleur de la chaufferie, par l'agrandissement massif de notre parc photovoltaïque et la mise à disposition de bornes de recharge pour les voitures électriques.

Les événements rappellent l'importance des attentes sur le pouvoir d'achat. La Métropole a-t-elle entendu ce message ?



L'actualité nous le rappelle tous les samedis : à quelques euros épargnés près, cela change véritablement la donne pour de nombreuses personnes. Nous avons trouvé des solutions innovantes. Je pense au prix de l'eau potable, laquelle, en plus de gagner en qualité, sera la moins chère de France dès mars 2020 et fera économiser entre 45 et 250 € par foyer et par an en moyenne. Je pense également à la baisse à venir de la Taxe des ordures ménagères dans la plupart des communes, ainsi qu'aux primes sous conditions de ressources que nous proposons : une aide de 200 € pour l'achat d'un vélo électrique ; une autre pour renouveler les chauffages au bois individuels avec la Prime Air bois, et donc améliorer la qualité de l'air. Enfin, cet effort s'est fait encore plus solidaire avec le financement de la réhabilitation énergétique des 1 609 logements de notre bailleur social Toulouse Métropole Habitat pour moins de charges de chauffage.

Comment conciliez-vous préservation du cadre de vie et attractivité ?



Notre Métropole réussit et attire : il nous incombe de répondre à la forte demande en logements, sans dénaturer la qualité de vie, ni l'identité de nos communes et quartiers. Là où de nombreux projets, sans vision ni discernement, étaient permis par l'ancienne réglementation locale des constructions, nous appliquons la densité modérée – le bon projet, au bon endroit – dans une ville qui se renouvelle sur elle-même. Cette ambition est portée par notre feuille de route de l'urbanisme, applicable fin mai. Un urbanisme modéré, qui trouve son équilibre en proximité du juste nombre de commerces et de services publics. Enfin, réinventer le territoire passe par des projets innovants et l'œil neuf des partenaires – privés, publics – retenus dans le cadre de l'appel à projets urbains *Dessine-moi Toulouse*. L'expérience de ces experts est nécessaire aux élus pour prendre les bonnes décisions. 15 sites vont ainsi connaître une métamorphose, entre urbanisme innovant, économie circulaire et aménagements végétalisés.



VERBATIM

Je pense qu'il y a un lien direct entre notre accompagnement de l'innovation et les retombées positives en faveur de l'emploi local.

Qu'est-ce que la Métropole a changé dans la vie quotidienne de ses habitants ?



L'ambition de répondre aux multiples situations de vie – et aux besoins qui en découlent – a notamment justifié, début 2019, l'ouverture à Colomiers et dans le quartier toulousain du Mirail, de deux nouveaux clubs de prévention, afin d'accompagner les jeunes en voie de marginalisation par le biais de suivis individuels et d'actions collectives. Par ailleurs, nos équipes de propreté ont été renforcées pour plus de réactivité. Enfin, nous agissons pour l'égalité. Deux exemples. En premier lieu, pour l'égalité femmes-hommes : savez-vous que désormais 54% des agents de direction et d'encadrement de la Métropole sont des femmes ? En second lieu, pour l'accessibilité. À titre d'illustration, nous avons fortement renforcé le dispositif de télécommandes permettant le déclenchement à distance des signaux sonores aux feux de circulation, lesquels sont gérés par la Métropole.

Notre économie locale réussit. Comment en faire profiter tous les habitants ?



La réussite de notre Métropole, tout le monde doit pouvoir en profiter. Notamment en matière d'emploi local : à quoi bon se battre pour attirer les grands groupes industriels si ce n'est pas pour faire travailler nos habitants ? Lorsque nous développons la filière numérique (Toulouse, capitale de la French Tech en avril 2019), que nous parvenons à faire installer Hyperloop à Francazal ou construisons notre bâtiment de l'innovation B612 (aéronautique, espace et systèmes embarqués) à Montaudran, c'est aussi l'emploi local que l'on sert. Enfin, les efforts de notre Agence d'attractivité, que nous avons créée, paient : elle a su faire venir sur le territoire 29 entreprises étrangères en 2018, pour 557 emplois créés. En outre, nous cherchons à donner la priorité aux entreprises locales – donc à l'emploi local – dans nos achats publics (constructions, fournitures). Quant aux grands événements internationaux qui nous échappaient à cause d'un Parc des Expos trop petit, la construction en voie d'achèvement du nouveau Parc (MEETT) à Aussonne – Beauzelle va y remédier et donc, générer des retombées économiques à partir de juin 2020.



10 PROGRÈS POUR LA MÉTROPOLE



SE DÉPLACER FACILEMENT

27 km

C'est la longueur de la 3^e ligne de métro qui reliera Labège à Colomiers en passant par Matabiau (*lire en page 10*). Lancé en juin 2015, ce projet d'ambition métropolitaine favorisera la desserte d'1 emploi sur 2 de l'agglomération !

La fréquentation attendue est estimée à 220 000 voyageurs par jour, soit près de la moitié des nouveaux déplacements prévus à l'horizon 2025 avec la croissance de la population.

Les premiers forages pour étudier les sous-sols autour des futures stations ont d'ores et déjà commencé. La 3^e ligne représente l'un des plus importants chantiers actuels en France dans le domaine des transports et se classe dans le top 5 européen. Coût de l'opération : 2,66 milliards d'euros

UN TERRITOIRE À LA POINTE

zéro

traitement chimique

Depuis 2017, la Collectivité n'utilise plus de produits chimiques pour l'entretien des espaces verts, forêts, voiries et autres lieux publics.

Un grand pas pour l'environnement et la santé. Sur les 37 communes, les produits chimiques sont depuis remplacés par des techniques alternatives : balayeuse avec des brosses plus dures, outils de coupe, prévention de la pousse, choix de végétaux exigeant peu de traitement... Depuis le début de l'année, c'est au tour des particuliers de s'engager dans cette transition écologique. Retrouvez les conseils et les idées pour cultiver naturellement son jardin ou son potager sur toulouse-metropole.fr



L'EAU LA MOINS CHÈRE

2,91 euros le m³

À partir de mars 2020, les habitants de la Métropole paieront moins cher une eau dont la qualité va progresser encore. Le Conseil de Toulouse Métropole a adopté un nouveau mode de gestion de l'eau et de l'assainissement. Ce changement se traduira par une baisse des tarifs pour tous les habitants. En moyenne, un foyer toulousain économisera 120 euros par an (de 45 à 250 euros sur les autres communes). Pour améliorer la qualité, il est prévu de mieux combattre les polluants et les perturbateurs endocriniens, de limiter les rejets d'azote ou encore de surveiller l'eau en temps réel... Enfin, un contrôle citoyen des sociétés exploitantes sera mis en place.



UN PLAN D'INVESTISSEMENTS AMBITIEUX

1,83

milliard d'euros

C'est le montant des investissements de Toulouse Métropole entre 2015 et 2020, soit l'équivalent de 2 381,57 euros par habitant pour développer le service public. Il traduit une programmation ambitieuse pour améliorer la vie quotidienne avec une offre de transport renforcée, la construction de nouveaux logements, la transformation des quartiers en rénovation urbaine. Il s'agit aussi de développer le territoire avec la réalisation de projets d'envergure comme le Grand Parc Garonne, la construction du MEETT (nouveau parc des expositions) à Aussonne-Beauzelle, ou encore de favoriser la transition énergétique, le soutien à l'innovation et au développement économique pour conforter l'emploi local.

CHARTRE DES
MARCHÉS PUBLICS**79 % des entreprises
régionales bénéficiaires**

Toulouse Métropole déploie des actions concrètes pour l'emploi local. Instaurée depuis 2015, la charte de marchés publics – à laquelle adhèrent aussi Tisséo et la Mairie de Toulouse – simplifie la vie des entreprises en leur facilitant l'accès à la commande publique. Entre 2015 et 2018, le volume financier total investi par les collectivités et ses partenaires est passé de 673,3 millions d'euros à 1,135 milliard d'euros. Près de 64 % ont bénéficié aux entreprises du territoire de la Métropole et 79 % à celles du territoire régional. Un coup de pouce bénéfique à l'emploi local !

4G

100 % CONNECTÉ

La Métropole s'affirme comme un territoire de l'innovation. Preuve à l'appui, elle déploie de nouveaux services aux usagers comme la 4G dans le métro. Une première en France ! Ce dispositif, opérationnel depuis novembre 2017, facilite la vie des usagers de l'agglomération toulousaine, qui peuvent consulter leur smartphone, répondre à des mails, regarder une vidéo, envoyer un SMS, tweeter... durant leurs déplacements. Cette opération a été financée à 80 % par les opérateurs (Bouygues, FREE, Orange, SFR) et à hauteur de 20 % par la Métropole.

UNE OPEN MÉTROPOLE

500 millions d'euros

C'est le montant des investissements consacrés, entre 2015 et 2020, à l'innovation pour inventer la ville de demain. Cela s'est traduit par la mise en œuvre d'une démarche smart city qui s'appuie sur l'utilisation des technologies nouvelles pour faciliter la vie des citoyens et rendre l'action publique plus efficace. À son actif, le développement de l'éclairage intelligent, l'expérimentation de véhicule autonome, la 4G dans le métro, la participation des citoyens à la co-construction de nouveaux services, le soutien aux startups... Entre 2015 et 2018, plus de 34 services ont été pérennisés sur le territoire métropolitain par l'ensemble de l'écosystème (acteurs publics et privés), 42 expérimentations menées, et plus de 32 brevets déposés par les startups engagées avec Toulouse Métropole. Cette démarche a valu à Toulouse d'être lauréate du prix "capitales européennes de l'innovation 2018" décerné par la Commission européenne.

LA MÉTROPOLE ATTIRE
LES INVESTISSEURS**557 emplois**

En 2018, l'Agence d'attractivité de Toulouse Métropole a accompagné 29 projets d'implantation (16 en 2017) représentant 557 emplois (335 en 2017). Outre les secteurs de la recherche & développement et d'ingénierie, les entreprises qui s'implantent sont issues des secteurs d'avenir : transports du futur, New Space, et intelligence artificielle...

DU NEUF POUR LES ROUTES

1,9 milliard d'euros

C'est le montant des investissements consacrés au plan routier de la Métropole, adopté lors du Conseil de Métropole du 14 février dernier. Au programme 305 projets dont 15 prioritaires. Parmi ceux-ci, on retiendra la jonction Est, le Boulevard Urbain Nord, le franchissement de la Garonne à Saint-Jory (*lire en page 12*). La modernisation des routes poursuit 3 objectifs : sécuriser les déplacements, faire gagner du temps aux habitants et réduire les bouchons.

PLUS DE TRANQUILLITÉ

30 policiers nationaux

C'est le nombre de policiers nationaux supplémentaires affectés au quartier du Mirail à Toulouse. Ce renfort de la police de sécurité du quotidien s'inscrit dans le dispositif de reconquête républicaine défini par le ministère de l'Intérieur en février 2018. Ces nouveaux effectifs mènent des actions sur la voie publique : contact avec la population, répressions et interpellations ainsi que des missions judiciaires de proximité, notamment la prise de plaintes de victimes. La lutte contre la délinquance dure relève de l'État et donc des missions de la Police Nationale.



MIEUX SE DÉPLACER

L'offre de transports doit faciliter les déplacements des habitants, de plus en plus nombreux, et leur permettre de mieux respirer. Métro, bus, vélo, solutions de mobilités innovantes sur terre ou dans les airs, la Métropole est sur tous les fronts. Des actions pour répondre aux 4,5 millions de déplacements quotidiens attendus en 2025 sur la grande agglomération.

LA 3^E LIGNE DE MÉTRO AVANCE

La 3^e ligne de métro reliera les principales zones d'activité de la Métropole, de Colomiers à Labège, en passant par Toulouse Matabiau (*lire aussi page 8*).

1 URGENCE :

- fluidifier la circulation sur l'agglomération

2 PRIORITÉS :

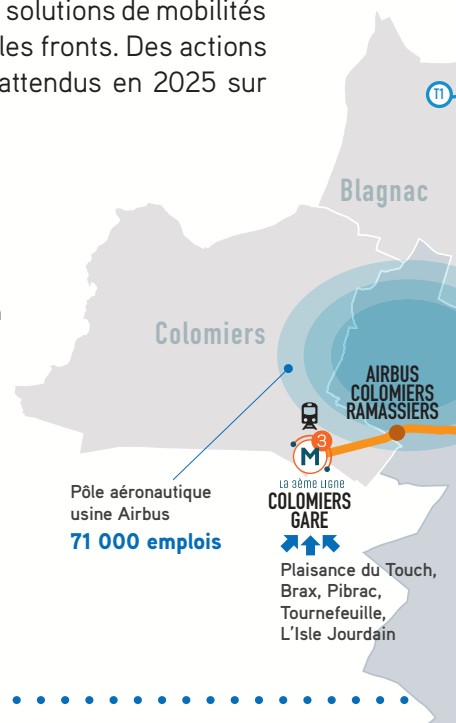
- desservir les grands bassins d'emploi

- faciliter l'ouverture vers l'extérieur grâce à une liaison aéroport et des connexions à 5 gares SNCF

3 PROCHAINES ÉTAPES :

- l'enquête publique se déroule jusqu'au 18 juillet 2019.
- le fabricant du métro automatique sera désigné d'ici la fin de l'année.
- après la première phase des sondages géotechniques achevés fin avril, la deuxième phase des travaux préparatoires débutera fin 2019, début 2020.

toulousemetro3.fr



LE VÉLO ➔ PREND DE LA VITESSE

Depuis 2014, plus de 15 km d'aménagements cyclables sont créés chaque année sur la Métropole pour un budget annuel de 10,5 millions d'euros. Création de stationnements sécurisés, développement de services de location, possibilité d'embarquer les vélos à bord de certains transports en commun... Toulouse Métropole multiplie les dispositifs pour faciliter la pratique du vélo (*lire aussi page 29*).

598 km

de réseau cyclable
sur la Métropole fin 2018



Près de 3 km de liaison cyclable relient, depuis peu, la Prairie des Filtres à l'Oncopole.

Voiture, des solutions alternatives

Création d'aires, lancement d'une plateforme numérique, appels à projets, partenariats... Toulouse Métropole et Tisséo accompagnent le développement de l'autopartage et du covoiturage.

AUTOPARTAGE

90 véhicules

thermiques, hybrides et électriques en autopartage dans l'agglomération toulousaine

COVOITURAGE

51 spots

de covoiturage sur la métropole toulousaine

25 aires

aménagées en 2018

40 000 personnes

pratiquent le covoiturage autour de Toulouse sur un trajet domicile-travail, selon Tisséo

1 plateforme

lancée par Tisséo : covoiteo.info

PLUS D'INNOVATIONS, MOINS DE VOITURES

Comment rejoindre son lieu de travail sans peser sur la circulation automobile ? Les salariés d'une vingtaine d'entreprises du Nord-Ouest toulousain (265 000 déplacements domicile-travail quotidiens sur les zones aéroportuaires et aéronautiques !) expérimentent des solutions : covoiturage avec création d'aires de parking, télétravail, horaires modulés, autopartage, vidéo-conférences... Lancé par Toulouse Métropole en avril 2018, COMMUTE est financé à 80 % par l'Union européenne pour un coût total de 5,2 millions d'euros.



LIGNE A, LE MÉTRO EN XXL !

Avec des rames de 2 wagons dotées d'une capacité de 160 passagers par rame, la ligne A du métro arrivait à saturation. Depuis juin 2017, des travaux sont réalisés pour réaménager les stations, agrandir et élargir les quais afin de permettre la mise en service de rames de 4 wagons. Plus d'espace, de confort, de sécurité... Et du temps de gagné ! Les travaux s'achèveront fin 2019.





LE RÉSEAU ROUTIER SE MODERNISE

De la création de nouvelles voies à la rénovation de petites routes locales, en passant par le prolongement des anciennes routes départementales, la réalisation d'échangeurs, de ponts, de murs antibruit ou de cheminements piétons, le Plan d'Aménagement des Routes Métropolitaines recense l'ensemble des opérations à mener sur le réseau routier à l'horizon 2040.

1 OBJECTIF

- moderniser l'ensemble de ce réseau pour accompagner la dynamique de la Métropole

3 PRIORITÉS

- fluidifier la circulation automobile et donc réduire la pollution
- réduire le temps de trajet des habitants
- sécuriser les modes de déplacement



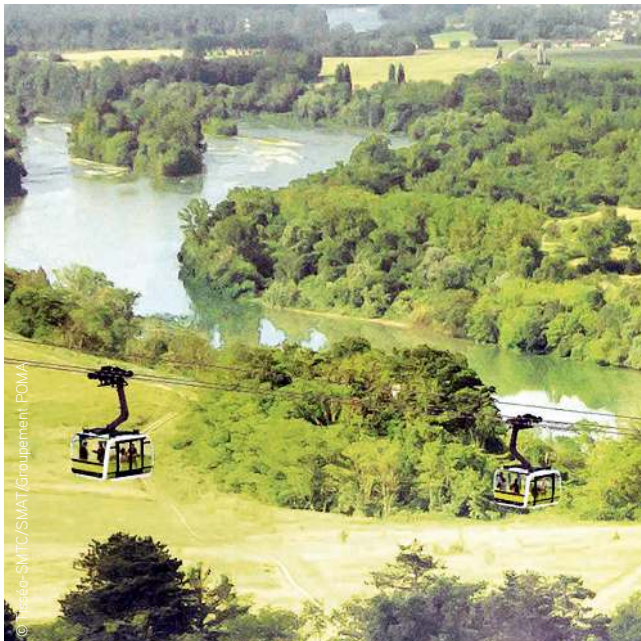
3 300
km de routes



305
projets



1,9
milliard d'euros



↑ TÉLÉPHÉRIQUE : LES TRAVAUX DÉMARRENT CET ÉTÉ

Avec ses 3 kilomètres, ce sera le plus long de France ! Le téléphérique reliera l'Oncopole à l'université Paul Sabatier, en passant par l'hôpital Rangueil, en 10 minutes au lieu de 30 minutes en voiture. Mise en service fin 2020.

Parcs relais

2 000
places créées
entre 2015 et 2020
dans les parcs relais du métro

OBJECTIF 2020 ?

Proposer **8 600**
places de stationnement
dans les parcs relais
pour faciliter l'accès au réseau
métro-bus-tram de Tisséo.

Un échangeur plus sûr à Colomiers

Des travaux de sécurisation ont été menés par Toulouse Métropole sur l'échangeur du Perget, à Colomiers, au niveau de la RN124 et du boulevard Victor-Hugo. La bretelle de sortie n°6 a été allongée d'environ 200 mètres et dédoublée avec une nouvelle voie de liaison qui contourne le giratoire Terre en direction de la zone commerciale.

LA DESSERTE AUTOUR D'AIRBUS S'AMÉLIORE

Pour désengorger ce secteur qui connaît une forte fréquentation, Toulouse Métropole améliore la desserte routière des zones aéronautique et aéroportuaire : depuis 2014, le trafic a été fluidifié et sécurisé : un échangeur créé (sortie du Fil d'Ariane vers rue Velasquez), plusieurs réaménagés (Fontaine Lumineuse, Ritouret). Et d'autres opérations sont en cours (échangeur du Perget, voie multimodale de liaison des Ramassiers, etc.).



358

bus Tisséo roulent "propre"
(Gaz naturel de ville,
électricité, hybride. Juillet 2019.)

Une meilleure desserte du Nord de l'Agglomération

Du quartier toulousain de Borderouge à la commune de Bruguières, en passant par l'Union, Launaguet, Castelginest et Gratentour, le Boulevard Urbain Nord (BUN) permettra la réalisation d'une voie dédiée aux transports en commun en site propre, de deux voies pour les véhicules, de cheminements doux pour les vélos et les piétons. Objectifs ? Permettre une meilleure desserte du nord de la Métropole et fluidifier la circulation. L'échangeur de Borderouge et le premier tronçon du Boulevard Urbain Nord (entre le boulevard Netwiller et le chemin du Virebent) ont ouvert fin 2016.

TOULOUSE, BERCEAU DES TRANSPORTS DU FUTUR

Connectés, économes, intelligents, durables... les transports du futur s'imaginent aujourd'hui. Le territoire accueille bon nombre de labos et d'entreprises qui planchent sur le sujet. Exemples ? Onera imagine la livraison de colis en ville par des drones ; Siemens Mobility propose des solutions intelligentes pour la mobilité urbaine ; Renault a repris l'activité du site de recherche et développement d'Intel à Basso-cambo pour y héberger ses recherches sur la voiture autonome et connectée ; Easymile, leader mondial dans le domaine des navettes électriques sans conducteur, NXP développe une technologie permettant d'établir une communication entre le véhicule et son environnement ; Continental Digital Services France développe des projets pour des véhicules autonomes et connectés plus sûrs et plus intelligents ; la startup Electric Visionary Aircrafts conçoit des appareils volants électriques et autonomes ; Hyperloop Transportation Technologies développe un projet mi-avion mi-train ultrarapide...



À noter, Toulouse a été l'une des premières villes à adopter le véhicule léger autonome (VAL) pour ses deux lignes de métro.

10 LINÉO CRÉÉS ENTRE 2014 ET 2020

7 bus à haute performance parcourent la Métropole.

Leurs plus-values ?

- des passages fréquents (toutes les 6 à 9 minutes en heure de pointe selon les lignes)
- une large amplitude horaire (de 5h15 à 00h30, jusqu'à 1h le week-end)
- des arrêts 100% accessibles
- une grande fiabilité des temps de parcours grâce à un système de priorité aux feux et aux ronds-points

3 nouveaux Linéo compléteront bientôt le réseau :

- L4 en septembre 2019 (Basso Cambo - Cours Dillon)
- L5 en décembre 2019 (Portet-sur-Garonne - Oncopole - Empalot à Toulouse)
- L10 en septembre 2020 (Fenouillet - La Vache à Toulouse)



La première ligne de bus Emploi (à destination des pôles économiques de l'agglomération) reliera Colomiers Gare à Basso-Cambo en 2021.

Les habitants de Toulouse Métropole peuvent bénéficier d'une prime de 200 euros maximum à l'achat d'un vélo électrique, sous conditions de ressources.

À la demande de Jean-Luc Moudenc, **des travaux d'éclairage** sont menés sur le périphérique pour un coût de 8 millions d'euros, intégralement financés par l'État.

Les élus de Toulouse Métropole se mobilisent auprès de l'État pour la **LGV** entre Bordeaux et Toulouse.

La jonction Est (Balma, Toulouse et Quint-Fonsegrives) permettra la création d'un échangeur entre la Cité de l'espace et Montaudran, de nouvelles voies sur le périphérique et l'aménagement d'une liaison routière entre la RD16 et la rocade.



MIEUX RESPIRER

Plus verte, plus respirable, la Métropole coordonne la transition écologique sur le territoire pour offrir un cadre de vie durable à ses habitants. Consciente de l'urgence, elle engage des chantiers ambitieux pour atteindre les objectifs du Plan Climat.



TRANSFORMER LES EAUX USÉES EN GAZ VERT

Dès 2020, l'unité de méthanisation de la station d'épuration de Ginestous, dans le nord de Toulouse, transformera en biogaz les eaux usées (rejets à l'égout) de 589 000 habitants, soit 90 % de la population de la Métropole, afin d'alimenter le réseau urbain de distribution de gaz et d'alimenter les bus Tisséo qui roulent au gaz. L'usine produira l'équivalent de 12 éoliennes et permettra une économie annuelle en énergies fossiles estimée à près de 4 000 tonnes équivalent pétrole (TEP) !

33 fois plus d'énergie photovoltaïque produite par an à compter de 2020 grâce à la multiplication de centrales, c'est l'une des concrétisations du Plan Climat de la Métropole voté en 2018. Cette feuille de route stratégique a pour ambition d'atteindre les objectifs nationaux tout en accompagnant le développement d'un territoire à la démographie dynamique et au cadre de vie agréable. Pour relever ce défi, la Collectivité déploie plus de 80 actions à l'échelle de ses 37 communes, notamment en matière de transition énergétique. Elle a identifié les

besoins en énergies des habitants de la Métropole, les infrastructures existantes et les potentiels de production. Et ce diagnostic a permis d'établir un plan d'action sur mesure pour augmenter la production locale d'énergies vertes tout en réduisant les quantités consommées. Outre le photovoltaïque, d'autres sources d'énergies renouvelables ont été mises à contribution : biomasse et géothermie profonde ou encore énergies de récupération issues du traitement des déchets et rejets (*voir ci-dessus*). Ainsi, les km de réseaux de chaleur ont doublé depuis 2015, évitant le rejet de plus de 40 000 tonnes

de CO₂ par an dans l'atmosphère – 50 000 à l'horizon 2020 ! – et Toulouse possède, depuis, l'un des plus importants réseaux de France, après Paris. ■



33 GWh
en 2020
soit l'équivalent
de la consommation
électrique de
12 200
foyers !

1 GWh
d'énergie photovoltaïque
produit en 2014

MOINS
JETERMOINS
POLLUER

Lutte contre le gaspillage alimentaire, collecte des déchets verts et des textiles, soutien aux innovations durables : la Métropole agit sur tous les fronts. Et, parce que rien ne peut se faire sans les habitants, acteurs-clé de la transition énergétique, la Collectivité les mobilise.

⇒ ENCOURAGER LES INITIATIVES

Toulouse Métropole accompagne aussi les entreprises de l'économie solidaire, comme Merci René qui, en 2018, a donné une seconde vie à 8 tonnes de mobilier ou le Drive tout nu, premier Drive zéro déchet à voir le jour en France. Et la dynamique s'accélère : Étic emballages expérimente un système de consigne pour les plats à emporter chez les restaurateurs, Consign'Up relance la consignes des bouteilles en verre tandis que les Alchimistes collectent les bio-déchets à vélo sur Toulouse afin de les composter.



⇒ DONNER DES OUTILS

L'utilisation d'un composteur permet de réduire la quantité annuelle de déchets de plus de 40 kg par habitant. Ainsi, la Métropole a équipé près de 2 600 foyers en 2018 et 3 000 le seront chaque année d'ici 2024. Soit près de 300 tonnes de biodéchets détournées annuellement de la poubelle ! Quant aux 444 points de récupération textile, ils ont permis la collecte de 2 500 tonnes, soit 3,3 kg par habitant en 2018.

⇒ CO-CONSTRUIRE AVEC LES HABITANTS

Campagne de sensibilisation, appel aux contributions : la Collectivité consulte les habitants dans le cadre du Plan Climat. Ils peuvent s'exprimer à l'occasion des rencontres citoyennes ou via les consultations menées sur le terrain ou par voie électronique – plus de 1 600 participants à ce jour sur la construction du Plan Climat et la qualité de l'air.

DE L'AIR !

Pics de chaleur ou pollution détériorent la qualité de l'air et provoquent des effets nocifs sur la santé. Consciente de cet enjeu majeur, la Métropole et ses partenaires agissent notamment pour réduire l'exposition de la population au dioxyde d'azote (NO₂). Par exemple, la limitation de vitesse a été abaissée à 110 km/h sur la section d'autoroute A62, entre la barrière de péage Toulouse Nord et l'échangeur de Saint-Jory¹. Une zone à faibles émissions (ZFE) est aussi à l'étude. Mise en œuvre courant 2020, elle exclura les véhicules les plus polluants de la circulation sur un périmètre à définir.

40 capteurs

installés dans la Métropole, en partenariat avec Météo France, pour observer l'îlot de chaleur urbain et mieux comprendre l'écart de température avec les zones non urbanisées.

500 €

de prime air/bois

pour aider au remplacement des foyers ouverts ou des anciens poêles à bois par des dispositifs de chauffage performants et peu émissifs (conditions sur toulouse.metropole.fr).

9 000

visiteurs conseillers

depuis 2015 à l'Espace Info Énergie mis en place par la Métropole et animé par l'entreprise associative Solagro.

infoenergie-toulousemetropole.fr



La Métropole favorise l'**agriculture périurbaine**, gage de circuits courts, et les cultures biologiques : elle a permis la réhabilitation des fermes de Salsas, à Quint-Fonsegrives, de Borde-bio à Toulouse, de la plaine maraîchère des Quinze-Sols à Blagnac et du parc naturel et agricole de Pin-Balma.

Applicable au 1^{er} juin 2019, le **Plan d'urbanisme** intercommunal (PLUi-H) renforce la protection des espaces naturels pour lutter contre le réchauffement climatique. Les espaces boisés classés ont progressé de 30 ha et les espaces verts protégés de 311 ha. Il interdit aussi d'urbaniser des sites stratégiques pour la protection de la biodiversité.

Laubis (Seilh), Cartoucherie et Toulouse Aerospace (Toulouse), Andromède (Blagnac) et Vidailhan (Balma Gramont), **cinq écoquartiers** sont sortis de terre.

Dans le cadre du Grand Parc Garonne, **78 ha de nature** ont été inaugurés en juin 2018 aux Quinze-Sols, à Blagnac.

1- Une évaluation des gains en polluants est actuellement en cours par Atmo Occitanie.



LA MÉTROPOLE SE TRANSFORME

Le dynamisme de la Métropole profite à l'ensemble de son territoire. Équipements culturels de renom, grands aménagements urbains pour accueillir les nouveaux arrivants et offrir aux habitants le meilleur cadre de vie possible, terre d'innovation qui n'hésite pas à embellir son patrimoine, la Métropole cultive sa différence et a le vent en poupe !

UN GRAND BOL D'AIR SUR LA GARONNE

Le projet urbain Grand Parc Garonne vise à reconquérir les bords du fleuve sur 32 km, soit 3000 hectares.

4 OBJECTIFS :

- développer les cheminements piétons et cyclistes
- valoriser le patrimoine naturel
- renforcer les usages liés à l'eau
- développer de nouveaux espaces de culture et de convivialité

De nombreuses opérations ont déjà été réalisées. Un parcours découverte a été aménagé au nord de Toulouse, reliant la Garonne, le lac de Sesquières et le canal latéral. Plusieurs espaces de nature et divers cheminements pour piétons et vélos ont été créés entre 2016 et 2018 sur les communes de Gagnac-sur-Garonne, Seilh, et sur la zone naturelle des Quinze Sols à Blagnac et Beauzelle. À Toulouse, les ports de la Daurade, Viguerie et Saint-Pierre ont fait peau neuve, une guinguette flottante anime chaque été le quai de Tounis (*lire aussi pages 23 à 25*).

Les murs-digues Saget font actuellement l'objet d'un important chantier de restauration. L'île du Ramier se prépare à une véritable métamorphose pour devenir un immense espace de nature, de sport et de loisirs. Déjà, un théâtre de verdure a été inauguré en juillet 2018 sur la pointe nord de l'île.

7

communes

(Toulouse, Blagnac, Beauzelle, Fenouillet, Seilh, Gagnac-sur-Garonne et Saint-Jory)

28,7

millions d'euros

C'est le montant des investissements de Toulouse Métropole dans les opérations d'aménagement du Grand Parc Garonne



↑ Un nouvel espace nature émerge sur l'île du Ramier.

TOULOUSE À LA POINTE DE L'INTELLIGENCE ARTIFICIELLE

Porté par l'Université de Toulouse, ANITI réunit plus de 200 chercheurs issus de 33 laboratoires de recherche et une trentaine d'entreprises. Il vise à inscrire Toulouse parmi les leaders qui pèseront sur les grandes innovations de demain en matière d'intelligence artificielle (IA). Objectif : se donner les moyens de développer une recherche de pointe et la partager avec le monde économique pour rivaliser avec les GAFAM (Google, Amazon, Facebook, Apple et Microsoft) et leurs équivalents chinois. Car les applications de l'IA concerneront sous peu l'ensemble des secteurs, de l'usine du futur aux transports autonomes, en passant par la détection de cancer, etc.



 **B612, le bâtiment phare de l'innovation installé à Montaudran, accueillera l'institut ANITI courant 2019.**



UN BON PLAN POUR L'URBANISATION

L'urbanisme et l'habitat se pensent désormais à l'échelle des 37 communes de la Métropole. Approuvé en avril 2019, le Plan Local d'Urbanisme intercommunal s'applique à tous : particuliers, entreprises, associations. Il résulte de quatre années de travail entre élus et de concertation avec les habitants et les professionnels de la Métropole.

Objectif ? Développer la Métropole avec le principe de densité modérée. Il s'agit de construire, mais sans excès.

Les enjeux ? Loger le plus harmonieusement possible les habitants ; protéger leur cadre de vie, l'identité de leur quartier et de leur commune ; faciliter leurs déplacements.


3 ans
de concertation



LA PLACE SAINT-SERNIN SE DÉVOILE ➔

Objectif ? Valoriser la plus grande église romane de France. Inscrite au patrimoine mondial par l'Unesco, la basilique Saint-Sernin est l'une des étapes des chemins de Saint-Jacques de Compostelle. L'aménagement de la place a privilégié 3 volets :

- **plus de végétation** : plantation d'une centaine d'arbres, création d'un nouveau jardin devant le lycée Saint-Sernin
- **moins de voitures** : disparition du stationnement (exceptés ceux réservés aux personnes à mobilité réduite, aux urgences et aux livraisons)
- **valorisation du patrimoine** : réalisation d'un parvis en matériaux naturels, installation d'un nouvel éclairage, etc.

Résultat : un espace aéré et apaisé où le bruit, la pollution et l'encombrement ont été réduits.



↑ LA SCIENCE RAYONNE AU QUAI DES SAVOIRS

Inauguré en 2016 dans les locaux rénovés de l'ancienne faculté des sciences de Toulouse, le Quai des Savoirs est un lieu consacré à la culture scientifique, technique et industrielle. Le grand public peut y visiter des expositions dans la Grande salle, s'initier aux sciences en famille au Quai des petits, tenter des expériences ludiques dans le Hall des manips, échanger au Café des savoirs. C'est aussi un carrefour où se croisent chercheurs, laboratoires, ingénieurs, entreprises, universitaires, artistes et associations... Avec le Quai des savoirs, la Cité de l'espace, l'Envol des pionniers, Aeroscopia, le Museum d'histoire naturelle et ses jardins, Toulouse Métropole s'impose dans la transmission de la connaissance et de la culture scientifique.

15 
projets innovants

DESSINE-MOI TOULOUSE

Les lauréats de *Dessine-moi Toulouse* ont été dévoilés en mars dernier. Du château de Paléficat au cœur de ville de Saint-Jean, en passant par la crypte de Saint-Aubin, des parkings de stations de métro ou l'ancien magasin Champion à Aussonne, 15 lieux inoccupés, vétustes ou délaissés s'apprentent à vivre une nouvelle jeunesse dans la Métropole. Un second souffle porté par les professionnels lauréats de *Dessine-moi Toulouse*... mais aussi inspiré par les commerçants, entreprises, associations et habitants qui ont enrichi les projets en participant à la concertation. Premiers coups de pioche prévus fin 2020.



LA MÉTROPOLE PLUS ATTRACTIVE

Créée en 2016, l'Agence d'attractivité de Toulouse Métropole capitalise les savoir-faire de trois métiers : le tourisme, les congrès et le développement économique. Sa mission ? Rendre la métropole encore plus séduisante. L'idée est de mettre en avant l'offre culturelle de Toulouse, son patrimoine et son dynamisme économique pour donner envie aux touristes de la visiter, aux entrepreneurs de s'y implanter, aux acteurs événementiels d'y organiser salons, congrès, foires... Bref, en faire la destination en vue. À la clé ? Davantage d'emplois locaux et un rayonnement à l'international.

Toulouse, Cité européenne de la Science en 2018

C'était une première en France. En juillet 2018, Toulouse était Cité européenne de la Science et accueillait la 8^e édition d'ESOF (EuroScience Open Forum), la plus grande rencontre interdisciplinaire sur la science et l'innovation en Europe. Créée en 2004 par l'association EuroScience, la biennale européenne a rassemblé près de 4 000 chercheurs, acteurs socioculturels, économiques et politiques venus du monde entier. De quoi confirmer une réputation qui n'est plus à faire, Toulouse étant mondialement reconnue pour son industrie aéronautique et spatiale, ses laboratoires de recherche en pointe, sa communauté universitaire et scientifique exceptionnelle.



Dès juin 2020, le MEETT réunira un Parc des Expositions, un Centre de conventions et de congrès sur les communes d'Aussonne et de Beauzelle. Ce nouvel équipement permettra d'accueillir des congrès de dimension internationale et renforcera l'attractivité de la Métropole.





TOULOUSE AEROSPACE PREND SON ENVOL

Toulouse Aerospace réunira à Montaudran des logements, des commerces, des bureaux, un pôle culturel avec la Halle de la Machine et l'Envol des Pionniers, un parc sportif et le campus d'innovation en aéronautique, spatial et systèmes embarqués. L'ensemble est déjà bien avancé. Les premiers logements autour de la place centrale seront livrés en septembre 2019, la place en avril 2020 et, en 2021, l'ensemble révélera une vraie richesse architecturale grâce au concours d'architectes de renom. Labellisé éco-quartier, Toulouse Aerospace sera desservi par la 3^e ligne de métro fin 2025.

➔
En novembre 2019, les jardins ramblas seront achevés sur les allées Jean-Jaurès à Toulouse. Le nouveau parking souterrain du haut des allées est ouvert aux voitures depuis mars 2019.

LE NOUVEAU QUARTIER GUILLAUMET

Toulouse Métropole a acquis l'ancien site du CEAT – plus de 13 hectares situés entre la Roseraie et Jolimont, à Toulouse – pour y réaliser un projet urbain conjuguant 1 200 logements, des bureaux, des services, des commerces, un équipement culturel et de loisirs, des espaces sportifs de plein air, un grand jardin central... Des équipements d'envergure à deux pas de la gare Matabiau qui bénéficieront à l'ensemble des habitants de la Métropole. L'enquête publique s'est déroulée début 2019. Prochaines étapes ? Les démolitions commenceront fin 2019 pour une livraison des premiers bâtiments à l'été 2022.





← MATABIAU SE MÉTAMORPHOSE

Toulouse EuroSudOuest prépare la mutation du quartier toulousain Marengo / Matabiau pour accueillir l'arrivée de la LGV. Le projet décline 3 grands axes :

■ **La modernisation de la gare Matabiau**

Pour répondre à l'augmentation du nombre de voyageurs, la gare Toulouse-Matabiau facilitera les correspondances entre les différents modes de déplacements (train, métro, bus, voiture, piétons, vélo). Mise en service progressive à partir de 2019 (parvis côté canal livré en fin d'année) et jusqu'en 2030.

■ **L'attractivité du cœur de la Métropole**

L'idée ? Présenter aux voyageurs une première impression inoubliable de la ville rose en les guidant tout droit vers un centre-ville rénové et apaisé. L'embellissement de la rue de Bayard et le parvis de la gare comptent parmi les réalisations déjà achevées.

■ **L'aménagement des quartiers et des faubourgs voisins**

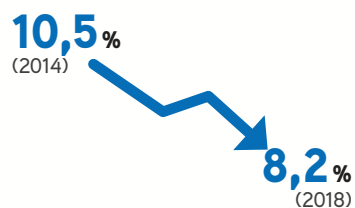
Connectés au cœur historique, ils accueilleront un pôle d'activité, de nouvelles constructions – bureaux, logements – l'implantation de commerces et de services ainsi qu'un parc urbain dans le secteur Raynal-Raisin. Travaux prévus entre 2020 et 2024.



Une hausse de 70% des investissements pour les quartiers prioritaires

Trois nouveaux quartiers de Toulouse Métropole vont obtenir d'importants crédits pour leur rénovation urbaine – Val d'Arac à Colomiers, Trois Cocus et Mirail Université à Toulouse – en plus des quartiers du Grand Mirail et d'Empalot qui en bénéficiaient déjà. Une convention a été signée en avril dernier par Toulouse Métropole, l'État et l'Agence nationale de rénovation urbaine (Anru) pour investir plus d'1,3 milliard d'euros dans la transformation des quartiers prioritaires. Le remplacement de barres par de petits collectifs va se poursuivre, tout comme le désenclavement des quartiers, tandis que de nouveaux équipements publics continuent à sortir de terre : à Empalot, c'est un nouveau gymnase ; à Bellefontaine, un tiers lieu dédié à l'économie sociale et solidaire ; au Mirail, un espace aqualudique, à Bagatelle, une salle de quartier polyvalente ; aux Trois Cocus, un stade rénové, etc.

Taux de chômage dans Toulouse Métropole



-2,3 point
(évolution 2014/2018, source Insee)



La transformation de l'Oncopole en **campus de santé du futur**

Des équipements culturels
à hauteur de Métropole

L'ouverture de l'**Envol des Pionniers**

La hausse de la **fréquentation touristique**
(5,4 millions de visiteurs en 2018)

Le lancement d'un **guichet unique** pour les entreprises avec la CCI de Toulouse
monentrepriseapas.toulouse-metropole.fr

La mise en place de la coopération avec les **territoires ruraux**

Le soutien à l'économie sociale et solidaire avec la promotion du **financement participatif**

↑ LE MINOTAURE VOUS ATTEND À LA HALLE DE LA MACHINE

En novembre 2018, un Minotaure de 47 tonnes et 14 mètres de haut a conquis notre Métropole. Pendant quatre jours, Le Gardien du temple a transporté près de 900 000 spectateurs dans un rêve éveillé, un opéra déjanté à la croisée du mythe et du conte de fée. L'envoûtement se poursuit à La Halle de La Machine, où Astérian le Minotaure et Ariane la Grande Araignée ont élu domicile. Rejoignez-les et déambulez le long de la Piste des Géants sur le dos du Minotaure, découvrez d'autres machines de spectacle, écoutez leurs contes et leurs légendes...

La Halle de la Machine abrite aussi une programmation culturelle, le Minotaure Café, le manège Carré-Sénard. halledelamachine.fr

VERS PLUS D'ÉGALITÉ FEMMES-HOMMES

En décembre 2018, Toulouse Métropole a rendu son premier rapport annuel concernant l'égalité femmes-hommes. Fonctionnement de la collectivité, actions menées sur le territoire, orientations et programmes à mettre en place... La démarche sera reconduite chaque année afin d'identifier les inégalités pour mieux les combattre et mesurer l'évolution de la situation.

PORTFOLIO

1, 2, 3... SOLEIL !



Bases nature et de loisirs, musées, haltes sportives : l'été rayonne dans la Métropole. Et il y en a pour tous les goûts, des plus sportifs aux plus contemplatifs.



1 Confortablement installé à l'une des terrasses flottantes de la base nautique de Sesquières, admirez le ballet des glisseurs nautiques. Ou prenez vous-même les commandes ! Wakeboard, kneeboard, wakeskate, les disciplines les plus tendances sont proposées et deux téléskis, modernisés au printemps, permettent la pratique du plus classique ski nautique. Le premier est idéal pour l'initiation des plus jeunes ou des débutants, le second – d'une longueur de 684 mètres – peut accueillir jusqu'à 10 personnes en même temps. Et les deux sont accessibles à tous !



3



2



4



5



6



nature du Grand Parc Garonne en rejoignant Seilh à vélo via les berges et le bois de Bouscassié.

4 On ne change pas une équipe qui gagne ! Toulouse plages revient donc du 14 juillet au 8 septembre. Rendez-vous à la prairie des filtres, au port Viguerie et à l'espace EDF-Bazacle, trois espaces pour un temps fort au succès grandissant. En 2018, plus de 380 000 visiteurs ont fréquenté les espaces thématiques beach, nautique, fitness, zen ou encore biblioplage !

5 Bronzer, se baigner, jouer... il faut aussi manger ! Ça tombe bien, les guinguettes des bords de Garonne vous tendent les bras. Guinguette flottante du quai de Tounis, guinguette du port de la Daurade ou, plus récemment, guinguette de l'écluse Saint-Michel à la pointe Nord de l'île du Ramier : bienvenue pour une halte rafraîchissante, le midi, le soir et même l'après-midi.



2 Hérons, aigrettes, sandres et brochets... comment imaginer que l'écosystème exceptionnel des Quinze sols, à Blagnac et Beauzelle, fut autrefois une décharge à ciel ouvert ? En 2017, le site a été réaménagé dans le cadre du Grand Parc Garonne, une opération de valorisation du fleuve et ses abords, et offre de nombreuses haltes bucoliques : aires de jeux ou de pique-nique, chemins de découverte, points de vue sur les lacs et la Garonne...

3 À Gagnac, à proximité de la passerelle, piétons et cycles où vous trouverez, sur deux hectares, des terrains de jeux pour les plus jeunes et un verger pédagogique de 1 000 m². Découvrez également l'un des parcours

6 Repus de soleil ? Pour une pause fraîcheur, découvrez les escales de la Métropole des savoirs. Museum d'histoire naturelle, Cité de l'Espace, Quai des Savoirs, musée Aeroscopia : ces équipements vous offrent une halte curieuse. Tout comme le dernier d'entre eux, la Halle de la Machine, à Montaudran, antre du Minotaure, qui propose visites et ateliers en compagnie de cette machine singulière spécialement conçue pour la ville de Toulouse (voir page 28).



Toutes les infos
pratiques sur
toulouse-metropole.fr

Temps Libre

Le territoire des communes de la Métropole offre de nombreuses occasions de sorties culturelles et sportives. C'est aussi un terrain d'initiatives sociales. TIM a sélectionné pour vous quelques rendez-vous.

LECTURE

Partir en livre

Du 10 au 21 juillet, Toulouse Métropole et 19 communes de son territoire fêtent le livre pour la jeunesse dans le cadre de l'opération nationale Partir en livre. À cette occasion, des espaces de lecture en plein air ainsi que des animations construites autour des albums de jeunesse seront proposés gratuitement aux enfants et aux familles dans des parcs, jardins, piscines et places publiques des communes de Toulouse Métropole.

toulouse-metropole.fr



MUSIQUE

Fête nationale

Le 14 juillet, rendez-vous sur les bords de Garonne à Toulouse pour assister au feu d'artifice tiré depuis les berges du fleuve. En début de soirée, le grand concert gratuit du NRJ Music Tour vous attend à la prairie des Filtres.

toulouse.fr

TOUR DE FRANCE 2019

BIENVENUE EN MÉTROPOLE



Cette année, la Métropole se prépare à accueillir le Tour de France les 17 et 18 juillet !

Long de 167 km, le parcours de la 11^e étape rejoindra la Métropole depuis Albi en passant par les communes Drémil Lafage, Quint-Fonsegrive, Flourens, Pin Balma et Balma. Les cyclistes remonteront ensuite l'avenue de Castres (Toulouse), passeront le canal du Midi pour ensuite réaliser un sprint final jusqu'à Compans Cafarelli où se trouve déjà le compteur géant. Arrivée prévue à 17h23 précises, deux

heures après le passage de la caravane ! Un écran TV géant sera installé sur le boulevard pour vivre l'étape en direct. Le lendemain, rendez-vous au Stadium où les coureurs reprendront la course pour la 12^e étape, en remontant vers le pont Saint Michel avant de faire une boucle dans le quartier Bagatelle où l'association Media Pitchounes proposera plusieurs animations pour les habitants. Ensuite, direction Cugnaux et la route de Seysses à partir de laquelle le peloton rejoindra les verdoyantes montagnes des Pyrénées.



À vos agendas

À l'occasion du 50^e anniversaire des premiers pas de Neil Armstrong sur la Lune le 21 juillet 1969, la Cité de l'espace organise une Moon Party pour faire revivre les temps forts de la mission Apollo 11. Des milliers de visiteurs sont attendus pour partager une journée exceptionnelle riche en animations scientifiques.

cite-espace.com

EXPOSITION

QUAND LA FORÊT RACONTE L'AMAZONIE ET SES PEUPLES

« **O** ka Amazonie – Une forêt habitée » est une proposition unique qui valorise les collections botaniques, ethnographiques et zoologiques du Muséum de Toulouse. Au sein des 300 m² de l'exposition, le visiteur plonge dans

l'univers des peuples autochtones d'Amazonie. Loin des clichés de la forêt vierge, l'exposition dévoile les facettes encore méconnues de cette histoire commune tissée entre l'homme et la nature à travers la culture de ces peuples qui habitent la forêt depuis plus de 8 000 ans.

Au fil de la visite, découvrez la Guyane française, projetez-vous dans l'espace de vie des Amérindiens grâce à la maquette d'un carbet, sentez les odeurs caractéristiques de la forêt et observez les fascinantes espèces tropicales tels que les morphos bleus et leur couleur hypnotique. L'exposition aborde également les perspectives d'adaptation, d'évolution et de transmission des savoir-faire de ces Français du bout du monde en mêlant témoignages et expériences sensibles comme ce cocon-refuge qui diffuse, dans une ambiance sonore douce, les sons de la forêt tropicale. Enfin, la saison culturelle du Muséum sera rythmée aux couleurs de l'Amazonie : musique, spectacle vivant, et rencontres seront proposés au public tout au long de l'année.

museum.toulouse.fr

FESTIVAL

Marathon des mots

Du 25 au 30 juin le festival international de littérature de Toulouse Métropole se met aux « Heures américaines », thématique de cette 15^e édition. 50 ans de littérature américaine seront explorés en compagnie d'une trentaine d'écrivains par le biais de lectures, rencontres et autres performances. Découvrez l'Amérique telle qu'elle se vit, s'écrit et se lit dans de nombreux lieux de la Métropole. L'événement accueillera également les « écritures du réel » et proposera plusieurs « Conversations méditerranéennes », dédiées au dialogue franco-algérien. programme complet sur marathondesmots.com



William Finnegan



Bon plans du web

Retrouvez sur toulouse-metropole.fr l'agenda des sorties sur le territoire métropolitain.



© Serge Guiraud / Muséum de Toulouse

SPORT

Le Marathon revient le 20 octobre

Marathon, semi-marathon, 10 km, relais à 4... Coureurs de fond ou amateurs de foulée douce, chacun trouvera parcours à son pied. De l'île du Ramier à la rue d'Alsace-Lorraine en passant par le canal du Midi, la Cité de l'espace, le Jardin des plantes, le dôme de la Grave, les participants traverseront les quartiers mythiques de Toulouse. Vous souhaitez vous inscrire ou rejoindre l'équipe de bénévoles ? Rendez-vous sur

 marathon-toulousemetropole.fr



HALLE DE LA MACHINE

Nocturnes en été

Du 5 juillet au 31 août, la Halle de La Machine ouvrira ses portes jusqu'à 22 h les vendredis et samedis. L'occasion de prolonger les journées estivales en compagnie des Véritables Machinistes pour découvrir le bestiaire des machines de spectacle dans la Halle, de voyager à 10 mètres de haut sur le dos du Minotaure et de profiter d'un concert dans un décor insolite en plein air. Des concerts gratuits (brass band, rock, fanfares, dj set, électro perse ou encore musique traditionnelle libanaise) animeront ces soirées estivales, à partir de 19h.

CULTURE

Appel à projets culturels : les lauréats

Ce que je suis, est un projet participatif que le **petit cowboy** – collectif de photographes et vidéastes toulousain – a mené avec les habitants des villes de Brax, Cugnaux, L'Union et Launaguet à partir d'un questionnement universel « Qui aimeriez-vous être ? ». L'exposition présente 100 photographies, et un film sur le processus de création.

Les 22 et 23 juin – Halles de la Cartoucherie – 10h à 20h



MUSIQUE

BRAVO BIGFLO ET OLI !

Les 24 et 25 mai derniers, Bigflo & Oli ont succédé à deux légendes mondiales, David Bowie et Mickaël Jackson. Un concert rendu possible par la volonté de Toulouse Métropole, propriétaire du Stadium, d'y organiser de tels spectacles. En se produisant dans ce lieu, les deux jeunes rappers ont réalisé leur rêve. Et aussi fait rêver

les 60000 spectateurs réunis en deux soirées. 800 places ont été offertes aux élèves du Conservatoire de Toulouse, où Bigflo & Oli ont fait leurs classes. Jean-Luc Moudenc, président de Toulouse Métropole, a adressé des invitations de Toulouse Métropole à 1000 habitants des quartiers prioritaires de Toulouse, Colomiers, Blagnac et Cugnaux pour assister à ces concerts événements.

À BICYCLETTE



TOUS EN PISTE !

Chaque année, de nombreux aménagements cyclables sont réalisés pour entretenir et développer la mobilité douce dans les meilleures conditions.

Actuellement 598 km de pistes cyclables et 10 000 places de stationnement vélo permettent aux cyclistes de se déplacer dans la métropole. Pour entretenir, mais aussi ouvrir des pistes et mettre en place de nouvelles infrastructures, 10,5 millions d'euros sont investis chaque année pour donner plus de place à la mobilité douce et

assurer la sécurité des cyclistes. Ces investissements participent également au développement de services comme VélÔToulouse, l'application Géo Vélo, la Maison du Vélo, ou encore le Vélo École. En 2018, ce dernier a permis à 1 500 enfants de classes de CM1 et CM2 d'être formés au Code de la route et à la prévention routière pour profiter pleinement des avantages de la bicyclette !



VÉLO ÉLECTRIQUE

La Métropole vous aide à le financer

Depuis février dernier, Toulouse Métropole a mis en place une aide pour l'achat d'un vélo à assistance électrique neuf. D'un montant de 200 €, elle permet d'encourager la mobilité douce dans le cadre des déplacements domicile-travail. En contrepartie le vélo devra

être gardé pendant trois ans et être gravé par le marquage Bicycode. Cette « prime vélo assistance électrique » s'adresse aux habitants de Toulouse Métropole dont le revenu fiscal annuel du foyer est inférieur à 28 000 €.



Toutes les infos pratiques sur :
veloelectrique@toulouse-metropole.fr

DÉCOUVRIR LA MÉTROPOLE À VÉLO

Enfourchez votre bicyclette et découvrez les richesses naturelles et patrimoniales du territoire ! Pour des balades d'une heure ou à la demi-journée, à chacun de construire son itinéraire en suivant les sentiers balisés.

Aussonnais-Bouconne

Le temps d'une balade, engouffrez-vous dans les sentiers forestiers de la forêt de Bouconne. La voie centrale traverse la forêt de part en part et comporte quelques dénivelés intéressants pour les plus sportifs d'entre vous.

Fil de l'Hers

En partant du centre-ville de Balma dirigez-vous au niveau du bois de Préserville, faites le tour du lac Saint Clair et profitez des paysages avant de terminer votre boucle en revenant sur Balma.

Garonne - Ramée

Faites le tour de la base de loisir de Pech David qui passe par l'Opidum de Cluzet. D'ici, vous



appréciez la vue qui domine la ville sur les hauteurs de Pech David.

Garonne et Coteaux

En partant du vieux port de Blagnac longez la Garonne et faites le tour de la zone naturelle des Quinze Sols et de la zone des Ramiers avant de rejoindre le centre de Blagnac.

En pratique

Retrouvez le programme des randos-vélos qui ont lieu chaque premier dimanche du mois (avril-novembre), le guide pratique du vélo, la carte de tous les itinéraires cyclables de la métropole en grand format ainsi que quatre itinéraires « balades nature et culture » à l'office de tourisme et dans les mairies annexes ou sur toulouse-metropole.fr
 Contact : randovelo@toulouse-metropole.fr

« La loi de février 2002 concernant la démocratie de proximité prévoit les expressions politiques dans le journal de la Métropole. Les textes publiés dans ces deux pages n'engagent que leurs auteurs. »

Groupe Métropole d'Avenir

LE PARM, UN PLAN « MARSHALL » POUR NOS ROUTES

Deux années de concertation, 120 personnes (élus et agents de la collectivité) mobilisées et un résultat hors-norme : **305 projets** retenus représentant 3 300 km de routes nouvelles ou aménagées et 480 ouvrages d'art pour **un investissement total estimé à 1,9 milliard d'euros sur les 20 prochaines années !**

Sous l'impulsion de Jean-Luc Moudenc, Président de Toulouse Métropole, et de notre groupe majoritaire, le conseil de Toulouse Métropole du 14 février dernier a adopté à une large majorité (83 voix pour, 37 abstentions) le **Plan d'Aménagement des Routes Métropolitaines (PARM)**. Une nouvelle illustration de notre volonté de faire des déplacements du quotidien une de nos grandes priorités.

Confrontés au défi sans précédent du développement démographique et économique de l'agglomération toulousaine, nous, élus du Groupe Métropole d'Avenir, avons depuis 2014 décidé d'agir sur l'ensemble des politiques structurantes avec comme objectif, la préservation de la qualité de vie des métropolitains. Dans cette optique ont été adoptés le **projet Mobilités 2020-2025-2030 (près de 4 milliards d'euros)** comprenant notamment la création de la 3^e ligne de métro, le développement des lignes de bus Linéos ou encore le téléphérique urbain, ainsi que le **plan local d'urbanisme intercommunal**

– habitat (PLUi-H) marqué par une densification modérée.

Le PARM quant à lui, intègre 15 projets aux quatre coins de la Métropole qui ont d'ores et déjà été qualifiés de prioritaires :

- le Boulevard Urbain Nord (BUN),
- la Jonction Est,
- la liaison entre l'A621 et l'A62,
- le nouveau pont sur la Garonne accompagné d'une voie nouvelle entre la RD2 et l'A62,
- le Boulevard Urbain du Canal Saint-Martory (BUCSM) entre la rocade Arc-en-Ciel (RD980) et l'A64, son prolongement vers l'Ouest et la construction d'un nouvel échangeur autoroutier sur l'A64,
- l'aménagement complet de la RD820 (nord de la Métropole), de la RD112 dans sa section L'Union-Balma, du boulevard Eisenhower,
- la réalisation de la liaison entre la RD1 et la RN224,
- la déviation de Saint-Orens entre la RD2 et la RD16,
- la réalisation de la LMSE entre la route de Revel et celle de Castres,
- la mise en sécurité de l'échangeur de Sesquières,
- la construction d'un ouvrage d'art permettant la liaison entre l'avenue Allende et le chemin de Fenouillet et d'une liaison modes doux, dans le cadre de la LMSE entre TAE et Airbus, sous la rocade et sur l'Hers, etc.

Ce plan de grande ampleur constitue pour nous l'une des meilleures réponses à l'urgence de la situation. Force est, hélas, de constater que l'aménagement du réseau routier n'a pas été par le passé suffisamment synchronisé avec le rythme de développement de nos territoires. Modernisé, ce réseau revu et corrigé permettra d'offrir des conditions

de déplacements améliorées à chaque métropolitain.

TOULOUSE MÉTROPOLE + VERTE,

Durant trois jours, du 5 au 7 avril, associations, entreprises et habitants se sont succédés au **Forum Toulouse + Verte** afin de redécouvrir la richesse de leur patrimoine naturel, et d'exprimer leurs propositions. À cette occasion Jean-Luc Moudenc a salué la qualité des débats, parfois vifs mais toujours constructifs : *« Le Forum se veut un point d'étape ... La démarche pour plus de nature en ville doit se poursuivre, et rassembler largement ».*

Le Maire de Toulouse a d'ores-et-déjà annoncé plusieurs intentions avec entre autre un objectif de **100 000 arbres plantés d'ici 2030**, sur le territoire de la ville-centre, afin d'œuvrer pour la qualité de l'air, la réduction des îlots de chaleur et la biodiversité. Des travaux partenariaux avec Météo France et avec la Banque des Territoires visent ainsi à mieux identifier ces îlots de chaleur urbains et ainsi concentrer les efforts de végétalisation sur ces zones. L'opération des « Fleurs sur mon Mur » deviendra à son tour un **véritable « permis de végétaliser »** alors que le développement d'une version spécifique de l'application WWF WAG permettra aux Toulousains de relever des défis écologiques spécifiques à leur territoire.

Cette volonté d'un développement plus harmonieux et plus responsable s'exprime également au sein des décisions métropolitaines pour **une Métropole + Verte**. L'adhésion

de Toulouse Métropole à la Convention des Maires pour le Climat et l'Énergie signée le 11 avril 2019 permet ainsi à notre groupe d'ancrer dans le concret son objectif de réduction des **émissions de gaz à effet de serre** sur le territoire **d'au moins 40 % d'ici 2030** et à renforcer sa résilience en s'adaptant aux incidences du changement climatique. **L'adoption du PLUi-H** qui intègre des progrès décisifs pour la protection des espaces verts ou encore l'avis favorable de la Métropole sur l'évaluation environnementale des projets de la 3^e ligne de métro et de connexion de la ligne B, sont des axes qui sculptent les contours d'un développement durable et responsable de la Métropole sur les 10 prochaines années.

Sacha Briand, Président
Michel Aujoulat,
Président délégué
du Groupe Métropole d'Avenir
✉ metropole-davenir@
toulouse-metropole.fr
tel. 05 31 22 96 30
fax 05 31 22 96 43
www.metropoledavenir.fr
f Groupe Métropole d'Avenir
t @grpemetroavenir

Groupe Socialiste de Toulouse Métropole

PROJET TOULOUSE EUROSUDUEST, DONNONS LA PAROLE AUX TOULOUSAINS

Le 30 avril dernier, s'est achevée l'enquête publique de la première phase du projet Toulouse EuroSudOuest. Regrettant qu'une véritable concertation préalable n'ait pas été organisée, notamment s'agissant de la tour « Occitanie », les élus socialistes

de la Métropole ont néanmoins souhaité déposer une contribution dans le cadre de cette enquête publique. Si nous avons réaffirmé notre soutien au projet TESO, que nous avons par ailleurs initié, nous avons mis en exergue quelques-uns des manquements du projet. Nous avons tout d'abord rappelé la nécessité d'une très grande mixité sociale, dont la tour « Occitanie » ne doit pas être exonérée, car les nouvelles constructions prévues engendreront une augmentation mécanique des loyers. Nous avons donc demandé à ce que le projet intègre un fort pourcentage de logements locatifs sociaux car la mixité sociale est un facteur essentiel pour la cohésion sociale. Nous avons fait part de nos craintes quant au futur plan de circulation pour le quartier. Le projet tel qu'il est prévu n'anticipe pas assez les déplacements nouveaux et ne prévoit pas de mesures pour favoriser les mobilités douces. Le déploiement d'une offre adaptée de transports en commun est donc nécessaire pour limiter la circulation automobile, la pollution et ainsi décongestionner le quartier. De façon plus ciblée, nous avons formulé plusieurs réserves relatives à la tour « Occitanie ». Si nous n'avons pas d'opposition de principe à un immeuble de grande hauteur, nous demandons à ce que la hauteur de la tour « Occitanie » fasse l'objet d'une justification plus précise dans le permis de construire car aucun élément objectif ne vient justifier de l'utilisation de la totalité de la hauteur autorisée. D'autre part, et au delà de l'intégration de logements sociaux en son sein, la tour « Occitanie » ne peut se concevoir que dans une vision d'énergie positive comme un

élément démonstrateur d'un quartier écologique. En tout état de cause, les craintes exprimées par les associations de riverains tendent à prouver que nos demandes répétées d'une véritable concertation sont fondées et que le dialogue doit être rapidement renoué avec les Toulousains. Nous avons demandé à ce qu'une véritable concertation publique soit organisée, ayant pour objet d'adapter le projet à travers un dialogue véritable avec les habitants, et que l'enquête publique soit élargie aux 135 Hectares du projet.

Claude Raynal,
Président du groupe socialiste
Toulouse Métropole

Groupe des Indépendants

VERS L'HARMONISATION DE LA T.E.O.M.

Notre Groupe a approuvé la 1^{re} étape d'harmonisation de la Taxe d'Enlèvement des Ordures Ménagères où il a été proposé de substituer aux 37 taux actuels, 8 paliers. Cette première volonté a permis d'engager un travail visant à aboutir à une harmonisation complète au sein des Communes de notre Métropole. Cette évolution à venir s'avère d'une tâche de grande envergure. C'est pourquoi, nous participerons activement à cet accomplissement afin, comme toujours, d'en privilégier vos intérêts.

M. Stramare
Maire de Saint-Alban
Président du Groupe
✉ groupe.independants@toulouse-metropole.fr

Groupe Radical Démocrate Social et Européen

Le conseil métropolitain a adopté au mois d'avril le PLUIH, ce document de référence va régir les règles d'urbanisme et les objectifs de création de logements sur l'ensemble du territoire métropolitain. C'est un travail de longue haleine pour définir des dispositions communes aux 37 villes et tenir compte des particularités locales. Pour autant, nous serons attentifs à ce que l'application des dispositions de ce plan d'urbanisme soit cohérente avec les orientations d'aménagement de chaque commune.

Groupe des Élus Communistes, Républicains et Citoyens de Toulouse Métropole

CLIMAT : L'URGENCE !

Depuis 2014, la qualité de l'air s'est dégradée, les bouchons et les pics de pollution augmentent. M. Moudenc a ralenti ou gelé les grands projets de déplacements sur la Métropole déjà prévus, le BUN, le téléphérique... Le projet Mobilités de la droite aboutira, de son propre aveu, à une hausse des gaz à effet de serre. M. Moudenc verdit sa communication mais ne répond pas à l'urgence climatique, il est toujours M. Bouchons.

groupe.crc@mairie-toulouse.fr

Groupe Métropole Citoyenne

En avril, grâce à l'action menée par un collectif rassemblant des citoyens et des élus de notre groupe, la justice administrative a annulé la procédure de vente au consortium CASIL des parts détenues par l'Etat dans l'aéroport de Toulouse – Blagnac.

Ce succès ouvre la voie à l'annulation d'une privatisation inique, qui passe maintenant par une action collective devant le tribunal de commerce de Paris.

Nous demandons à Toulouse Métropole et aux autres actionnaires publics locaux de la soutenir en s'y associant. Assez de dérobades, il est temps pour la majorité de M. Moudenc de prendre enfin une position claire sur ce dossier !

✉ metropole.citoyenne@toulouse-metropole.fr

Groupe Génération.s Socialisme et Écologie

TESO : PROJET NI ABOUTI NI PARTAGÉ

Menés sans concertation, Toulouse Euro Sud Ouest et sa Tour inquiètent : risques de déstabilisation des commerces du centre-ville de Toulouse, de gentrification, de déséquilibre des territoires périphériques et de perte de l'identité urbaine toulousaine.

P. Cohen (Pdt),
V. de Comarmond, I. Hardy, J. Tomasi, C. Touchefeu,
05 31 22 95 31

STOP



AUX MOUSTIQUES !

SUPPRIMONS L'EAU STAGNANTE

toulouse
métropole

en grand !