

Direction de la Planification et de l'Urbanisme  
Service de la Réglementation Urbaine



Flourens

# Plan Local d'Urbanisme

**Approuvé par Délibération du Conseil Municipal du 31 janvier 2008**

- 1<sup>ère</sup> Mise en compatibilité du PLU approuvée par DCM du 18 février 2016

## Mise à jour du PLU par arrêté du 01/08/2016

### 5 - Annexes

#### 5.1.4. Plan de Prévention des Risques naturels sur le bassin de la Marcaissonne Saune Seillonne :

- arrêté,
- règlement,
- carte de zonage réglementaire



toulouse  
métropole

Toulouse Métropole  
6, Rue René Leduc - B.P. 35 821  
31505 Toulouse Cedex 5  
t. 05 81 91 72 00 - f. 05 81 91 72 01  
[www.toulouse-metropole.fr](http://www.toulouse-metropole.fr)



PRÉFET DE LA HAUTE-GARONNE

Direction départementale des territoires  
Service Risques et Gestion de Crise

**Arrêté portant approbation du Plan de Prévention des Risques Naturels sur le bassin de la Marcaissonne Saune Seillonne sur la commune de Flourens**

Le préfet de la région  
Languedoc-Roussillon-Midi-Pyrénées,  
préfet de la Haute-Garonne,  
Officier de la Légion d'honneur,  
Officier de l'ordre national du Mérite,

- Vu le code de l'urbanisme, notamment ses articles L126-1, A126-1 et R123-14 ;
- Vu le code de la sécurité intérieure, notamment l'article L731-3 ;
- Vu le code de l'environnement, notamment ses articles L562-4 et R562-9 ;
- Vu le code de justice administrative, notamment ses articles R421-1 et suivants ;
- Vu l'arrêté préfectoral du 22 décembre 2011 portant prescription d'un Plan de Prévention des Risques naturels prévisibles sur le bassin de la Marcaissonne Saune Seillonne sur la commune de Flourens ;
- Vu l'arrêté préfectoral du 15 décembre 2014 portant prolongation de l'arrêté de prescription d'un Plan de Prévention des Risques naturels prévisibles sur le bassin de la Marcaissonne Saune Seillonne sur la commune de Flourens ;
- Vu l'arrêté préfectoral du 6 novembre 2015 portant ouverture d'une enquête publique au titre du Plan de Prévention des Risques naturels prévisibles du bassin de la Marcaissonne Saune Seillonne sur la commune de Flourens ;
- Vu l'avis favorable tacite du conseil municipal de Flourens ;
- Vu l'avis favorable du Service Départemental d'Incendie et de Secours, de Toulouse Métropole, du syndicat de bassin Hers-Girou ;
- Vu l'avis favorable tacite du Conseil Départemental de la Haute-Garonne, du Conseil Régional Languedoc-Roussillon Midi Pyrénées, du SCOT GAT ;
- Vu le rapport d'analyse, les conclusions et l'avis favorable de la commission d'enquête en date du 11 mars 2016 ;
- Vu les modifications apportées au dossier pour faire droit aux recommandations de la commission d'enquête publique ;
- Vu le rapport de la Direction Départementale des Territoires de la Haute-Garonne en date du 15 avril 2016 ;

Sur proposition du secrétaire général de la préfecture de la Haute-Garonne,

Arrête :

**Art. 1 -** Le Plan de Prévention des Risques naturels prévisibles liés aux risques naturels sur le bassin de la Marcaissonne Saune Seillonne sur la commune de Flourens est approuvé.

**Art. 2 -** Le Plan de Prévention des Risques naturels prévisibles, visé à l'article 1, vaut servitude d'utilité publique et sera, à ce titre, annexé aux documents d'urbanisme de la commune concernée, en application des dispositions de l'article L126-1 du code de l'urbanisme.

**Art. 3 -** Le présent arrêté fera l'objet d'une mention, à la diligence du Préfet et à ses frais, en caractères apparents, dans un journal diffusé dans le département.  
Cet arrêté sera, en outre, publié au recueil des actes administratifs de la Préfecture de la Haute-Garonne.

Une copie du présent arrêté sera publiée par voie d'affichage dans la mairie visée à l'article 1, à la diligence du maire, pendant un mois au minimum.

**Art. 4 -** Le Plan de Prévention des Risques, visé à l'article 1, est tenu à la disposition du public, tous les jours ouvrables et aux heures habituelles d'ouverture des bureaux :

- 1 – dans la mairie de la commune visée à l'article 1,
- 2 – à la Préfecture de la Haute-Garonne.
- 3 – sur le site internet des services de l'État en Haute-Garonne  
<http://www.haute-garonne.gouv.fr>

**Art. 5 -** La présente décision peut faire l'objet, dans le délai de deux mois à compter de sa publication, soit d'un recours gracieux auprès du Préfet de la Haute-Garonne, soit d'un recours hiérarchique auprès du Ministre de l'environnement, de l'énergie et de la mer.

Il peut faire également l'objet d'un recours contentieux auprès du tribunal administratif de Toulouse :

- 1 – soit directement, en l'absence de recours préalable, dans le délai de deux mois à compter de la plus tardive des mesures de publicité prévues à l'article 3,
- 2 – soit à l'issue d'un recours préalable, dans les deux mois à compter de la date de notification de la réponse obtenue de l'administration, ou au terme d'un silence gardé par celle-ci pendant deux mois à compter de la réception de la demande.

**Art. 6 -** Le PPRN entraîne obligation pour la commune de se doter d'un Plan Communal de Sauvegarde dans les deux années suivant son approbation.

**Art. 7 -** Le secrétaire général de la préfecture de la Haute-Garonne, le maire de la commune visée à l'article 1 et le directeur départemental des territoires de la Haute-Garonne sont chargés, chacun en ce qui le concerne, de l'exécution du présent arrêté qui sera publié au recueil des actes administratifs de l'État dans le département de la Haute-Garonne.

Fait à Toulouse, le 18 AVR. 2016

Pour le préfet et par délégation,  
le secrétaire général,

  
Stéphane DAGUIN



**Préfet de la Haute-Garonne**

# Plan de Prévention des Risques inondation

## Commune de FLOURENS

### Règlement

**PPR APPROUVE LE 18 AVRIL 2016**

BUREAU D'ETUDES GEOSPHAIR



DIRECTION DÉPARTEMENTALE DES TERRITOIRES DE LA HAUTE-GARONNE  
Service Risques et Gestion de Crise  
Unité Prévention des Risques



## Table des matières

<b>1. PRÉAMBULE.....</b>	<b>3</b>
<b>2. PORTÉE DU RÈGLEMENT ET DISPOSITIONS GÉNÉRALES.....</b>	<b>3</b>
2.1. Champ d'application.....	3
2.2. Effets du PPR.....	4
<b>3. DISPOSITIONS APPLICABLES DANS LES DIFFÉRENTES ZONES DU PPR.....</b>	<b>4</b>
3.1. Les dispositions réglementaires.....	4
3.2. Principes généraux du zonage de la carte de zonage réglementaire .....	5
Règlement APPLICABLE A TOUTES les ZONES INONDABLES.....	6
ZONE ROUGE Inondation.....	10
ZONE JAUNE inondation.....	16
<b>4. MESURES DE PRÉVENTION, DE PROTECTION ET DE SAUVEGARDE ET RECOMMANDATIONS.....</b>	<b>19</b>
4.1. Mesures de sauvegarde imposées à la commune.....	19
4.2. Mesures de prévention et de sauvegarde imposées aux gestionnaires des établissements sensibles existants (enseignement, soin, santé, secours, voir annexe 2) en zone inondable .....	20
4.3. Mesures de prévention imposées pour les biens et pour les activités existantes en zone inondable.....	20
4.4. Mesures imposées aux gestionnaires des réseaux publics en zone inondable.....	21
4.5. Recommandations pour les biens et les activités existantes en zone inondable....	21
4.6. Mesures d'intérêt collectif : Responsabilité et recommandations liées à l'entretien des cours d'eau.....	21
4.7. Mesures d'information préventive imposées au maire de la commune.....	22
<b>5. ANNEXES.....</b>	<b>23</b>

## 1. PRÉAMBULE

Le plan de prévention des risques (PPR) est conforme :

au code de l'environnement, notamment la loi sur l'eau,

au code rural,

au code de la santé publique,

au code de la route,

au code de la voirie routière.

## 2. PORTÉE DU RÈGLEMENT ET DISPOSITIONS GÉNÉRALES

### 2.1. Champ d'application

Le présent règlement s'applique à la commune de **FLOURENS**. Il détermine les mesures de prévention à mettre en œuvre pour le risque inondation, seul risque prévisible pris en compte sur cette commune.

En application de l'article L 562-1 du Code de l'Environnement, le territoire inclus dans le périmètre du PPR a été divisé en plusieurs zones en fonction du degré d'exposition au phénomène d'inondation (**aléa**) et de la vulnérabilité liée aux dommages prévisibles en fonction de l'occupation des sols (**enjeux**). Ces zones sont les suivantes :

– **une zone ROUGE inondation (Ri)**, dite "zone d'interdiction", caractérisant des zones soumises à un aléa fort d'inondation de la Seillonne ou de leurs affluents en vue :

- de ne pas aggraver les phénomènes d'inondation en aval,
- de ne pas augmenter les enjeux exposés compte tenu du niveau d'aléa.

– **une zone JAUNE inondation (Ji)**, correspondant à des zones dites non urbanisées ou à urbanisation diffuse soumises à des aléas faible et moyen et vouées à l'expansion des crues. Cette zone doit être préservée afin de ne pas aggraver les phénomènes d'inondation en aval, d'autant qu'il est préférable de ne pas amener des enjeux supplémentaires dans la zone inondable.

En application de l'article R 562-3 du code de l'environnement, le présent règlement fixe les dispositions applicables aux biens et activités existants, ainsi qu'à l'implantation de toutes constructions et installations, à l'exécution de tous travaux et à l'exercice de toutes activités, sans préjudice de l'application des autres législations ou réglementations en vigueur.

## **2.2. Effets du PPR**

Le PPR vaut servitude d'utilité publique. A ce titre, il doit être annexé au P.O.S ou P.L.U. en vigueur, s'il existe ou carte communale, conformément à l'article L126-1 du Code de l'Urbanisme (art. 40-4 de la loi n°87-565 du 22 juillet 1987 issu de l'article 16 de la loi modificative n°95-101 du 2 février 1995, titre II, chap. II).

Les mesures de prévention fixées par le présent règlement sont définies et mises en œuvre sous la responsabilité du maître d'ouvrage et du maître d'œuvre concernés par les constructions, travaux et installations visées. Elles sont destinées à assurer la sécurité des personnes, limiter les dommages aux biens et activités existants, à éviter un accroissement des dommages dans le futur et à assurer le libre écoulement des eaux et la conservation des champs d'expansion des crues. Conformément à l'article L 562-5 du code de l'environnement, le non-respect des mesures rendues obligatoires est passible des peines prévues à l'article L 480-4 du Code de l'Urbanisme.

Selon les dispositions de l'article L 125-6 du Code des Assurances, l'obligation de garantie de l'assuré contre les effets des catastrophes naturelles prévue à l'article L 125-2 du même code ne s'impose pas aux entreprises d'assurance à l'égard des biens immobiliers construit en violation des règles prescrites. Toutefois, cette dérogation ne peut intervenir que lors de la conclusion initiale ou du renouvellement du contrat d'assurance.

Dans le cas où le règlement du PPR ne permet pas de se prononcer sur un cas particulier, l'article R.111-2 du code de l'urbanisme pourra être utilisé par l'autorité compétente pour refuser ou n'accepter que sous réserve de prescriptions un projet qui porte atteinte à la sécurité publique.

## **3. DISPOSITIONS APPLICABLES DANS LES DIFFÉRENTES ZONES DU PPR**

### **3.1. Les dispositions réglementaires**

Les dispositions réglementaires applicables au titre du présent PPR pour chacune des zones précédemment listées sont regroupées dans ce qui suit, et énoncées zone par zone.

Elles sont précédées d'un règlement applicable à toutes les zones inondables, dont les dispositions s'appliquent en plus de celles relatives à chaque zone, ainsi que par des mesures de prévention, de protection et de sauvegarde.

Finalement, les annexes au règlement présentent respectivement :

- la liste (non exhaustive) des produits et matières dangereux ou flottants ;
- des éléments de terminologie et de définitions (glossaire) ;
- des schémas explicatifs de certaines notions intervenant dans le règlement ;

Les annexes visent à préciser autant que possible les notions auxquelles le règlement fait appel. Elles ne sont pas exhaustives et sont établies à titre indicatif, sauf si un article de la partie 3 fait expressément référence à l'une d'entre elles.



### 3.2. Principes généraux du zonage de la carte de zonage réglementaire

Pour les zones soumises au risque inondation :

Vocation du secteur	Aléa inondation	
	Zone d'aléa faible à moyen	Zone d'aléa fort
Zones dites "urbanisées" (secteurs bâtis hors bâtiments isolés)	Zone de prescriptions Bi	Zone d'interdiction Ri
Zones dites "non urbanisées" (zones non bâties ou bâtiments isolés)	Zone d'interdiction sauf activité agricole Champ d'expansion Ji	

NB : aucune zone d'aléa faible à moyen n'étant bâtie sur la commune, il n'y a pas de zone bleue dans le PPR inondation de Flourens.

# Règlement APPLICABLE A TOUTES les ZONES INONDABLES

## Type de zone : Rouge, Jaune.

### 1. Généralités

Ce chapitre comprend les règlements qui sont applicables à l'ensemble des zones inondables :

- les aménagements et infrastructures
- les utilisations du sol
- les stations d'épuration
- les aires d'accueil des gens du voyage

#### 2.1. Aménagements, infrastructures

	Sont autorisés	sous réserve du respect des prescriptions suivantes
2.1.1	Les ouvrages de protection, leur entretien et leur réparation	Ne pas aggraver les risques par ailleurs. Fournir une étude d'impact globale indiquant précisément les effets positifs et négatifs sur l'aléa inondation dans le secteur protégé ainsi que dans les zones situées en amont et en aval.
2.1.2	Les travaux et aménagements hydrauliques destinés à réduire les conséquences du risque d'inondation y compris les ouvrages et les travaux visant à améliorer l'écoulement des eaux et la régulation des flux.	Ne pas aggraver les risques par ailleurs. Prendre les dispositions appropriées aux risques créés par ces travaux. Avertir le public par une signalisation efficace.
2.1.3	Les travaux d'infrastructure nécessaires au fonctionnement des services publics et les voiries nouvelles.	Ne pas aggraver les risques par ailleurs. Limiter les remblais au strict nécessaire pour la réalisation du projet. Prendre les dispositions appropriées aux risques créés par ces travaux. Avertir le public par une signalisation efficace.
2.1.4	Les équipements techniques de services publics (ouvrages de distribution d'énergie, d'alimentation d'eau potable, d'assainissement, de télécommunication,...)	Ne pas aggraver les risques par ailleurs. Placer les équipements sensibles au-dessus des PHEC ou les protéger par tout dispositif assurant l'étanchéité. Les munir d'un dispositif de mise hors-service automatique. Sous les PHEC, utiliser des matériaux de construction les moins vulnérables à l'eau possible.
2.1.5	Les ouvrages destinés à assurer le franchissement des cours d'eau par les voies de communication.	Dimensionner ces ouvrages pour permettre le transit des débits correspondant au moins à la plus grosse crue connue.
2.1.6	Les ouvrages liés à la voie d'eau (prises d'eau, passes, micro-centrales, constructions ou installations liées aux loisirs nautiques,...).	Restreindre la vulnérabilité. Ne pas aggraver les risques. Placer les équipements sensibles au-dessus des PHEC ou les protéger par tout dispositif assurant l'étanchéité. Les munir d'un dispositif de mise hors-service automatique.
2.1.7	La réalisation d'ombrières photovoltaïques	Ne pas nuire à l'écoulement des eaux. Placer les équipements sensibles au-dessus des PHEC ou les protéger par tout dispositif assurant l'étanchéité. Les munir d'un dispositif de mise hors-service automatique. Situer les locaux techniques de préférence hors de la zone inondable ou dans les zones de moindre aléa. Écartement minimal de 5,00 m entre les poteaux.

<b>2.2 Utilisations des sols</b>		
	<b>Sont autorisés</b>	<b>sous réserve du respect des prescriptions suivantes</b>
<b>2.2.1</b>	L'aménagement de places de stationnement aérien collectif de type public ou privé.	Indiquer l'inondabilité de façon visible pour tout utilisateur. Prévoir un système d'interdiction de l'accès et d'évacuation rapide de tous les véhicules en cas d'annonce de crue. Ne pas nuire à l'écoulement ni au stockage des eaux (le parking sera arasé au niveau du terrain naturel). Garder les surfaces perméables.
<b>2.2.2</b>	L'aménagement de parcs, de jardins, de terrains de sports ou de loisirs ainsi que les structures ouvertes qui y sont associées.	Ne pas nuire à l'écoulement ni au stockage des eaux. Ne pas faire l'objet d'un hébergement temporaire ou permanent.
<b>2.2.3</b>	Les plantations d'arbres à haute tige, espacé de plus de 4 m.	Élaguer régulièrement jusqu'à la hauteur de référence. Utiliser des essences à feuilles caduques et à enracinement non superficiel.
<b>2.2.4</b>	Les activités et utilisations agricoles traditionnelles telles que pacages, prairies de fauche, cultures, etc.	Ne pas aggraver les risques.
<b>2.2.5</b>	L'exploitation forestière est autorisée.	Ne pas aggraver les risques, y compris du fait des modes de débardage utilisés.
<b>2.2.6</b>	Les réseaux d'irrigation et de drainage.	Ne pas faire obstacle à l'écoulement des eaux. Installer du matériel démontable.
<b>2.2.7</b>	L'exploitation et l'ouverture des gravières, ainsi que les stockages de matériaux associés.	Démontrer l'absence d'impact négatif mesurable par une étude hydraulique. définir les mesures compensatoires nécessaires. Respecter les réglementations relatives aux installations classées et aux travaux soumis à autorisation ou déclaration au titre de la loi sur l'eau.
<b>2.2.8</b>	L'aménagement de terrains de camping, de caravanning, de parcs résidentiels de loisirs existants à la date d'approbation du PPR.	Réduire le nombre d'emplacements dans la zone inondable ou déplacer des emplacements ou des équipements vers des zones de moindre aléa.
<b>2.2.9</b>	Le stockage de matières dangereuses, polluantes, sensibles à l'eau ou de produits flottants tels que ceux figurant dans la liste annexée au règlement.	Placer le site de stockage au-dessus des PHEC ou le munir d'un dispositif empêchant leur entraînement par les eaux (récipient étanche lesté ou fixé par exemple).
<b>2.2.10</b>	Les citernes enterrées ou extérieures.	Les lester ou fixer solidement au sol support pour éviter leur emportement par la crue. Réaliser un muret de protection au minimum à hauteur des PHEC.
<b>2.2.11</b>	Le mobilier extérieur.	L'ancrer ou le rendre captif sauf dans le cas de mobilier aisément déplaçable.
<b>2.2.12</b>	Les réseaux d'eau pluviale et d'assainissement.	Les rendre étanches, les équiper de clapets anti-retour, et verrouiller les tampons pour les parties inférieures des réseaux d'assainissement et pluvial pouvant être mises en charge.
<b>2.2.13</b>	Les systèmes d'assainissement individuel.	L'installation devra être conforme aux textes réglementaires en vigueur relatifs à l'assainissement individuel. Adapter l'installation pour qu'elle soit la moins vulnérable possible.
<b>2.2.14</b>	Les nouvelles clôtures.	Permettre la transparence hydraulique.

### 2.3. Les stations de traitement des eaux usées

L'arrêté du 21 juillet 2015 précise à son article 6 que "Les stations de traitement des eaux usées ne sont pas implantées dans des zones inondables et sur des zones humides. En cas d'impossibilité technique avérée ou de coûts excessifs et en cohérence avec les dispositions d'un éventuel plan de prévention des risques inondation, il est possible de déroger à cette disposition. Ces difficultés sont justifiées par le maître d'ouvrage, tout comme la compatibilité du projet avec le maintien de la qualité des eaux et sa conformité à la réglementation relative aux zones inondables, notamment en veillant à :

1. Maintenir la station hors d'eau au minimum pour une crue de période de retour quinquennale ;
2. Maintenir les installations électriques hors d'eau au minimum pour une crue de période de retour centennale ;
3. Permettre son fonctionnement normal le plus rapidement possible après la décrue ".

En conséquence avant d'envisager l'implantation éventuelle en zone inondable, la collectivité doit impérativement privilégier l'implantation sur un site hors zone inondable notamment en recherchant des solutions intercommunales. Dans ce cas, le maître d'ouvrage doit effectuer **une demande de dérogation** à ce principe auprès des services de l'État [Mission Interservices de l'Eau et de la Nature (MISEN)], **en amont d'une demande d'autorisation de construire** (CU ou PC).

**Le règlement de PPR est ici subordonné à la décision du Préfet au titre de la police de l'eau.**

**Ci-dessous sont donnés à titre informatif les principes généraux de la doctrine actuelle** appliquée par les services de l'État en Haute-Garonne pour les projets d'aménagement de station d'épuration en zone inondable.

En zone d'aléas forts et très forts, la création de station d'épuration est à proscrire.

Seules les opérations visant à l'extension de capacité, à la modernisation ou l'amélioration du traitement sans aggravation de l'impact peuvent y être envisagées dans les limites et les conditions énoncées ci-après.

Dès l'instant où les principes énoncés ci-dessus sont respectés et sur la base d'un argumentaire sommaire justifiant l'impossibilité de réalisation hors zone inondable, le demandeur sollicitera l'avis préalable de la MISEN.

Cet avis consistera à valider l'argumentaire et à informer le pétitionnaire qu'il peut poursuivre son projet et produire les éléments demandés. Cet avis ne préjuge pas de la décision de l'administration concernant l'instruction ultérieure de la demande dans le cadre de la Loi sur l'Eau.

☒ Pour plus de précisions, il faut prendre contact avec le service environnement, eau et forêts de la direction départementale des territoires

#### **2.4. Aires d'accueil et aires de grand passage des gens du voyage**

La loi n°2000-614 du 5 juillet 2000 relative à l'accueil et l'habitat des gens du voyage, prévoit la mise en œuvre dans chaque département d'un dispositif d'accueil des gens du voyage.  
Cette loi a pour objectif de permettre aux gens du voyage itinérants de séjourner dans des lieux d'accueil dans des conditions décentes.

Le décret n°2001-569 du 29 juin 2001 applicable et la circulaire UHC/IUH1/12 n°2001-49 du 5 juillet 2001 fixent les normes techniques applicables aux aires d'accueil des gens du voyage. Ces normes techniques concernent l'aménagement et la gestion de ces aires d'accueil aussi bien, en termes de localisation, d'aménagement que d'entretien.

À l'image de la création des campings, la création d'aires d'accueil des gens du voyage est interdite en zones inondables.

Toutefois, compte tenu de l'ensemble des contraintes fixées par la réglementation spécifique, une dérogation peut être accordée lorsqu'il n'existe pas de possibilité d'implanter l'aire d'accueil des gens du voyage en dehors des zones inondables.

Sous réserve de justification, une autorisation peut alors être accordée pour la création de cette aire d'accueil des gens du voyage selon les conditions suivantes :

- zone d'aléa faible uniquement (moins de 50 cm)
- en zone urbanisée
- un plan de secours communal adapté prévoit la gestion de cette aire en période de crue

Cette possibilité de dérogation n'est pas ouverte aux aires de grand passage qui doivent être implantées en dehors des zones inondables.

D'autre part, comme pour les campings l'extension d'aires d'accueil déjà existantes en zones inondables d'aléa moyen ou fort ou encore d'aléa faible et non urbanisée doit viser une réduction de la vulnérabilité :

- pas d'augmentation du nombre d'emplacement (capacité d'accueil)
- déplacement des emplacements et des équipements vers des zones de moindre aléa

## ZONE ROUGE Inondation

### Règlement Ri

Type de zone : risque inondation en zone d'aléa fort

#### 1. Généralités

La zone porte sur les secteurs soumis à un aléa fort d'inondation, qu'il convient de conserver comme tels pour au moins l'une des raisons suivantes :

- ces zones sont mobilisées régulièrement et se trouvent exposées à des aléas d'inondation forts en raison de l'intensité des paramètres physiques (hauteur d'eau, vitesse du courant) et ce dès les petits épisodes de crue ;
- elles sont mobilisées pour les fortes crues selon des aléas d'inondation forts ;
- elles constituent autant de possibilités d'écoulement pour le retour des eaux au lit de la rivière.

#### 2. Occupations et utilisations du sol interdites

**Sont interdits :**

- le stockage de matières dangereuses, polluantes, sensibles à l'eau ou de produits flottants tels que ceux figurant dans la liste annexée au règlement, sauf si le site de stockage est placé hors d'eau ou muni d'un dispositif empêchant leur entraînement par les eaux (récipient étanche lesté ou fixé par exemple)
- les décharges d'ordures ménagères, déchets industriels et produits toxiques.
- toutes implantations nouvelles d'établissements ou d'activités ayant vocation à héberger ou à accueillir à titre temporaire ou permanent un nombre important de personnes ou des personnes vulnérables, notamment les hôpitaux, hôtels, écoles, crèches, maisons de retraite, centres d'accueil de personnes à mobilité réduite et les établissements recevant du public du premier groupe.
- toutes implantations nouvelles de constructions nécessaires au bon fonctionnement des secours (pompiers, gendarmerie, PC de coordination de crise, ...).
- la création de sous-sols, à l'exclusion de ceux mentionnés ci-après pour les installations techniques, soumis à prescriptions
- la construction de parkings silos
- la réalisation de remblais (autres que ceux strictement nécessaires à la mise en œuvre des aménagements autorisés ci-après).
- la création de terrains de camping, de caravanning, de parcs résidentiels de loisirs, ainsi que leur extension sauf dispositions particulières au paragraphe 2.2.8. du règlement applicable à toutes les zones inondables.
- la création d'aires de grand passage.
- toutes occupations, constructions, travaux, dépôts, installations et activités de quelque nature qu'il soit à l'exclusion de celles visées ci-après ainsi que dans le règlement applicable à toutes les zones inondables, soumises à prescriptions.

#### 3. Occupations et utilisations du sol soumises à prescriptions

**Les occupations et utilisations du sol suivantes sont, par dérogation à la règle commune, autorisables, à condition :**

- qu'elles n'aggravent pas les risques,
- qu'elles n'en provoquent pas de nouveaux,
- qu'elles ne présentent qu'une vulnérabilité restreinte,
- qu'elles respectent les principes de prévention et de sauvegarde des biens et des personnes,
- qu'elles respectent les prescriptions figurant à la rubrique « PRESCRIPTIONS » ci-dessous.

**NB : Les PHEC sont indiquées par les lignes isocotes des cartes d'aléas/du zonage réglementaire. En l'absence d'isocote on appliquera une cote de +2,50 m par rapport au terrain naturel.**

**Par ailleurs, les constructions et installations devront être fondées dans le bon sol de façon à résister à des affouillements, à des tassements ou à des érosions localisées.**

<b>3.1. Constructions nouvelles</b>		
	<b>Sont autorisées</b>	<b>sous réserve du respect des prescriptions suivantes</b>
<b>3.1.1</b>	La construction ou l'aménagement d'accès de sécurité extérieurs (plates-formes, voiries, escaliers, passages hors d'eau, etc.). pour les bâtiments destinés à recevoir du public.	Faciliter l'évacuation des personnes (valides, handicapées ou brancardées), de façon autonome ou avec l'aide des secours.
<b>3.1.2</b>	La construction d'abris légers annexes de bâtiments d'habitation existants (abri de jardin, locaux techniques de piscines, etc.) ou de garage particulier.	<p>Limiter l'emprise au sol à 20 m².</p> <p>Ne pas faire l'objet d'une habitation.</p> <p>Placer les équipements sensibles au-dessus des PHEC ou les protéger par tout dispositif assurant l'étanchéité et les munir d'un dispositif de mise hors-service automatique. Sous les PHEC, utiliser des matériaux de construction les moins vulnérables à l'eau possible.</p> <p>N'autoriser qu'une seule construction de ce type par unité foncière à compter de l'approbation du PPR.</p>
<b>3.1.3</b>	La construction de structures couvertes et ouvertes à usage de stationnement de véhicule (voiture, camping car, ...).	<p>Ne pas nuire à l'écoulement des eaux ni au stockage des eaux.</p> <p>Changement de destination proscrit.</p>
<b>3.1.4</b>	Les locaux liés et nécessaires à des activités existantes ou de l'habitat existant : locaux techniques lorsque ceux-ci répondent à une mise en conformité avec les normes en vigueur, vestiaires, sanitaires.	<p>Ne pas aggraver les risques par ailleurs.</p> <p>Limiter l'emprise à 20 m² sauf en cas d'impossibilité réglementaire.</p> <p>Si la mise aux normes exige une emprise au sol supérieure à 20 m², une étude hydraulique devra être fournie pour démontrer la non aggravation des risques par ailleurs et le bâtiment devra être implanté dans le sens d'écoulement des eaux ou permettre la transparence hydraulique sous les PHEC.</p> <p>Ne pas occuper en permanence.</p> <p>Situer le plancher au-dessus des PHEC (sauf impossibilité fonctionnelle dûment justifiée).</p> <p>Placer les équipements sensibles au-dessus des PHEC ou les protéger par tout dispositif assurant l'étanchéité et les munir d'un dispositif de mise hors-service automatique. Sous les PHEC, utiliser des matériaux de construction les moins vulnérables à l'eau possible.</p>
<b>3.1.5</b>	Les constructions et installations directement liées à la pratique du jardinage à caractère familial ou ouvrier.	<p>Limiter l'emprise au sol à 10 m² par parcelle d'usage ou, dans le cas d'un bâtiment unique commun à toutes les parcelles, limiter l'emprise au sol à 50 m².</p> <p>Limiter l'usage au stockage de matériels ou matériaux strictement nécessaires à la pratique du jardinage, à l'exclusion des produits et matières dangereux ou flottants et sensibles à l'eau (cf. annexe 1).</p> <p>Utiliser des matériaux de construction les moins vulnérables à l'eau possible.</p>
<b>3.1.6</b>	Les serres tunnels (parois en film plastique) ou toutes serres à structure démontable.	<p>Permettre la transparence hydraulique (côtés relevables).</p> <p>Planter dans le sens d'écoulement des eaux.</p> <p>Placer les équipements sensibles au-dessus des PHEC ou les protéger par tout dispositif assurant l'étanchéité et les munir d'un dispositif de mise hors-service automatique. Sous les PHEC, utiliser des matériaux de construction les moins vulnérables à l'eau possible.</p>



<b>3.1.7</b>	La construction de piscines de plein air	Positionner les margelles au niveau du terrain naturel. Indiquer la position de l'ouvrage par un marquage visible au-dessus des PHEC. Placer les équipements sensibles au-dessus des PHEC ou les protéger par tout dispositif assurant l'étanchéité et les munir d'un dispositif de mise hors-service automatique. Sous les PHEC, utiliser des matériaux de construction les moins vulnérables à l'eau possible.
--------------	------------------------------------------	------------------------------------------------------------------------------------------------------------------------------------------------------------------------------------------------------------------------------------------------------------------------------------------------------------------------------------------------------------------------------------------------------------------------

<b>3.2 Constructions existantes</b>		
	<b>Sont autorisées</b>	<b>sous réserve du respect des prescriptions suivantes</b>
<b>3.2.1</b>	Les travaux usuels d'entretien, de réparation et de gestion courants des bâtiments existants (traitement des façades, réfection des toitures,...)	Ne pas aggraver les risques. Sous les PHEC, utiliser des matériaux de construction les moins vulnérables à l'eau possible.
<b>3.2.2</b>	Le remplacement de bâtiments modulaires pour cause de mise aux normes	Situer le premier plancher au-dessus des PHEC. Reconstruire sur une emprise au sol équivalente ou inférieure. Ne pas augmenter la population exposée par création de logements supplémentaires ou augmentation de la capacité d'hébergement ou d'accueil. Planter dans le sens d'écoulement des eaux ou permettre la transparence hydraulique sous les PHEC.
<b>3.2.3</b>	La reconstruction sur une emprise au sol équivalente ou inférieure, de tout édifice détruit par un sinistre autre que l'inondation	Reconstruire au-dessus des PHEC. Ne pas augmenter la population exposée par création de logements supplémentaires. Planter dans le sens d'écoulement des eaux ou permettre la transparence hydraulique sous les PHEC.
<b>3.2.4</b>	La démolition – reconstruction de bâtiment pour cause de mise aux normes ou modernisation (à l'exception des établissements sensibles).	Reconstruire au-dessus des PHEC sur une emprise au sol équivalente ou inférieure. Ne pas augmenter la population exposée par création de logements supplémentaires. Planter dans le sens d'écoulement des eaux ou permettre la transparence hydraulique sous les PHEC. Planter au même endroit ou dans une zone de moindre risque tout en n'augmentant pas la vulnérabilité d'autres ou bâtiments (des justifications sur l'impossibilité de localiser le bâtiment hors zone à risque devront être fournies pour le démontrer). Une étude d'ensemble justifiant que la reconstruction n'aggrave pas les risques par ailleurs devra être produite pour les bâtiments de plus de 200 m <sup>2</sup> d'emprise au sol.
<b>3.2.5</b>	L'extension limitée des habitations existantes	Limiter l'emprise au sol à 20 m <sup>2</sup> . Ne pas conduire à la création de logements supplémentaires. Situer le premier plancher au-dessus des PHEC (en cas d'impossibilité fonctionnelle dûment justifiée, l'extension sera autorisée sous réserve de la présence d'un niveau refuge adapté). Planter dans l'ombre hydraulique de la construction existante. Placer les équipements sensibles au-dessus des PHEC ou les protéger par tout dispositif assurant l'étanchéité et les munir d'un dispositif de mise hors-service automatique. Sous les PHEC, utiliser des matériaux de construction les moins vulnérables à l'eau possible. Autoriser l'extension une seule fois à compter de l'approbation du PPR.

<b>3.2.6</b>	L'extension limitée des constructions annexes d'habitation (abris de jardins, garages, ...).	<p>Limiter l'emprise au sol à 20 m².</p> <p>Ne pas faire l'objet d'une habitation.</p> <p>Planter dans l'ombre hydraulique de la construction existante.</p> <p>Placer les équipements sensibles au-dessus des PHEC ou les protéger par tout dispositif assurant l'étanchéité et les munir d'un dispositif de mise hors-service automatique. Sous les PHEC, utiliser des matériaux de construction les moins vulnérables à l'eau possible.</p> <p>Autoriser l'extension une seule fois à compter de l'approbation du PPR.</p>
<b>3.2.7</b>	Les travaux de démolition de construction	Ne pas augmenter la vulnérabilité d'autres sites ou bâtiments.
<b>3.2.8</b>	L'extension mesurée et attenante des bâtiments ayant vocation à héberger ou à accueillir, à titre temporaire ou permanent, un nombre important de personnes ou des personnes vulnérables (enseignement, soin, santé).	<p>Ne pas augmenter la capacité d'accueil ou d'hébergement de ces établissements.</p> <p>Situer le premier plancher au-dessus des PHEC.</p> <p>Limiter l'augmentation de l'emprise au sol à 20% du bâtiment existant, dans la limite du tiers de la superficie totale de la parcelle.</p> <p>Planter dans l'ombre hydraulique de la construction existante.</p> <p>Placer les équipements sensibles au-dessus des PHEC ou les protéger par tout dispositif assurant l'étanchéité et les munir d'un dispositif de mise hors-service automatique. Sous les PHEC, utiliser des matériaux de construction les moins vulnérables à l'eau possible.</p> <p>Autoriser l'extension une seule fois.</p> <p>Mettre en œuvre un plan de secours.</p>
<b>3.2.9</b>	L'extension mesurée et attenante des établissements recevant du public et des bâtiments à usage artisanal, commercial ou industriel.	<p>Ne pas augmenter la population exposée par création d'hébergement temporaire ou permanent.</p> <p>Situer le premier plancher au-dessus des PHEC.</p> <p>Ne pas augmenter l'emprise au sol de plus de 20% du bâtiment existant, dans la limite du tiers de la superficie totale de la parcelle.</p> <p>Planter dans l'ombre hydraulique de la construction existante.</p> <p>Placer les équipements sensibles au-dessus des PHEC ou les protéger par tout dispositif assurant l'étanchéité et les munir d'un dispositif de mise hors-service automatique. Sous les PHEC, utiliser des matériaux de construction les moins vulnérables à l'eau possible.</p> <p>Autoriser l'extension une seule fois.</p>
<b>3.2.10</b>	L'extension des bâtiments de sport et de loisirs.	<p>Ne pas augmenter la population exposée par création d'hébergement temporaire ou permanent.</p> <p>Situer le premier plancher au-dessus des PHEC (sauf impossibilité fonctionnelle et présence d'un niveau refuge adapté).</p> <p>Ne pas augmenter l'emprise au sol de plus de 20% du bâtiment existant, dans la limite du tiers de la superficie totale de la parcelle.</p> <p>Planter dans l'ombre hydraulique de la construction existante.</p> <p>Placer les équipements sensibles au-dessus des PHEC ou les protéger par tout dispositif assurant l'étanchéité et les munir d'un dispositif de mise hors-service automatique. Sous les PHEC, utiliser des matériaux de construction les moins vulnérables à l'eau possible.</p>

<b>3.2.11</b>	La couverture de terrains de sport ou de loisirs extérieurs ou d'installations techniques existantes	La structure doit permettre la transparence hydraulique. Placer les équipements sensibles au-dessus des PHEC ou les protéger par tout dispositif assurant l'étanchéité et les munir d'un dispositif de mise hors service automatique. Sous les PHEC, utiliser des matériaux de construction les moins vulnérables à l'eau possible. Changement de destination proscrit.
<b>3.2.12</b>	L'extension mesurée et attenante de bâtiments agricoles.	Ne pas augmenter la population exposée par création d'hébergement temporaire ou permanent. Ne pas augmenter l'emprise au sol de plus de 20% du bâtiment existant, dans la limite du tiers de la superficie totale de la parcelle. Planter dans l'ombre hydraulique de la construction existante. Placer les équipements sensibles au-dessus des PHEC ou les protéger par tout dispositif assurant l'étanchéité et les munir d'un dispositif de mise hors-service automatique. Sous les PHEC, utiliser des matériaux de construction les moins vulnérables à l'eau possible. Pour les stockages de produits polluants ou flottants, cf. chapitre « utilisations du sol ». Autoriser l'extension une seule fois.
<b>3.2.13</b>	L'extension des constructions existantes pour réaliser des locaux sanitaires ou techniques lorsque cette extension répond à une mise en conformité avec des normes en vigueur.	Situer le premier plancher au-dessus des PHEC (sauf impossibilité fonctionnelle et présence d'un niveau refuge adapté). Ne pas augmenter l'emprise au sol de plus de 20% du bâtiment existant, dans la limite du tiers de la superficie totale de la parcelle. Planter dans l'ombre hydraulique de la construction existante. Placer les équipements sensibles au-dessus des PHEC ou les protéger par tout dispositif assurant l'étanchéité et les munir d'un dispositif de mise hors-service automatique. Sous les PHEC, utiliser des matériaux de construction les moins vulnérables à l'eau possible.
<b>3.2.14</b>	L'extension des constructions techniques d'intérêt général (station de pompage, transformateur électrique, ...) , lorsque le projet nécessite la proximité immédiate des installations initiales qui ne peuvent être déplacées pour des motifs d'ordre technique.	Situer le premier plancher au-dessus des PHEC. Ne pas augmenter l'emprise au sol de plus de 20% du bâtiment existant, dans la limite du tiers de la superficie totale de la parcelle. Planter dans l'ombre hydraulique de la construction existante. Placer les équipements sensibles au-dessus des PHEC ou les protéger par tout dispositif assurant l'étanchéité et les munir d'un dispositif de mise hors-service automatique. Sous les PHEC, utiliser des matériaux de construction les moins vulnérables à l'eau possible.
<b>3.2.15</b>	L'extension par surélévation des constructions existantes permettant de réduire leur vulnérabilité.	Ne pas augmenter la population exposée par création de logements supplémentaires. Situer le plancher du niveau supplémentaire au-dessus des PHEC.

3.2.16	Le changement de destination et les aménagements internes des constructions existantes ne conduisant pas vers un établissement sensible, de l'hébergement ou de l'habitation.	<p>Ne pas augmenter la population exposée par création de logements supplémentaires.</p> <p>Ne pas augmenter l'emprise au sol et la vulnérabilité de la construction.</p> <p>Situer le premier plancher au-dessus des PHEC (sauf impossibilité fonctionnelle et présence d'un niveau refuge adapté).</p> <p>Placer les équipements sensibles au-dessus des PHEC ou les protéger par tout dispositif assurant l'étanchéité et les munir d'un dispositif de mise hors-service automatique. Sous les PHEC, utiliser des matériaux de construction les moins vulnérables à l'eau possible.</p>
--------	-------------------------------------------------------------------------------------------------------------------------------------------------------------------------------	--------------------------------------------------------------------------------------------------------------------------------------------------------------------------------------------------------------------------------------------------------------------------------------------------------------------------------------------------------------------------------------------------------------------------------------------------------------------------------------------------------------------------------------------------------------------------------------------

**3.3. Aménagements, infrastructures, utilisations des sols, stations de traitement des eaux usées, aires d'accueil et aires de grand passage des gens du voyage.**

**Se reporter à la partie « Règlement applicable à toutes les zones inondables »**

## **ZONE JAUNE inondation**

### **Règlement Ji**

**Type de zone : risque inondation en zone dite non urbanisée – aléa faible à moyen**

### **Champ d'expansion des crues**

#### **1. Généralités**

La zone porte sur les secteurs non urbanisés, à urbanisation éparse ou très faiblement urbanisés, exposés à des aléas d'inondation moyens ou faibles, voués à l'expansion des crues, et qu'il convient de préserver strictement car leur urbanisation reviendrait par effet cumulatif à aggraver les risques à l'amont ou à l'aval, notamment dans les zones déjà fortement exposées.

#### **2. Occupations et utilisations du sol interdites**

Idem Zone Rouge pour l'ensemble des interdictions visées au 2.

#### **3. Occupations et utilisations du sol soumises à prescriptions**

Les occupations et utilisations du sol suivantes sont, par dérogation à la règle commune, autorisables, à condition :

- qu'elles n'aggravent pas les risques,
- qu'elles n'en provoquent pas de nouveaux,
- qu'elles ne présentent qu'une vulnérabilité restreinte,
- qu'elles respectent les principes de prévention et de sauvegarde des biens et des personnes,
- qu'elles respectent les prescriptions figurant à la rubrique « PRESCRIPTIONS » ci-dessous.

**NB : en l'absence de PHEC on appliquera une cote de :**

- en aléa faible : + 0,50 m par rapport au terrain naturel,
- en aléa moyen : + 1 m par rapport au terrain naturel.

<b>3.1. Constructions nouvelles</b>		
	<b>Sont autorisées</b>	<b>sous réserve du respect des prescriptions suivantes</b>
<b>3.1.1 à 3.1.3</b>	<b>Idem Zone Rouge</b>	<b>Idem Zone Rouge</b>
<b>3.1.4</b>	Les locaux liés et nécessaires à des activités existantes ou de l'habitat existant : locaux techniques lorsque ceux-ci répondent à une mise en conformité avec les normes en vigueur, vestiaires, sanitaires.	<p>Ne pas aggraver les risques par ailleurs.</p> <p>Limiter l'emprise à 20 m<sup>2</sup> sauf en cas d'impossibilité réglementaire.</p> <p>Si la mise aux normes exige une emprise au sol supérieure à 20 m<sup>2</sup>, le bâtiment devra être implanté dans le sens d'écoulement des eaux ou permettre la transparence hydraulique sous les PHEC.</p> <p>Ne pas occuper en permanence.</p> <p>Situer le plancher au-dessus des PHEC (sauf impossibilité fonctionnelle).</p> <p>Placer les équipements sensibles au-dessus des PHEC ou les protéger par tout dispositif assurant l'étanchéité et les munir d'un dispositif de mise hors-service automatique. Sous les PHEC, utiliser des matériaux de construction les moins vulnérables à l'eau possible.</p>
<b>3.1.5 à 3.1.7</b>	<b>Idem Zone Rouge</b>	<b>Idem Zone Rouge</b>
<b>3.1.8</b>	Les constructions de bâtiments nouveaux d'habitation liés à l'exploitation agricole et lorsque la présence permanente de l'exploitant est nécessaire à l'exploitation agricole.	<p>Situer le premier plancher au-dessus des PHEC.</p> <p>Planter dans le sens d'écoulement des eaux ou permettre la transparence hydraulique sous les PHEC.</p>
<b>3.1.9</b>	Les constructions de bâtiments nouveaux d'activité, de stockage ou d'élevage, nécessaires à l'exploitation agricole.	<p>Planter dans le sens d'écoulement des eaux ou permettre la transparence hydraulique sous les PHEC.</p> <p>Placer les équipements sensibles au-dessus des PHEC ou les protéger par tout dispositif assurant l'étanchéité et les munir d'un dispositif de mise hors-service automatique. Sous les PHEC, utiliser des matériaux de construction les moins vulnérables à l'eau possible.</p> <p>Pour les stockages de produits polluants ou flottants, cf. chapitre « utilisations du sol »</p>
<b>3.1.10</b>	Les cuves et les silos.	<p>Planter dans le sens d'écoulement des eaux.</p> <p>Ancrer solidement au sol.</p> <p>Disposer un cuvelage étanche jusqu'aux PHEC.</p>

<b>3.2. Constructions existantes</b>		
	<b>Sont autorisées</b>	<b>sous réserve du respect des prescriptions suivantes</b>
<b>3.2.1 à 3.2.7</b>	<b>Idem Zone Rouge</b>	<b>Idem Zone Rouge</b>
<b>3.2.8</b>	L'extension mesurée et attenante des bâtiments ayant vocation à héberger ou à accueillir, à titre temporaire ou permanent, un nombre important de personnes ou des personnes vulnérables (enseignement, soin, santé).	<p>Limiter l'augmentation de la capacité d'accueil ou d'hébergement à 10%.</p> <p>Situer le premier plancher au-dessus des PHEC.</p> <p>Limiter l'augmentation de l'emprise au sol à 20% du bâtiment existant dans la limite du tiers de la superficie totale de la parcelle.</p> <p>Planter dans l'ombre hydraulique de la construction existante.</p> <p>Placer les équipements sensibles au-dessus des PHEC ou les protéger par tout dispositif assurant l'étanchéité et les munir d'un dispositif de mise hors-service automatique. Sous les PHEC, utiliser des matériaux de construction les moins vulnérables à l'eau possible.</p> <p>Autoriser l'extension une seule fois.</p> <p>Mettre en œuvre un plan de secours.</p>

<b>3.2.9</b>	<b>Idem Zone Rouge</b>	<b>Idem Zone Rouge</b>
<b>3.2.10</b>	L'extension des bâtiments de sport et de loisirs.	Ne pas augmenter la population exposée par création d'hébergement temporaire ou permanent à l'exception de la création de logement de gardien Situier le premier plancher au-dessus des PHEC (sauf impossibilité fonctionnelle et présence d'un niveau refuge adapté). Implanter dans l'ombre hydraulique de la construction existante. Placer les équipements sensibles au-dessus des PHEC ou les protéger par tout dispositif assurant l'étanchéité et les munir d'un dispositif de mise hors-service automatique. Sous les PHEC, utiliser des matériaux de construction les moins vulnérables à l'eau possible.
<b>3.2.10</b>	<b>Idem Zone Rouge</b>	<b>Idem Zone Rouge</b>
<b>3.2.12</b>	L'extension mesurée et attenante de bâtiments à usage agricole.	Ne pas augmenter la population exposée par création d'hébergement temporaire ou permanent. Implanter dans l'ombre hydraulique de la construction existante. Placer les équipements sensibles au-dessus des PHEC ou les protéger par tout dispositif assurant l'étanchéité et les munir d'un dispositif de mise hors-service automatique. Sous les PHEC, utiliser des matériaux de construction les moins vulnérables à l'eau possible. Pour les stockages de produits polluants ou flottants, cf. chapitre « utilisations du sol ».
<b>3.2.13 à 3.2.16</b>	<b>Idem Zone Rouge</b>	<b>Idem Zone Rouge</b>
<b>3.2.17</b>	L'extension des habitations existantes nécessaires à l'exploitation agricole	Situier le premier plancher au-dessus des PHEC (si impossibilité fonctionnelle, l'extension sera autorisée si niveau refuge adapté). Implanter dans l'ombre hydraulique de la construction existante. Placer les équipements sensibles au-dessus des PHEC ou les protéger par tout dispositif assurant l'étanchéité et les munir d'un dispositif de mise hors-service automatique. Sous les PHEC, utiliser des matériaux de construction les moins vulnérables à l'eau possible.

**3.3. Aménagements, infrastructures, utilisations des sols, stations de traitement des eaux usées, aires d'accueil et aires de grand passage des gens du voyage.**

**Se reporter à la partie « Règlement applicable à toutes les zones inondables »**



## **4. MESURES DE PRÉVENTION, DE PROTECTION ET DE SAUVEGARDE ET RECOMMANDATIONS**

Les mesures de prévention et de sauvegarde ont pour objectif :

- ✓ la réduction de la vulnérabilité des biens et activités existants et futurs ;
- ✓ la limitation des risques et des effets ;
- ✓ l'information de la population ;
- ✓ de faciliter l'organisation des secours.

Il s'agit de mesures de prévention, de protection et de sauvegarde qui doivent être prises par les collectivités publiques ou qui incomberont aux particuliers concernés.

Il est précisé qu'en application de l'article R 562-5 du code de l'environnement, « les travaux de prévention imposés à des biens construits ou aménagés conformément aux dispositions du code de l'urbanisme avant l'approbation du plan et mis à la charge des propriétaires, exploitants ou utilisateurs ne peuvent porter que sur des aménagements limités dont le coût est inférieur à 10 % de la valeur vénale ou estimée du bien à la date d'approbation du plan. » Par conséquent, tous travaux imposés dépassant les 10 % de la valeur vénale du bien considéré ne peuvent qu'être recommandé au titre du présent règlement de PPR.

Des recommandations pour les biens et les activités existantes sont décrites dans le présent règlement dans le but de permettre aux habitants et aux activités déjà existantes mais situés en zone inondable de poursuivre l'occupation normale des locaux en prenant des dispositions permettant de limiter les dégradations éventuelles.

Des recommandations d'intérêt général pour l'entretien des cours d'eau sont également formulées dans le présent règlement.

### **4.1. Mesures de sauvegarde imposées à la commune**

#### **a) Si la commune ne dispose pas d'un Plan Communal de Sauvegarde à la date d'approbation du PPR**

Conformément aux textes en vigueur en matière de sécurité civile, Il est imposé dans **un délai de deux ans** à compter de l'approbation du PPR, la réalisation d'un Plan Communal de Sauvegarde (plan d'alerte et de secours) pour l'ensemble des zones réglementées (y compris les zones de crue historique) par la municipalité.

Le Plan Communal de Sauvegarde précisera notamment :

- ✓ les modalités d'information et d'alerte de la population ;
- ✓ le protocole de secours et d'évacuation des établissements sensibles (cliniques, maisons de retraite, établissements scolaires, ...) ;
- ✓ les mesures de mise en sécurité et d'évacuation des parkings souterrains ;
- ✓ un plan de circulation et déviations provisoires ainsi que d'évacuation des rues.

#### **b) Si la commune dispose d'un Plan Communal de Sauvegarde à la date d'approbation du PPR**

Il est imposé dans **un délai d'un an** à compter de l'approbation du PPR, la mise à jour du Plan Communal de Sauvegarde en y intégrant les risques pris en compte par le PPR.

#### **4.2. Mesures de prévention et de sauvegarde imposées aux gestionnaires des établissements sensibles existants (enseignement, soin, santé, secours, voir annexe 2) en zone inondable**

##### **a) Pour l'ensemble des zones inondables**

Dans un délai d'un an à la date d'approbation du PPR, le gestionnaire devra réaliser **une étude de vulnérabilité** spécifique dans le but d'étudier et de définir les adaptations techniques et les mesures envisageables pour réduire la vulnérabilité des personnes et les dommages au bâti et aux biens.

Cette étude portera en premier lieu sur la sauvegarde des personnes. Il s'agit donc de définir l'organisation interne de l'établissement face au risque de crue, et notamment de définir les rôles de chacun des personnels, d'étudier les possibilités de mise à l'abri (niveau refuge adapté au-dessus des PHEC) des occupants des établissements sensibles ou de les évacuer dans les meilleures conditions de sécurité (cheminement hors d'eau, accès des secours,...). Ce premier volet d'étude doit s'articuler avec le Plan Communal de Sauvegarde lorsqu'il existe. Il doit tenir compte d'un scénario catastrophe où les mesures d'alerte et d'évacuation communales sont défaillantes.

Le second volet de l'étude concerne la vulnérabilité des bâtis et des biens en cas de crue. Elle analyse notamment la résistance du bâtiment (stabilité des fondations, résistance des façades directement exposées à la crue, ...) à l'effet d'une crue importante et la mise à l'abri des équipements nécessaires au bon fonctionnement de l'établissement. Elle permet de définir des mesures d'ordre structurelles pour prévenir les risques.

##### **b) Pour les zones d'aléa fort uniquement**

Dans un délai de réalisation de cinq ans à la date d'approbation du PPR, le gestionnaire des établissements sensibles devra mettre en œuvre les mesures définies par l'étude de vulnérabilité spécifique prescrite ci-dessus dans la limite des 10 % de la valeur vénale du bien exposé.

#### **4.3. Mesures de prévention imposées pour les biens et pour les activités existantes en zone inondable**

##### **Pour l'ensemble des zones inondables :**

Sont obligatoires dans un délai de réalisation de cinq ans :

- ✓ la mise hors d'eau de tout stockage de produits dangereux. La liste de ces produits est fixée par la nomenclature des installations classées et la réglementation sanitaire départementale.
- ✓ la mise en place de dispositifs visant à empêcher la dispersion d'objets ou de produits dangereux, polluants ou flottants, tels que cuve à gaz ou mazout
- ✓ la mise hors d'eau ou l'étanchéité des dispositifs permettant un fonctionnement autonome (groupes électrogènes par exemple).

Est obligatoire dans un délai de deux ans à compter de l'approbation du PPR initial :

- ✓ la mise en place d'un système de balisage visible au-dessus de la cote de référence pour les piscines existantes de particulier

Est obligatoire dans un délai de six mois à compter de l'approbation du PPR initial :

- ✓ les aires de stationnement privé ou public doivent indiquer l'inondabilité de façon visible pour tout utilisateur, et prévoir un système d'interdiction de l'accès et d'évacuation rapide de tous les véhicules en cas de prévision de crue

#### **4.4. Mesures imposées aux gestionnaires des réseaux publics en zone inondable**

Dans **un délai de 2 ans** à compter de l'approbation du PPR, les tampons seront verrouillés pour les parties inférieures des réseaux d'assainissement et pluvial pouvant être mises en charge par les gestionnaires de réseaux d'assainissement publics sauf s'il existe un système de pompe contre les risques induits par les inondations.

Dans **un délai de 2 ans** à compter de l'approbation du PPR, les postes électriques moyenne et basse tension (ainsi que toutes les installations électriques plus importantes) seront mis hors d'eau et facilement accessibles en cas d'inondation par le gestionnaire. En cas d'impossibilité à surélever les postes électriques vu les contraintes techniques, le gestionnaire devra réduire au maximum la vulnérabilité de ses équipements et prévenir au mieux les conséquences de l'inondation des postes concernés sur le fonctionnement du réseau global.

Dans **un délai de 2 ans** à compter de l'approbation du PPR, les équipements sensibles de télécommunication seront mis hors d'eau ou protégés contre les crues et facilement accessibles en cas d'inondation par le gestionnaire. En cas d'impossibilité à surélever ou protéger les équipements correspondants vu les contraintes techniques, le gestionnaire devra réduire au maximum la vulnérabilité de ses équipements et prévenir au mieux les conséquences de l'inondation de équipements concernés sur le fonctionnement du réseau global.

#### **4.5. Recommandations pour les biens et les activités existantes en zone inondable**

Les travaux ou dispositifs de protection suivants **sont recommandés** :

- ✓ installation de dispositifs destinés à assurer l'étanchéité des parties des bâtiments situées sous les PHEC (obturation des ouvertures, relèvement des seuils, ...) si les niveaux d'eau PHEC sont inférieurs à 1 mètre
- ✓ installation d'une ouverture « fusible » en RDC si les niveaux d'eau PHEC sont supérieurs à 1 mètre
- ✓ il est recommandé de doter chaque construction d'un dispositif de coupure des réseaux techniques (électricité, gaz, eau) placé au-dessus des PHEC, dont il sera fait usage en cas de crue et qui isolera la partie de la construction située au-dessous de la crue de référence.
- ✓ les compteurs électriques, les chaudières individuelles et collectives doivent être positionnées au-dessus des PHEC ou être protégés par tout dispositif assurant l'étanchéité.
- ✓ dans les propriétés bâties, il sera maintenu une ouverture de dimensions suffisantes, pour permettre l'évacuation des biens déplaçables situés au-dessous des PHEC.
- ✓ pendant la période propice aux crues, il est recommandé d'assurer le remplissage maximum des citernes enterrées afin de les lester.
- ✓ il est recommandé que soit assuré un entretien suffisant des fossés et réseaux d'évacuation des eaux pluviales.
- ✓ dans le cas des plantations de haies ou d'arbres, il est recommandé de s'assurer un conseil technique (chambre d'agriculture, MISE, etc.) quant au choix des essences et des implantations à adopter.

En outre, il est recommandé aux habitants des zones inondables, quel que soit le niveau de l'aléa, d'examiner toutes les possibilités de mise hors d'eau rapide des équipements sensibles.

#### **4.6. Mesures d'intérêt collectif : Responsabilité et recommandations liées à l'entretien des cours d'eau**

##### **a) Responsabilités en matière d'entretien des cours d'eau et des berges**

Pour la Seillonne (cours d'eau non domanial) et ses affluents, les riverains en tant que propriétaires des berges et du lit (jusqu'à l'axe de la rivière) doivent assurer le libre écoulement des eaux.

La Police de l'Eau (service de l'État) a la charge de vérifier que le libre écoulement des eaux est bien assuré. Au demeurant, le Maire au titre de la police municipale (Code général des collectivités publiques) peut également intervenir pour veiller à ce que l'entretien du lit du cours d'eau soit bien réalisé.

À noter qu'en matière de travaux de protection, la loi du 16 septembre 1807 stipule que les travaux sont à la charge du propriétaire. Toutefois, les collectivités peuvent se substituer aux riverains et leur demander une participation financière au titre de l'article 31 de la loi sur l'eau.

#### **b) Recommandations liées à l'entretien des cours d'eau**

Sont recommandées les mesures d'entretien suivantes :

- ✓ entretien des ouvrages de protection et des ouvrages hydrauliques par les riverains ou par les collectivités publiques s'y substituant,
- ✓ curage régulier des fossés et canaux par les propriétaires ou collectivités publiques s'y substituant.
- ✓ entretien régulier de la végétation rivulaire par les riverains ou par les collectivités publiques s'y substituant, notamment :
  - 1 . le débroussaillage (coupe des ronces, lianes, arbustes, arbrisseaux....) dans les secteurs fréquentés par le public et en bas de berge pour rétablir, si nécessaire, la section d'écoulement. Le débroussaillage systématique doit être évité (appauvrissement du milieu, élimination des jeunes arbres qui pourraient remplacer à terme les vieux sujets, rôle important d'abri pour la faune...)
  - 2 . la coupe sélective des arbres en berge (arbres penchés, sou-cavés, etc...) risquant de générer des embâcles ou obstacles à l'écoulement des eaux.
  - 3 . l'élagage des branches basses ou d'allègement (conservation des arbres penchés, etc.).

#### ***4.7. Mesures d'information préventive imposées au maire de la commune***

En application de l'article L 125-2 du code de l'environnement, les citoyens ont un droit à l'information sur les risques majeurs auxquels ils sont soumis dans certaines zones du territoire et sur les mesures de sauvegarde qui les concernent. Ce droit s'applique aux risques technologiques et aux risques naturels prévisibles.

Dans les communes sur le territoire desquelles a été prescrit ou approuvé un plan de prévention des risques naturels prévisibles, le maire doit informer la population au moins une fois tous les deux ans, par des réunions publiques communales ou tout autre moyen approprié. Il appartient donc à la municipalité de faire connaître à la population les zones soumises à des inondations ainsi que l'intensité du risque par les moyens à sa disposition.

Cette information portera au minimum sur :

- ✓ l'existence du risque inondation, avec indications de ses caractéristiques (hauteur d'eau notamment) ;
- ✓ la modalité de l'alerte ;
- ✓ les numéros d'appel téléphonique auprès desquels la population peut s'informer avant, pendant et après la crue (mairie, préfecture, centre de secours, gendarmerie, ...) ;
- ✓ la conduite à tenir.

**Elle fera l'objet d'un affichage dans les locaux recevant du public, mentionnant la nature du risque, la modalité d'alerte et la conduite à tenir.**

## 5. ANNEXES

### ANNEXE 1 (inondation)

#### Liste non exhaustive des produits et matières dangereux ou flottants Des équipements sensibles à l'eau

##### Matières et produits dangereux :

- ✓ Acides divers (nitriques, sulfuriques,...) ;
- ✓ Détergents divers ;
- ✓ Pétrole et ses dérivés sous forme gazeuse ou liquide ;
- ✓ Calcium, sodium, potassium, magnésium, soufre, phosphore et leurs produits dérivés ;
- ✓ Acétone, ammoniaque et leurs produits dérivés ;
- ✓ Produits cellulosiques ;
- ✓ Produits pharmaceutiques ;
- ✓ ...

##### Produits flottants :

- ✓ Pneus ;
- ✓ Bois et meubles (grumes, bois scié, ...) ;
- ✓ Automobiles et produits de récupération ;
- ✓ Cuves ou citernes ;
- ✓ Autres produits flottants volumineux ;
- ✓ ...

##### Équipements techniques de service public :

- ✓ Distribution d'énergie (transformateur, ...) ;
- ✓ Alimentation d'eau potable (pompage, ...) ;
- ✓ Assainissement collectif ;
- ✓ Télécommunication (commutateur, relais, ...) ;
- ✓ ...

##### Équipements sensibles à l'eau :

- ✓ Compteurs électriques ;
- ✓ Chaudières individuelles ou collectives ;
- ✓ Machineries d'ascenseur ou de monte-charge ;
- ✓ Électroménagers ;
- ✓ Pompes et filtres de piscine ;
- ✓ ...

## ANNEXE 2 (inondation)

### Terminologie et définitions

**Aléa fort** : hauteur d'eau > 1 m ou vitesse > 0.50 m/s.

**Clôture transparente hydrauliquement** : clôture et portails ajourés (grillage par exemple) pouvant comporter un muret d'assise d'une hauteur maximale de 0,20 m en dessous des PHEC, limitée à 0,40 m au total. Lorsque la cote PHEC est située plus de 1,50 m au-dessus du terrain naturel, la hauteur de la clôture ne doit pas excéder 1,50 m. La clôture ne devra pas intégrer de bardage afin de permettre la transparence hydraulique. Elle ne devra pas faire l'objet d'ajouts ultérieurs de nature à faire obstacle à l'écoulement (voir schéma annexe 3).

**Crue** : Augmentation plus ou moins brutale du débit et par conséquent de la hauteur d'un cours d'eau pouvant avoir pour effet de le faire déborder de son lit. La crue est généralement due à des averses de pluie plus ou moins importantes.

**Crue de référence** : correspond à la plus forte crue connue (voir PHEC) ou dans le cas où elle serait plus faible que la crue centennale, cette dernière. A titre d'exemple, pour la Garonne dans le département de la Haute-Garonne, la crue de référence est en général celle de 1875.

#### **Différence entre extension et annexes :**

une extension doit être accolée au bâtiment, dans le cas contraire il s'agit d'une annexe

#### **Dispositif anti-affouillement :**

L'affouillement des fondations résultent de l'emportement d'une partie du sol par l'action de l'eau. Ce phénomène peut entraîner une baisse locale de la portance des fondations superficielles (filante ou sur radier), et donc des déplacements différentiels conduisant à la ruine de murs porteurs. L'affouillement est sensible dans les zones de terrains non revêtus aux abords des constructions exposées à des écoulements importants, notamment si les vitesses d'écoulement sont supérieures à 2 m/s.

En cas de fondations superficielles, un dispositif anti-affouillement sera mis en œuvre :

- ✓ Pour les fondations de type radier, par la mise en place d'une bêche périphérique en béton et d'un dallage de couverture (trottoir de protection) en béton armé en joignant la bêche à la façade.
- ✓ Pour les fondations de type semelle filante, par la mise en place sur toute la périphérie du bâtiment, à l'exception des parties mitoyennes avec un terrain déjà construit ou revêtu, d'un dallage de couverture (trottoir de protection) en béton armé d'une largeur minimum de 1 m.

**Il est à noter que la réalisation de fondations profondes permet de s'affranchir de ce risque.**

**Emprise au sol** : projection au sol de la surface construite sans tenir compte du nombre de niveau de la construction.

**Établissements recevant un nombre important de personnes** : les établissements recevant du public du premier groupe (catégories 1 à 4).

**Établissements sensibles** : sont considérés comme « établissements sensibles » toutes constructions d'enseignement de soin et de santé accueillant de façon permanente ou provisoire un public plus vulnérable (enfants, personnes âgées ou handicapées) et toutes constructions nécessaires au bon fonctionnement des secours (pompiers, gendarmerie, PC de coordination de crise, ...). Les populations difficilement déplaçables sont intégrées dans la définition de l'établissement sensible (prison, centre de rétention....).

**Équipements sensibles** : réseaux électriques, appareils électromécaniques, chaudières, biens de valeur, etc, sensibles à l'eau.

**Exploitation agricole :** L'exploitation agricole est une entité comprenant :

- la propriété foncière, bâtie ou non bâtie, constituée d'un ou plusieurs terrains contigus ou non ;
- les bâtiments d'habitation, d'élevage, de stockage de matériel ou de fourrage, de serres ou de constructions légères, de silos, de cuves, ...

**Existant:**

Pour l'appréciation des limitations des extensions, des annexes et des capacités d'accueil des bâtiments, la notion d'aménagements, activités, constructions ou installations « existantes » s'entend à la date d'approbation du PPR.

**Habitation agricole :**

Il résulte des articles R123-7, L124-2, L111-1- du code de l'urbanisme que toute construction en zone A est interdite, « sauf par dérogation en cas de construction et installations nécessaires à l'exploitation agricole ». Le caractère « nécessaire à l'activité agricole » d'une construction par rapport à une exploitation agricole nécessite une appréciation au cas par cas qui va dépendre essentiellement de l'activité pratiquée. Par exemple, dans le cas des activités d'élevage, le caractère nécessaire sera plus facilement reconnu puisque la présence de l'exploitant sur le site de son exploitation est nécessaire pour assurer la surveillance continue de son troupeau.

Dans le cas des activités uniquement céréalières ou de culture, le caractère nécessaire de la présence de l'exploitant sera beaucoup moins évident.

Le caractère « lié à l'activité agricole » de la construction, par rapport à l'exploitation, pourra s'apprécier de deux points de vue qui ne sont pas nécessairement des conditions cumulatives.

Il pourra s'apprécier d'un point de vue géographique: la construction à usage d'habitation devra être située à une certaine distance des constructions à usage agricole et la construction à usage d'habitation devra être située à une certaine distance par rapport à l'exploitation.

Il pourra s'apprécier d'un point de vue plus fonctionnel; par exemple lorsque l'habitation servira au stockage, à la transformation ou à la commercialisation de produits ou matériels.

**Impossibilité fonctionnelle :** Elle doit être dûment justifiée par la fourniture d'une notice explicative. Le pétitionnaire doit expliquer en quoi il n'est pas possible pour des raisons fonctionnelles (structurelles, respect de normes particulières, etc.) de prévoir le premier plancher au-dessus des PHEC.

**Locaux techniques :** Il s'agit de locaux destinés exclusivement à abriter des équipements techniques (chaufferies, locaux électriques, gaines de ventilation...). Il ne s'agit en aucun cas de locaux de stockage.

**Niveau refuge adapté :** La zone refuge est une surface protégée accessible de l'intérieur par les occupants du local et accessible de l'extérieur pour les secours. Elle doit être adaptée par le pétitionnaire en fonction des personnes et aussi des biens à protéger. Pour une habitation, sa surface minimum est de 20 m<sup>2</sup>. Pour un bâtiment d'activités ou un ERP, elle est au minimum de 20 m<sup>2</sup> mais peut être étendue à raison de 6 m<sup>2</sup> + 1m<sup>2</sup> / personne lorsque le bâtiment a une capacité d'accueil supérieure à 15 personnes. Sa hauteur doit être suffisante, soit 1,80 m, pour permettre la mobilité des personnes présentes. La zone refuge est attachée à chaque entité d'un bâtiment (un logement, un commerce, etc.), autrement dit, il n'y a pas de zone refuge « collective ».

**Ombre hydraulique :** (cf. schéma et définition en annexe 3).

**Parcelle d'usage :** Lot issu du découpage de la surface affectée à la pratique du jardinage ouvrier et confié à un usager.

**PHEC :** Plus Hautes Eaux Connues relevées historiquement.

**Premier plancher au-dessus des PHEC :** Le plancher bas de la construction se situera au minimum au-dessus des PHEC, sauf pour les abris légers, les garages (extérieurs ou intégrés aux constructions) et les annexes des bâtiments d'habitation n'accueillant pas de population permanente.

En cas d'absence d'isocotes, des niveaux par défaut sont mentionnés dans chaque règlement de zone. Toutefois, si le pétitionnaire fournit une étude hydraulique permettant de déterminer le niveau des PHEC en l'absence d'isocote, le premier plancher pourra se caler à ce niveau. Les paramètres et hypothèses de l'étude devront toutefois être validés par les services de l'Etat compétents.



**Les remblais strictement nécessaires à la mise en œuvre des aménagements autorisés :** L'édification sur vide sanitaire est à préférer à la réalisation de remblais. Les remblais autorisables concernent les espaces situés sous la construction et les abords immédiats, notamment lorsqu'il s'agit d'aménager des accès et se « raccorder » au terrain naturel. En revanche, le remblaiement global ou partiel d'une parcelle est interdit par le PPR, de même les remblais en vue d'aménager une terrasse hors d'eau (pour une terrasse sans couverture, il convient de privilégier les écoulements des eaux). Pour des grosses opérations, si les remblais dépassent les seuils de la loi sur l'eau, il est rappelé que le projet doit faire l'objet d'une procédure d'instruction loi sur l'eau.

**Matériaux de constructions les moins vulnérables à l'eau possible sous les PHEC :** Toute partie de construction située au-dessous de la crue de référence doit être la moins vulnérable possible et notamment étant réalisée dans les conditions suivantes :

- isolation thermique et phonique avec des matériaux insensibles à l'eau ;
- matériaux putrescibles ou sensibles à la corrosion traités avec des produits hydrofuges ou anti-corrosifs ;
- revêtements de sols et des murs et leurs liants constitués de matériaux non sensibles à l'action de l'eau.

**Sens d'écoulement des eaux :** (cf. schéma et définition en annexe 3).

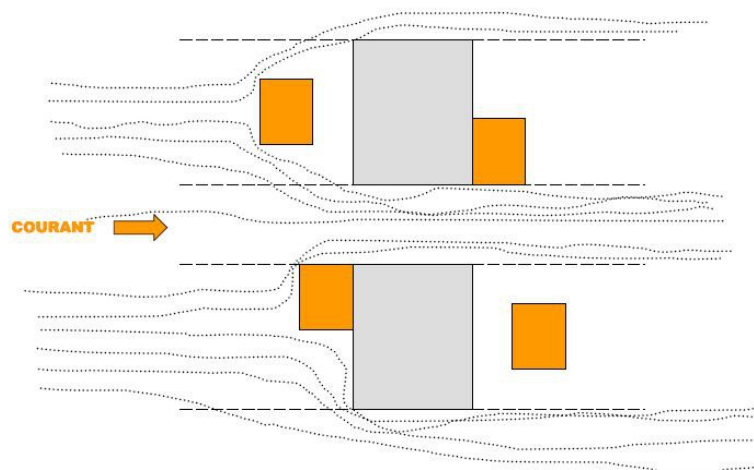
**Surface de plancher :** La « surface de plancher » s'entend comme la somme des surfaces de plancher closes et couvertes sous une hauteur sous plafond supérieure à 1 mètre 80, calculée à partir du nu intérieur des murs. Le décret n°2011-2054 du 29 décembre 2011, publié au JO du 31 décembre 2011, fixe les conditions dans lesquelles peuvent être déduites les surfaces des vides et des trémies, des aires de stationnement, des caves ou celliers, des combles et des locaux techniques, ainsi que 10% des surfaces de plancher des immeubles collectifs.

**Structure couverte et ouverte :** une structure couverte et ouverte est constituée de poteaux et d'une toiture. Des façades peuvent toutefois être tolérées si elles ne constituent pas un obstacle à l'écoulement, à condition que la construction reste ouverte (pas de possibilité de stockage).

## ANNEXES 3 (inondation)- SCHÉMAS

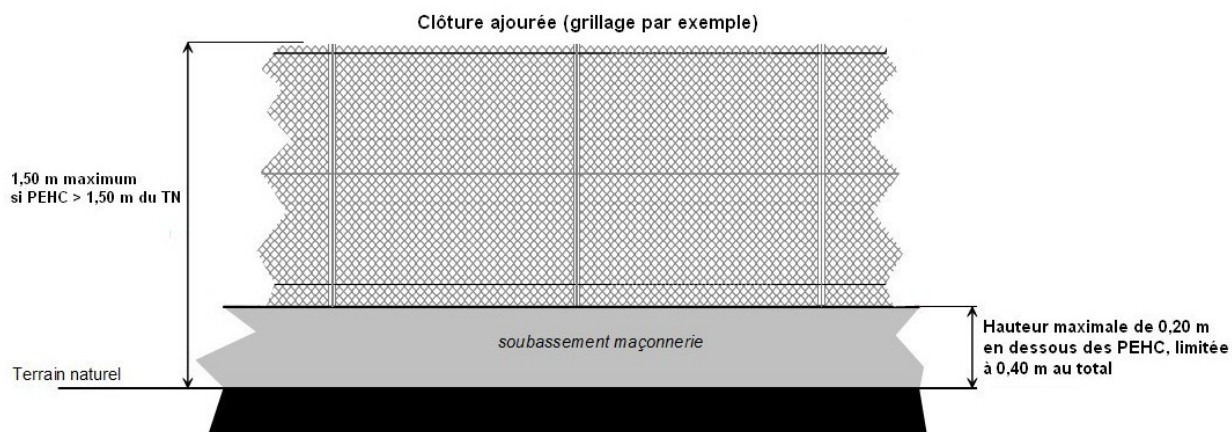
### OMBRE HYDRAULIQUE

**Ombre hydraulique** : situé, pour l'écoulement des eaux, dans la continuité du bâti sans y être forcément attenant (en amont ou en aval du bâtiment).



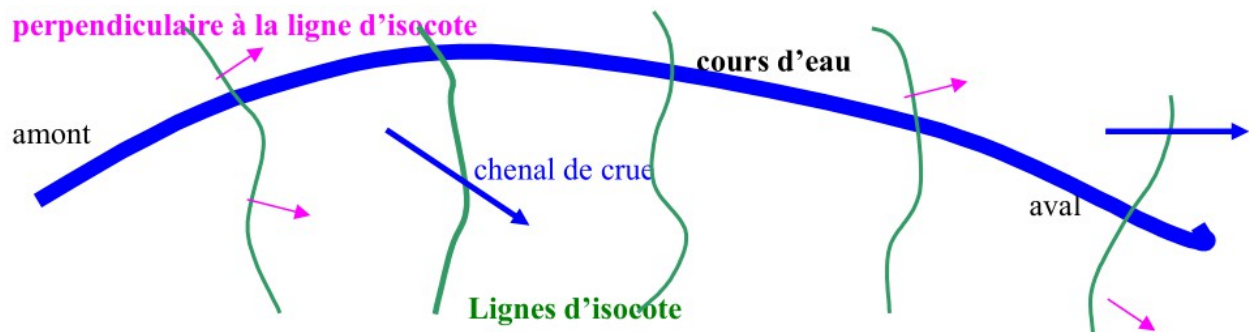
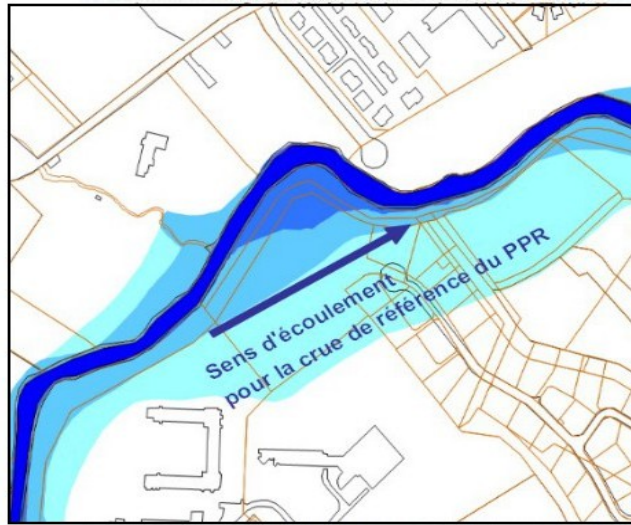
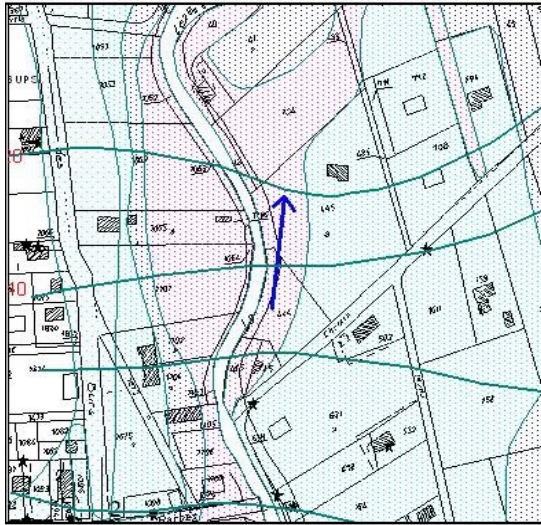
### CLÔTURE HYDRAULIQUEMENT TRANSPARENTE

Schéma de principe illustrant la définition de l'annexe 2.



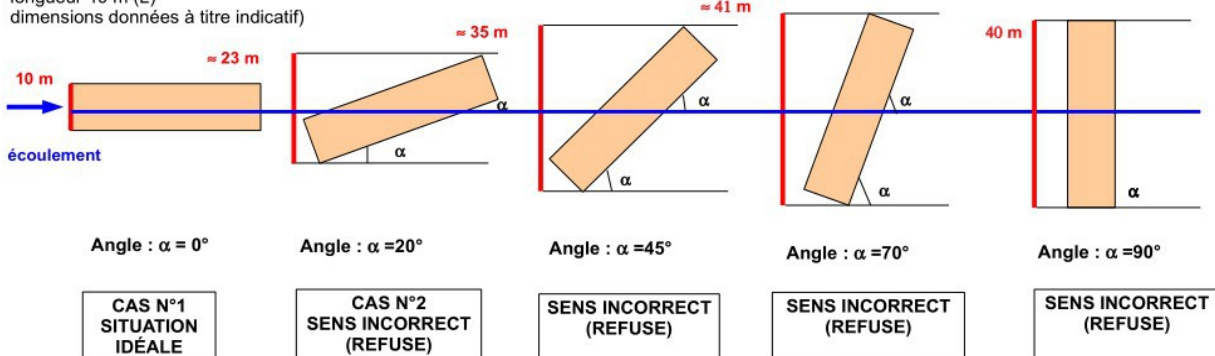
## SENS D'ÉCOULEMENT

Le **sens d'écoulement** des eaux est considéré comme parallèle au lit majeur du cours d'eau en crue ou, lorsque l'on en dispose, perpendiculaire à la ligne d'isocote de référence reportée sur la carte des aléas, sauf indication chenal de crue.



**Sens d'écoulement des eaux : emprise de la ligne d'eau selon l'angle du bâtiment (exemples)**

bâtiment :  
largeur 10 m (l)  
longueur 40 m (L)  
dimensions données à titre indicatif

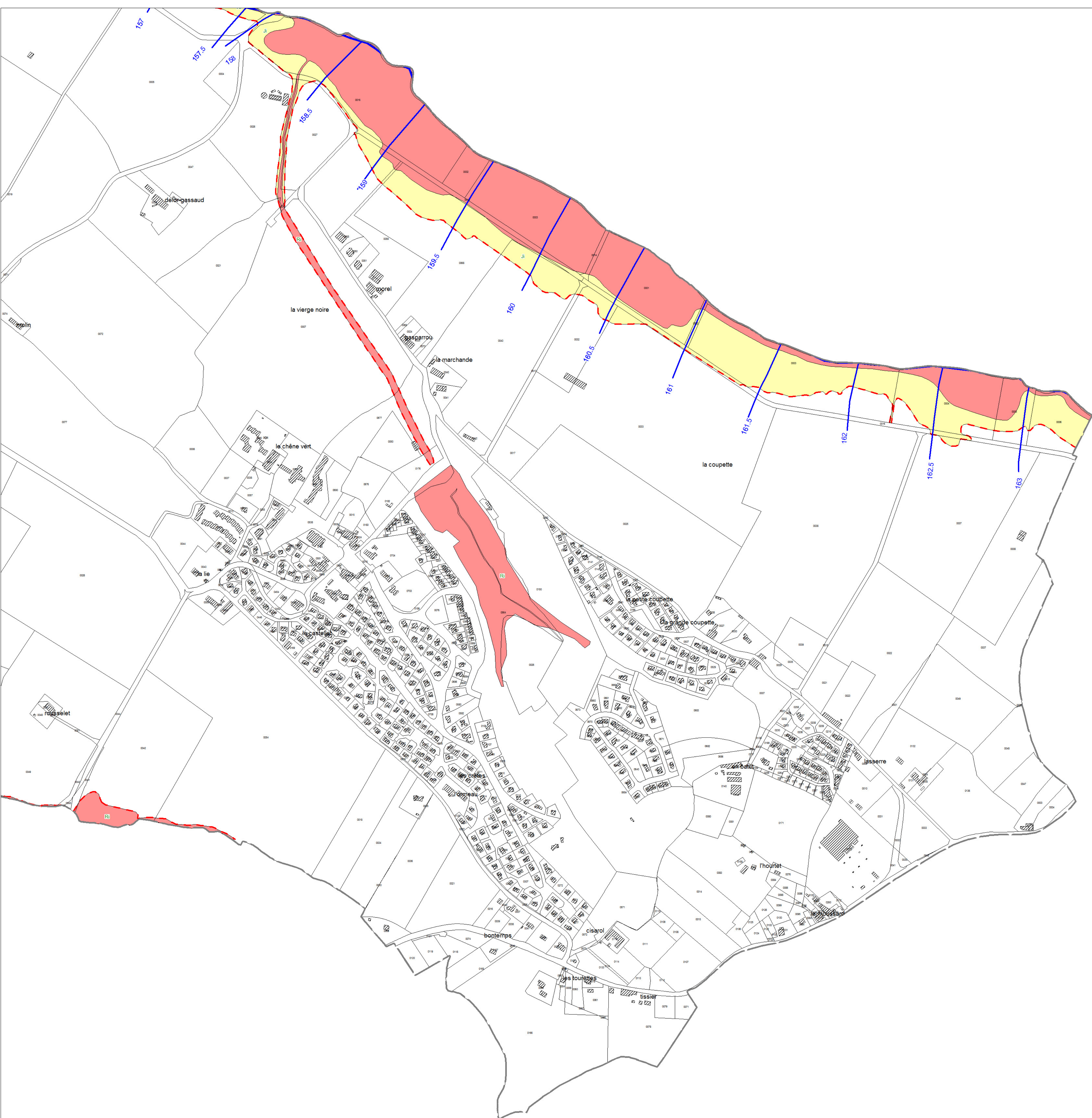


À titre indicatif, le permis sera refusé dès lors que la prise à l'écoulement est deux fois supérieure à la situation « idéale » (cas n°1 : plus petite dimension perpendiculaire à l'écoulement).

Exemple du cas n°2 : bien que l'angle avec la ligne d'écoulement soit faible, les dimensions du bâtiment engendrent une prise à l'écoulement supérieure à deux fois celle de la situation idéale (cas n°1). Le bâtiment n'est donc pas considéré comme implanté dans le sens d'écoulement des eaux.

Dans le cas contraire, la tolérance sur l'angle formé avec la ligne d'écoulement sera évaluée en fonction de l'importance de l'obstacle à l'écoulement que constitue le bâtiment (dimensions, conception...).









PREFECTURE DE LA HAUTE GARONNE

PPR APPROUVÉ:  
18 AVRIL 2016

Direction  
Départementale  
des territoires

Haute-Garonne

Service Risques  
et Gestion de Crise

PLAN DE PRÉVENTION DES RISQUES NATURELS  
MARCAISSONNE - SAUNE - SEILLONNE AVAL

CARTE DE ZONAGE REGLEMENTAIRE

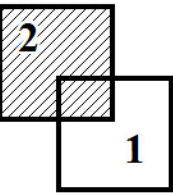
COMMUNE DE FLOURENS

LIMITES

--- limite de la zone soumise à l'aléa inondation (zone inondable) 112 Cote et isocote de la crue de référence

ZONAGE INONDATION

- Ri** Zone rouge:  
Zone dite non Urbanisée  
et zone dite Urbanisée - Aléa Fort
- Bi** Zone Bleue:  
Zone dite Urbanisée - Aléa Moyen à Faible
- Ji** Zone Jaune:  
Zone dite non Urbanisée - Aléa Moyen à Faible
- GHi** Zone crue historique



ECHELLE 1 / 5.000

